

LE TRACÉ

MAGAZINE
D'INFORMATION
DE L'INSTITUT
NATIONAL
SUPÉRIEUR
DU PROFESSORAT
ET DE L'ÉDUCATION

« *Nous continuerons, professeur.* »



AUTOMNE 2020

SAMUEL PATY
(1973-2020)

- ▶ Agenda / 2
- ▶ En bref / 3
- ▶ Vie des sites / 4
- ▶ Formation / 5
- ▶ Recherche / 6
- ▶ Culture & Sciences / 7
- ▶ En bref / 8



ÉDITO



C'est tout d'abord à l'enseignant Samuel Paty, mort tragiquement le 16 octobre dernier, que cet éditorial se doit de rendre hommage. En tant qu'enseignant et formateur d'enseignants, on ne peut qu'être sidéré par cet événement, point de convergence de forces obscures bafouant les enseignements les plus fondamentaux de l'École. Les inacceptables enchaînements qui ont conduit à la mort atroce de notre collègue sont autant d'outrages à la laïcité, au vivre ensemble, à l'exercice d'une pensée critique, et plus généralement aux valeurs de la République.

Tous ces sujets sont travaillés sans relâche dans les Instituts de formation des enseignants et il n'y a aucun doute que ceux-ci prennent toute leur part dans le combat contre ces forces obscures. Quel que soit l'acte, dès qu'il est indigne des valeurs de la République, celui-ci pousse les formateurs d'enseignants à questionner à nouveau leurs enseignements, avec leurs collègues du monde scolaire et de l'université, pour les affiner et les rendre encore plus opérationnels pour les futurs enseignants.

Mais à ce moment, encore empli d'émotion, je pense surtout au courage dont doivent faire preuve la famille et les proches de ce collègue qui restera dans les mémoires comme l'image paroxystique du "Professeur" assassiné pour avoir exercé son métier.

Cet éditorial se doit aussi de rendre un hommage à un homme de grande valeur qui nous a quitté récemment. Le 29 septembre dernier, Jacques Ginesté, ancien Président du réseau des ESPÉ est décédé. Il a marqué la formation des enseignants comme jamais et, par son action, celle-ci ne serait pas aussi reconnue et appréciée des professionnels de l'éducation et de la formation qu'elle ne l'est aujourd'hui. Directeur de l'IUFM, puis de l'ESPÉ d'Aix-Marseille, il a toujours été dans le camp des progressistes, au meilleur sens du terme. Et c'est certainement en tant que Président du réseau des ESPÉ qu'il a poussé le plus loin, jusque dans les sphères ministérielles et les corps intermédiaires, l'idée et le projet que son expérience réfléchie lui avait permis de construire pour la formation des enseignants. Bon nombre des avancées de la formation des enseignants d'aujourd'hui lui doivent beaucoup, on peut noter parmi celles-ci le développement récent et sans pareil de la recherche française dans le champ de l'éducation.

Mais au-delà des qualités professionnelles, il me faut aussi saluer les qualités humaines de Jacques. Attentif et pédagogue, il entretenait avec chacun un rapport d'une grande humanité, si bien que pour beaucoup c'est un ami cher qui nous a quittés.



Fabien SCHNEIDER
Directeur de l'INSPÉ de Lorraine

AGENDA

OCTOBRE - DÉCEMBRE 2020

- 13/10** Exposition "SÉQUENCES"
> 09/12 Baptiste Verdoliva
Le Préau, Maxéville - fermeture temporaire jusqu'au 01/12
- 06/11** Commission Locale d'Hygiène, de Sécurité et des Conditions de Travail
- 13/11** Conseil d'Orientation Scientifique et Pédagogique
- 25/11** RDV de l'INSPÉ
INSPÉ, site de Nancy-Maxéville
- 09/12** François Jost & Sylvie Pierre
"Médias : pourquoi tant de haine"
Cycle "Fait didactique et éducation à" / 14h-16h
- 11/12** Conseil d'Institut

EN 2021

- 12/01** Exposition "Cose naturali" et résidence d'autrice
> 26/02 Loren Capelli
Le Préau, Maxéville
- 20/01** Divina Frau-Meigs : "Désordres de l'information et nouveaux enjeux de l'éducation aux médias et à l'information "
Cycle "Fait didactique et éducation à" / 14h-16h
- 12/02** Conseil d'Orientation Scientifique et Pédagogique
- mars** Exposition "In this hidden place"
> mai Noel Varoqui
Le Préau, Maxéville et galeries des Bibliothèques Universitaires de l'INSPÉ
- 07/04** JACES : Journée Arts & Culture de l'Enseignement Supérieur
Journée banalisée sans cours sur l'ensemble des sites de l'INSPÉ de Lorraine : ateliers, visites et spectacles ouverts à tous les personnels et étudiants
- 09/04** Conseil d'Institut

Le Tracé : Donnez votre avis !

Votre magazine "Le Tracé" existe dans sa forme actuelle depuis de nombreuses années et nous souhaitons le faire évoluer en tenant compte de l'avis de ses lecteurs. Que vous le lisiez régulièrement ou non, merci de répondre en ligne à ce rapide questionnaire anonyme (2 minutes suffisent) : <http://u2l.fr/trace>

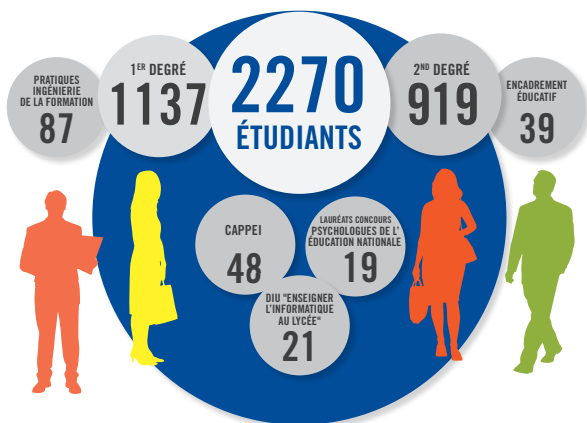
Nous reviendrons sur les résultats et sur vos souhaits dans un prochain numéro.



Pour des infos en temps réel sur les événements se déroulant à l'INSPÉ, suivez-nous également sur les réseaux sociaux [Facebook](#) & [Twitter](#).

La rentrée en chiffres ...

Bienvenue à tous nos étudiants pour cette année 2020/2021. C'est l'occasion de mentionner les chiffres des inscrits (ci-dessous) ainsi que le nombre d'étudiants en reprise d'études : 260.



... et en images !



De gauche à droite et de haut en bas : promotion CAPPEI 20-21, M2 ESF 1^{er} degré/site de Metz-Montigny, M1 1^{er} degré/site d'Épinal, promotion Psy-EN 20-21

IN SITU

C'est l'heure de la rentrée pour l'association *IN SITU*, qui regroupe des étudiants du site de Nancy-Maxéville de l'INSPÉ de Lorraine (cf photo). C'est avec des projets plein la tête que cette nouvelle équipe veut continuer de faire vivre son site de formation. Malheureusement, il n'y a pas de soirée prévue pour le moment. Cependant, son bar, situé au-dessus de la cafetera de Maxéville dans le bâtiment E, ne va pas tarder à rouvrir ses portes. Chouette ! Vous pourrez passer vous y restaurer : des boissons et gâteaux sont proposés à petits prix, dans le respect des gestes barrières. Les projets cette année : un mug écologique devrait voir le jour. Et suite au succès de l'édition du sweat de promo, l'association a décidé de le renouveler cette année en couleur jade. Vous le trouvez plus joli en rouge ? Vous pourrez toujours le demander ! Ne manquez pas la commande qui va arriver très prochainement.

N'hésitez pas à venir rencontrer les membres de l'association... que vous ayez des questions sur votre parcours, envie de rencontrer de futurs ou de jeunes enseignants, ou tout simplement envie de vous investir... Ils seront toujours à votre écoute.



Oriaction 2020 : sur le web

Le salon ORIACTION, moment important de notre dispositif d'information vers nos futurs étudiants, organisé par le groupe L'Étudiant et l'ONISEP, se déroulera cette année totalement en ligne et à distance jeudi 19, vendredi 20 et samedi 21 novembre (et non dans un Parc des expos comme lors des éditions passées). L'INSPÉ de Lorraine y participera bien entendu avec un stand "virtuel" que nous animerons collectivement via une plateforme web (cf visuel).



Vous avez la possibilité de contribuer à l'animation de ce stand en assurant une permanence de quelques heures et répondre en direct aux questions des visiteurs et/ou en proposant une mini-conférence thématique (ou plusieurs) en visio Teams qui sera intégrée à l'agenda public du stand et à laquelle les visiteurs s'inscriront. Cette formule (<1h) est idéale pour présenter un parcours MEEF ou un sujet particulier à un groupe de personnes.

Inscription au stand INSPÉ : <http://u2l.fr/inspe-oriation> ou renseignements auprès du service communication&culture.

En savoir plus sur ORIACTION : <http://www.oriacion.com>

Sarreguemines

Affichage immersif bilingue

Un immense travail de conception de panneaux pédagogiques bilingues franco-allemand, et parfois plurilingues, a été réalisé afin de placer les étudiants en situation d'immersion linguistique. Les questions traitées à travers cet affichage sont très vives : le développement durable, la lutte contre les discriminations et, bien entendu, l'amitié franco-allemande. Dans ce cadre, deux sympathiques mascottes ont été inventées : Grüni



qui parle allemand et passe les consignes environnementales (cf photo), et Beerli qui parle français et passe les consignes sanitaires. Ce projet vise aussi à offrir aux usagers des exemples d'affichages réinvestissables dans des écoles primaires.

Graine d'histoire



Daniel Fischer, formateur en histoire, a été sollicité par les éditions de *La Nuée Bleue* pour travailler, avec des auteur.rices de littérature jeunesse, au lancement d'une nouvelle collection de romans historiques illustrés par Benjamin Strickler et destinés aux 8-12 ans. Baptisée "Graine d'histoire", la collection

compte deux premiers romans disponibles en librairie : *Des nazis habitent chez moi* de Sylvie de Mathuisieulx et *Il faut sauver la sorcière !* de Florence Jenner-Metz (cf photo). Un autre titre, avec pour sujet la dame celte de Bliesbruck-Reinheim, est en préparation.

Nancy-Maxéville : rentrée sur l'herbe

Le traditionnel repas convivial d'intégration des étudiants M1 MEEF 1^{er} degré a pu se dérouler le 9 septembre dernier dans le parc du site de Maxéville. Régis Del Rey, et toute son équipe de cuisine, Chloé, Christian, Claude, Fabrice, Marc et Philippe, accompagnés des étudiantes-guides COVID, ont réussi le pari de respecter les règles sanitaires et de pouvoir servir les repas à tous les invités sur deux chaînes de restauration. Profitant d'une météo très favorable, installés au choix sur tables, sur l'herbe ou sur le mobilier en bois de récupération, les étudiants et collègues ont apprécié ce moment sympathique ainsi que le dessert glacé.



Après le déjeuner, direction l'Atelier Canopé 54 pour un salon des ressources éducatives à destination de l'ensemble de la promotion d'étudiants de M1. Ce partenariat avec Canopé fonctionne parfaitement depuis de nombreuses années ; que ses équipes en soient remerciées chaleureusement. Principalement au premier semestre, les M1 et les M2 sont accueillis par toute l'équipe de l'atelier, pour découvrir, tester, échanger autour des ressources disponibles tout au long d'une carrière de professeur, de la préparation aux concours aux ressources pédagogiques à utiliser en classe.

Covid-19 : nos étudiants au cœur de la démarche de prévention

Merci à l'ensemble de nos étudiants recrutés en emploi-étudiant pour assurer des missions d'information et de prévention sur ce sujet préoccupant pour toute la communauté.

Témoignage de **Cyrielle Véronique, M2 MEEF 1^{er} degré**, sur notre site de Nancy-Maxéville : « Étant déléguée en M1 et connaissant bien les locaux ainsi que les personnes qui font partie de l'INSPÉ, étudiants et dirigeants, je pense que je partais avec certains avantages pour répondre aux attentes de la mission de guide-COVID. Pour faire passer les nouvelles consignes sanitaires et répondre correctement aux questions, nous avons d'abord suivi une formation de l'Université de Lorraine. Pendant notre mission avec mon binôme, avec un badge pour être reconnaissables, il nous a été principalement demandé de faire de la prévention auprès des étudiants pour les informer des gestes à appliquer. Notre but était vraiment d'être dans de la pédagogie et non pas de "faire la police". On a participé aux réunions de rentrée, au service lors du repas pour accueillir les M1, on a également fait des permanences lors du séminaire pour le mémoire de master MEEF afin de rencontrer également les M2. Les étudiants ont été attentifs lors de nos interventions, posé quelques questions, mais il est vrai que nous sommes quand même plus souvent allées vers eux qu'ils venaient vers nous spontanément ; globalement, nous avons pu aussi constater que les consignes étaient bien respectées. »

Félicia Barbier, M2 MEEF PEPA, confirme l'intérêt de la démarche : « J'étais motivée pour remplir ce rôle car je suis passée par des études de sciences et de médecine et je me sens concernée par les problématiques de santé. A l'INSPÉ, c'est plus facile de faire passer un message car on a la chance d'être des plus petites promotions que dans d'autres composantes. Notre rôle n'était pas de faire la police mais de faire preuve de bienveillance ; le message a été bien compris. »

Manon Cardinal, M2 MEEF PEPA, était très motivée aussi : « Les étudiants de master MEEF étaient déjà globalement bien informés par les médias concernant les règles sanitaires et les gestes barrières. Nous étions surtout là pour les transposer au contexte de l'INSPÉ et en complément. Sauf quelques exceptions minoritaires (un ou deux ras-le-bol du gel hydro-alcoolique, un ou deux enseignants qui avaient mal compris les consignes concernant la prise d'en-cas...), nous n'avons pas rencontré de "récalcitrants". C'était une médiation intéressante et efficace. »



Félicia Barbier et Manon Cardinal

Les BU à votre service

Malgré un contexte sanitaire difficile, le réseau des BU de l'INSPÉ de Lorraine reste à votre service, même à distance. Les équipes sont à disposition pour un accompagnement à la recherche documentaire et restent à l'écoute pour toute suggestion d'achat.

Pour connaître les modalités d'accès aux locaux ou de réservation d'ouvrages : <https://bu.univ-lorraine.fr>

Depuis Ulysse, le catalogue des BU de Lorraine, vous pouvez comme d'habitude réserver un document et le faire venir dans la BU de votre choix. Implantées sur chaque site de formation INSPÉ, les équipes des BU proposent une documentation spécialisée pour la préparation des concours de l'enseignement (CRPE, CAPES, CAPET...), pour la préparation des certifications (CAFIPEMF, CAPPEI) et pour les différents parcours proposés par l'INSPÉ en ingénierie pédagogique. Sa documentation est principalement axée sur les disciplines des Sciences de l'éducation, de la Didactique et de la Pédagogie.

Enfin une ludothèque !

Lisa Courtois (cf photo), diplômée de master MEEF, porte le projet de ludothèque pour les BU et elle nous en dit un peu plus... *Quel est votre parcours universitaire et professionnel ?*

L. : Mon parcours professionnel réunit ma première vocation, enseigner, et mon envie de travailler pour le secteur culturel. J'ai étudié une première fois à l'INSPÉ de Lorraine il y a quelques années avec la volonté de devenir professeure des écoles mais mon intérêt pour la gestion de projets culturels l'a emporté. C'est ainsi que j'ai intégré la licence professionnelle métiers des arts de la scène du CFA de l'Opéra National de Lorraine. Par la suite, j'ai porté plusieurs casquettes : chargée de production, régisseuse d'orchestre et chargée de développement culturel. Je me suis ensuite inscrite à nouveau à l'INSPÉ de Lorraine afin d'étudier l'ingénierie pédagogique pour pouvoir associer la pédagogie à de futurs projets culturels. Cela a fonctionné puisque c'est pendant cette formation que j'ai proposé le projet de ludothèque dans le réseau des BU INSPÉ Lorraine. Aujourd'hui, j'ai la chance de le concrétiser.



Quel est l'objectif de ce projet ?

L. : L'objectif est d'enrichir les ressources des BU INSPÉ avec de nouveaux supports pédagogiques : les jeux ! Un fond de jeux pédagogiques existait déjà avant le projet ludothèque. Il sera complété avec des jeux accessibles à partir du cycle 1 jusqu'à l'âge adulte. Les jeux seront disponibles en prêt, pour l'ensemble des usagers des bibliothèques universitaires de l'Université de Lorraine.

Vous travaillez donc en jouant ! ?

L. : Oui, il m'arrive de jouer ! Mais avec un objectif en tête : comprendre les mécanismes du jeu et son intérêt pédagogique. Cela me permet de classer le jeu et de créer une fiche pédagogique pour accompagner les usagers dans leur recherche. J'espère pouvoir bientôt mettre en place des ateliers afin de faire jouer à leur tour les enseignants et les étudiants que nous souhaitons intégrer dans le projet. Nous avons d'ailleurs déjà reçu plusieurs propositions d'acquisition de jeux ! Les commandes sont lancées, nous espérons pouvoir mettre en place la ludothèque très prochainement !

À la BU de Sarreguemines, Le Loup est dans tous ses états...

Afin de faire découvrir aux usagers de la bibliothèque universitaire du site de Sarreguemines ce personnage qui fascine autant qu'il fait peur ou intrigue, une exposition s'appuyant sur des panneaux de l'École des Loisirs propose un tour d'horizon de ses différentes facettes. Qui est-il vraiment ? Le loup terrifiant des contes traditionnels ? Un personnage tout en émotions ? Un personnage en quête d'identité ? Un personnage moqué, ridiculisé ? Un personnage avec lequel nous aimons jouer ? Ou tout simplement un animal sauvage qui nourrit l'imaginaire collectif depuis des siècles ? Aux futurs lectrices et lecteurs de le découvrir en se plongeant dans les ouvrages de littérature de jeunesse illustrant toutes ces facettes du loup.



"Bienvenue à l'école" pour les familles migrantes allophones



Sylvie Pierre, Anne André (Préfecture 54) et Katy Lombard (une des étudiante/s du projet)

Comment en douze pages, expliquer à des enfants et parents primo-arrivant ne maîtrisant pas la langue française, le fonctionnement de l'École et les valeurs républicaines ? C'est le pari qu'ont relevé les étudiants en master MEEF de l'INSPÉ de Lorraine (parcours IDP) dans le cadre d'un projet encadré par Sylvie Pierre, maîtresse de conférences en sciences de l'information et de la communication et référente laïcité de l'INSPÉ.

« Ce guide à destination des familles éloignées de l'École est un outil à disposition des enseignants mais également des associations. Une meilleure inclusion des enfants passe par une meilleure communication avec les parents, au-delà de la barrière de la langue. Le guide s'appuie sur le concept de littératie défini comme la capacité des individus de comprendre et d'utiliser l'information pour être autonomes. C'est un enjeu majeur, pour que l'enfant réussisse et que sa famille comprenne les valeurs de l'École ». Du point de vue méthodologique, le guide financé en partie grâce à un soutien financier de la direction départementale de la cohésion sociale (Préfecture 54), a été mis à l'épreuve du terrain, élaboré à partir d'un recensement des besoins auprès de 400 personnes sur

différentes écoles de l'Académie « afin de faire des choix pertinents dans les informations à transmettre ». Sa diffusion est en cours dans les écoles primaires de la Métropole du Grand Nancy et il est également disponible en ligne dans sa version pdf : <http://u2l.fr/inspe-guide-ecole-mi>

Former à l'esprit critique

Comment lutter contre les fake news et les discours de haine ? Comment aider les jeunes à mieux appréhender les images chocs ou leurs relations amicales et amoureuses à l'ère numérique ? Co-animé par Sylvie Pierre et Nolwenn Tréhondart, le séminaire de recherche "Fait didactique et éducations à" se veut un lieu de réflexion, d'échanges et de formation sur les problématiques liées aux pratiques médiatiques et informationnelles des jeunes. Cette année, la question de la formation à l'esprit critique sera au centre des débats. Nous accueillerons des chercheuses et chercheurs reconnu.es, spécialistes de l'éducation aux médias, tels que François Jost, Nicolas Hubé, Laurence Corroy et Alexandra Saemmer. Le séminaire est ouvert à toutes et à tous !

Plus d'info : <http://u2l.fr/inspe-fait>



Nos collègues publient

Pratiques enseignantes inclusives



Géraldine Suau vient de publier "Pratiques enseignantes inclusives : place de l'élève et accessibilité aux savoirs" aux éditions "Champ social". Cet ouvrage s'intéresse aux pratiques enseignantes dans le contexte singulier de la scolarisation des élèves reconnus institutionnellement handicapés. Après avoir présenté l'architecture institutionnelle de l'école inclusive et opéré un état des lieux de la recherche, l'auteure envisage cette scolarisation comme un nouvel enjeu de la culture enseignante. Cet ouvrage s'adresse à tous les acteurs de la communauté éducative. Il procure quelques clefs pour s'interroger sur les conditions nécessaires à une école inclusive qui veille à ce que les élèves ne soient pas exclus à l'intérieur même de la classe. Géraldine Suau est maîtresse de conférences à l'INSPÉ de Lorraine et chercheuse au sein du Laboratoire Interuniversitaire des Sciences de l'Éducation et de la Communication (LISEC), à l'Université de Lorraine.

Quand CPE et professeurs coopèrent

Véronique Barthélémy a écrit un ouvrage sur la coopération entre CPE et professeurs (ed. L'Harmattan. Préface de Guy Lapostolle). Elle est maîtresse de conférences, habilitée à diriger des recherches en Sciences de l'Éducation à l'INSPÉ de Lorraine et chercheuse au sein du Laboratoire Interuniversitaire des Sciences de l'Éducation et de la Communication (LISEC), à l'Université de Lorraine. Nous l'avons interviewée à la sortie de l'ouvrage : <http://factuel.univ-lorraine.fr/node/14433>



Covid-19 et populisme



Nicolas Hubé, professeur des universités en sciences de l'information et de la communication en poste à l'INSPÉ de Lorraine depuis 2019, a été récemment invité lors d'une émission de France Culture qui consacrait une série à une rentrée sous tension provoquée par le coronavirus. Cette émission abordait la question des populismes en Europe en lien avec l'épidémie.

Pour écouter le replay : <http://u2l.fr/hube-fc>

Nicolas Hubé est par ailleurs depuis peu responsable de la mention 2nd degré de notre master MEEF, en articulation avec la directrice du Pôle 2nd degré, Nathalie Sevilla.

Espace de Réflexion Éthique Grand Est

Eirick Prairat, professeur des universités en sciences de l'éducation, intègre le conseil d'orientation de l'Espace de Réflexion Éthique du Grand Est (EREGE).

Lire l'article complet pour en savoir plus : <http://factuel.univ-lorraine.fr/node/14862>



Palme académiques 2020

Chaleureuses félicitations à Nathalie Sevilla, directrice adjointe de l'INSPÉ de Lorraine en charge du Pôle 2nd degré, nommée au grade de Chevalier de l'ordre des Palmes Académiques, au titre de l'année 2020. Cette distinction salue son long et fidèle investissement au sein de notre Institut.

<http://factuel.univ-lorraine.fr/node/15160>



CULTURE

"SÉQUENCES"

Pour son lancement de saison, la Galerie *Le Préau* présente jusqu'au 9 décembre le travail du graveur Baptiste Verdoliva. L'exposition présente une pièce majeure, *Parallèle et Oblique* : une machine visuelle et sonore faite de fils, de tensions, de vibrations et de bourdonnements qui propose une expérience immersive au spectateur. Le 13 octobre dernier, personnels, étudiants et partenaires ont eu la chance, en petit comité et dans le respect des gestes barrières, d'assister à une performance musicale improvisée à la viole de gambe par le musicien baroque Michel Igisch (cf photo), les cordes de son instrument vibrant en réponse à celles de la machine du plasticien.

[Attention : fermeture provisoire de la galerie jusqu'au 1^{er} décembre en raison des nouvelles mesures de confinement]

Loren Capelli : exposition & résidence

Notre institut de formation est engagé dans des projets culturels ambitieux et certaines actions et formations sont articulées aux expositions d'auteurs-illustrateurs jeunesse (Sara, Mélanie Rutten, Frédérique Bertrand, Katie Couprie, Karine Maincent, Sandra Poirot Cherif, Laurent Corvaisier...).

Nous allons cette année plus loin, en accueillant une auteure-illustratrice en résidence sur le lieu même de nos formations : Loren Capelli (lauréate du prix *Sorcieres* 2020). Cette résidence, possible grâce à un financement de la DRAC, sera l'occasion d'ancrer davantage notre institut sur les territoires et d'étendre son rôle dans les médiations autour du livre et de la lecture en collaboration avec de nombreux acteurs. L'accueil d'une autrice permettra aux usagers, mais également à d'autres publics, d'être confrontés directement au travail d'une artiste et à la création contemporaine, de vivre une sensibilisation à la notion de projet et de création artistique. Alexandra Peisset, enseignante à Nancy-Maxéville, est la responsable pédagogique de ce projet. Loren Capelli sera ainsi en nos murs pour démarrer un nouvel album destiné aux tout-petits autour du thème du jardin. Cette résidence sera aussi l'occasion d'initier une recherche-développement collaborative croisant formation à l'éducation artistique et culturelle et dispositif résidentiel en milieu scolaire, en collaboration avec le CREM.

Loren Capelli présentera sur la même période une exposition personnelle au Préau. Le public pourra ainsi également découvrir son travail de plasticienne, avec la série *Cose Naturali*, où l'artiste réalise des collages et des peintures à partir d'esquisses de recherche, dessins devenus déchets, et à qui elle redonne une seconde vie sous la forme de "bouquets graphiques".

- Contact : inspe-culture-contact@univ-lorraine.fr
- Présentation de la résidence : <http://u2l.fr/capelli>
- Le site personnel de Loren Capelli : <https://lorencapelli.fr>

**LA RENTRÉE DE LA MAISON POUR LA SCIENCE EN LORRAINE****Centres ressources : un guide pédagogique en ligne**

En étroite collaboration avec les inspections de circonscription et des chefs d'établissement de collèges, la Maison pour la science en Lorraine (MSL) propose plus de 10 Centres Ressources *La main à la pâte* au plus près des enseignants. Sept d'entre eux sont éloignés des grandes villes universitaires, contribuant ainsi à l'égalité des chances. Les enseignants peuvent y emprunter du matériel pédagogique d'expérimentation couvrant l'ensemble des domaines d'apprentissages en sciences et technologie. Pour utiliser au mieux les ressources disponibles, un guide pédagogique a été mis en ligne sur le site de la MSL : <http://u2l.fr/msl-guide>

Les propositions pédagogiques de ce guide sont volontairement restreintes pour faciliter la recherche. D'autres ressources sont également disponibles comme sur les sites de la [Fondation La main à la pâte](#), [des Centres pilotes La main à la pâte en Lorraine](#), [des différentes circonscriptions](#) et bien sûr d'[Eduscol](#).

Comité de Pilotage 2020

Comme l'an passé, le comité de pilotage de notre MSL s'est tenu le 7 octobre sous la présidence de Pierre Mutzenhardt, président de l'Université de Lorraine, en présence de Jean-Marc Huart, recteur de la région académique Grand Est, recteur de l'académie de Nancy-Metz, chancelier des universités et de Fabienne Blaise, rectrice déléguée pour l'Enseignement supérieur, la Recherche et l'Innovation de la Région académique Grand Est. L'occasion de réunir l'ensemble des acteurs et partenaires de la MSL pour faire le bilan de l'année 2019-2020 si particulière et surtout de découvrir les projets et perspectives de l'année 2020/2021.

Retrouver notre rapport d'activité : <https://www.maisons-pour-la-science.org/node/15505>



Mouvement de personnels

Bienvenue à nos nouveaux collègues récemment arrivés à l'INSPÉ

Personnels BIATSS

Sur notre site d'Épinal : Frédéric METZGER

Sur notre site de Metz-Montigny : Mahmoud BELHADDAD, Annick FIORE

Sur notre site de Nancy-Maxéville : Muriel MATHIS, Marine-Aurélien PERROT

Enseignants

Sur notre site de Metz-Montigny : Marie-Odile FRANCK, Vincent NORMANT

Sur notre site de Nancy-Maxéville : Catherine BACHORZ, Sandrine CAPIZZI (Maison pour la Science), Frédéric MARIUCCI (Maison pour la Science), Laure MULLER-BOURGEOIS (Maison pour la Science), Églantine GUÉLY-COSTA, Aude THOMAS

Un grand merci à nos emplois-étudiants "guides COVID-19" mobilisés dès septembre

Bar-le-Duc : Manon PAYET

Épinal : Gaétan DENYS, Nicolas BAGAT

Metz-Montigny : Mélissa GÉRARD, Clémence REITLER, Célia MEGNA

Nancy-Maxéville : Faustine DELHEM, Manon CARDINAL, Félicia BARBIER, Cyrielle VÉRONIQUE

Sarreguemines : Noémie GABRIEL, Marie GUERBERT

Sur le départ...

Le 16 septembre dernier, une cérémonie a pu se dérouler dans le parc de notre site de Maxéville (cf photo) afin de saluer la carrière de nos collègues parti/e/s à la retraite depuis peu :

Alain ÉVANGELISTI, Myriam LAURENT, Dominique MACQUART, Philippe MORLOT, Jean-Marc PARAGOT, Daniel RUBENACH et Éric THOURON.



La météo clémente a permis cette réunion en extérieur autour d'un buffet festif et savoureux préparé par les équipes de cuisine de l'INSPÉ.

Le Tracé // n°83 - Automne 2020 (prochain numéro : hiver 2021)

Directeur de la publication : Fabien Schneider

Rédactrice en chef : Marie L'Étang

Conception graphique, suivi de réalisation et de fabrication : Anne-Sophie Berné
Merci au comité de rédaction et aux contributeurs de ce numéro : Martine Andres, Félicia Barbier, Vincent Battu, Manon Cardinal, David-Olivier Comte, Lisa Courtois, Angelo Do Rosario, Julien Drapier, Corinne Durand, Daniel Fischer, Maud Guély, Yann Michel, Éric Peignier, Sylvie Pierre, Fabienne Rondelli, Jean-Paul Rossignon, Florence Soriano-Gafiuk, Nolwenn Tréhondart, Jean-Baptiste Vaubourg, Cyrielle Véronique.

Relecture : Aurélie Eraslan, Maud Guély, Aurélie Himber.

Crédits photos : INSPÉ de Lorraine, sauf mention contraire.

Impression : Imprimerie Moderne - ISSN : 1639-1896 - **Dépôt légal :** 2020.

Contact : inspe-servicecommunicationculture-contact@univ-lorraine.fr

INSPÉ de Lorraine (Université de Lorraine) 5 rue Paul Richard 54320 Maxéville



Lecture, culture, prévention des risques, et si l'éducation était la meilleure arme pour affronter l'avenir?

L'avenir des enfants dépend de ce que nous leur aurons appris et des valeurs que nous leur aurons transmises. Voilà pourquoi, à la MAIF, nous créons régulièrement des outils éducatifs qui facilitent les apprentissages fondamentaux.

Retrouvez-les sur www.devenir-enseignant-maif.fr

La MAIF dans votre académie

Villers-lès-Nancy : 03 83 41 62 00

Verdun : 03 29 86 99 00

Metz : 03 87 65 81 00

Épinal : 03 29 69 11 30



MAIF - Société d'assurance mutuelle à cotisations variables - 70200 Nort-vaux - Entreprise adhérente pour le Code des assurances

