

LE TRACÉ

MAGAZINE
D'INFORMATION
DE L'ÉCOLE
SUPÉRIEURE
DU PROFESSORAT
ET DE L'ÉDUCATION

LANGUES & INTERNATIONAL



- ▶ Agenda /2
- ▶ Retour sur... /3
- ▶ Les langues /4 /5

- ▶ Relations internationales /6
- ▶ Vie à l'ESPÉ /7
- ▶ Vie des sites /8

ÉDITO



La formation des enseignants en Lorraine dispose d'une longue expérience de mise en stages courts dans des pays étrangers - stages de une à trois semaines pour des étudiants préparant le professorat des écoles. Ces stages leur permettent de découvrir d'autres systèmes éducatifs et souvent, particularité lorraine, d'y agir.

L'ESPÉ de Lorraine a maintenu et renforcé ces stages sur les 4 dernières années par l'attribution d'un budget conséquent pour l'aide à la mobilité des étudiants. Ainsi, cette année, plus de 140 étudiants du 1^{er} degré bénéficieront de stages courts à l'étranger et cela, malgré une formation très contrainte : concours en première année et stage à mi-temps en deuxième année ou nouveau passage du concours en deuxième année. Pour limiter l'emprise sur la formation, les stages sont positionnés pour tout ou partie sur les vacances scolaires de Toussaint et d'hiver. Il nous faut maintenant développer ces stages pour les futurs enseignants en collèges et lycées.

D'un autre côté, les formateurs de l'ESPÉ utilisent de plus en plus les mobilités ERAMUS+ pour leur propre développement professionnel et aussi pour renforcer les partenariats avec les institutions ou les organismes d'accueil des étudiants.

Plus particulièrement, il ne faut pas aller très loin pour se confronter à l'international lorsqu'on habite près d'une frontière. C'est cette opportunité qu'exploite quasi quotidiennement le site de formation de professeurs des écoles de Sarreguemines dans la réalisation de projets avec les partenaires allemands et pour le développement de sa spécificité biculturelle franco-allemande.

Forte de ses relations avec une douzaine de pays étrangers, l'ESPÉ de Lorraine assume pleinement sa mission de partenariat à l'international. C'est cette autre facette de la vie de l'ESPÉ que nous vous proposons maintenant de découvrir par la lecture des différents témoignages de ce Tracé.



Fabien SCHNEIDER
Directeur de l'ESPÉ de Lorraine

AGENDA

AVRIL

- 05/04 1^{ère} journée d'études du GT-IREL**
Groupe de travail : Initiatives et Recherches sur l'Éducation en Lorraine
Campus Lettres Nancy
- 06/04 Conseil d'École**
14h, salle des conseils, ESPÉ, site de Maxéville
- 06/04 Congrès franco-allemand dans le cadre de l'opération Maths en Jeans**
ESPÉ, site de Sarreguemines
- 15/04 Ouverture de la campagne de candidatures Master MEEF PIF et ETP**
- 25/04 RDV de l'ESPÉ**
9h-16h30, thème : Le Parcours Enseignement Pratique Accompagnée (PEPA)
salle des conseils, ESPÉ, site de Maxéville
- 24-26/04 Réalisation d'une œuvre *in situ***
par Alain Simon, au Préau
- 24-28/04 « Ramène ta science » : restitution des projets ASTEP**
24, 25 et 26/04 matin à Nancy / 27 et 28 avril matin à Épinal / 28 avril matin à Metz
- 26/04 Séminaire « Les 1^{ers} apprentissages scolaires à la loupe »**
par Marceline Laparra (Metz, île du saulcy, UFR SHS, salle Friedman, 14h)

MAI

- 04/05 Vernissage exposition "Éloge de la paresse et du temps qui passe", œuvres d'Alain Simon** Dès 18h au Préau à Maxéville
- 09/05 Inauguration du bus du Centre Pilote *La Main à la Pâte* du Grand Nancy**
14h ESPÉ, site de Maxéville
- 17/05 1^{er} Forum des partenaires de l'École Publique**
organisé par des étudiants en Master PIF / IP
14-18h ESPÉ, site de Maxéville, ouvert à tous
- 17-18/05 Salon du Jeu éducatif, Canopé 57**
ESPÉ, site de Metz-Montigny
- 19/05 COSP**
14h, salle des conseils, ESPÉ, site de Maxéville

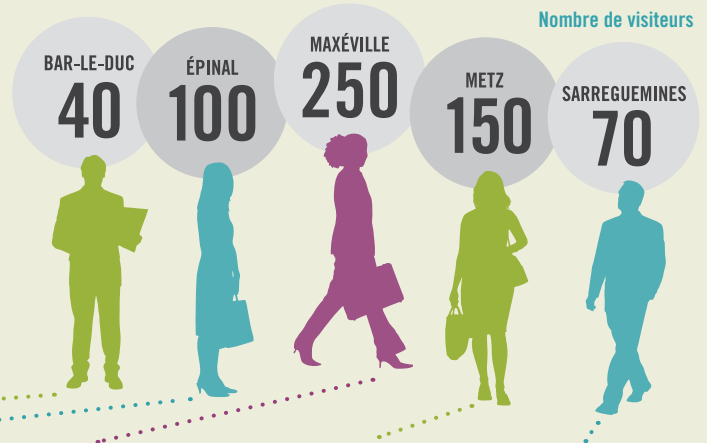
JUIN

- 01/06 « Nuit des profs » dans les musées du Grand Nancy**
(ouvert à tous, enseignants, titulaires et étudiants-fonctionnaires-stagiaires de M2)
- 13-15/06 44^e colloque international COPIRELEM**
« Manipuler, représenter, communiquer : quelle est la place de la sémiotique dans l'enseignement et l'apprentissage des mathématiques ? »
ESPÉ, site d'Épinal
- 15/06 Conseil d'École**
9h-12h
- 16/06 RDV de l'ESPÉ (thème à venir)**
9h-16h30 - Salle des conseils, ESPÉ, site de Maxéville
- 17/06 Remise des diplômes, ESPÉ, site de Metz-Montigny**
- 20/06 Journée des personnels BIATSS - à Maxéville**
organisée par la Maison pour la Science / Inscription auprès de Gabrielle Lutter
- 21/06 Séminaire « Éducation à la santé en milieu scolaire »**
14h, par Dominique Berger, salle des conseils, ESPÉ, site de Maxéville
- 23/06 Remise des diplômes, ESPÉ, site de Maxéville (18h)**
- 30/06 Remise des diplômes, ESPÉ, site d'Épinal**

PORTES OUVERTES 2017

Les 11 et 25 mars derniers, les 5 sites de l'ESPÉ de Lorraine ont ouvert leurs portes aux étudiants en formation initiale et aux adultes en projet de reconversion et de reprise d'études pour répondre à toutes leurs questions sur les métiers de l'enseignement (professeur des écoles, professeur en collège ou lycée) ainsi que sur les métiers de l'éducation et de la formation (CPE, formateur, ingénieur pédagogique, coordinateur de projets éducatifs, etc...). Cette année encore, ces matinées de rencontres ont remporté un vif succès ; ce sont en effet plus de 600 visiteurs qui ont rencontré enseignants, étudiants et personnels, visité les locaux, les salles de cours, les espaces de ressources (bibliothèques, informatique, Maison pour la Science, etc...) et partagé un moment de convivialité avant de partir.

Un grand merci à tous les collègues et étudiants qui se sont mobilisés pour la réussite de ces rencontres, toujours très attendues par nos futurs étudiants.



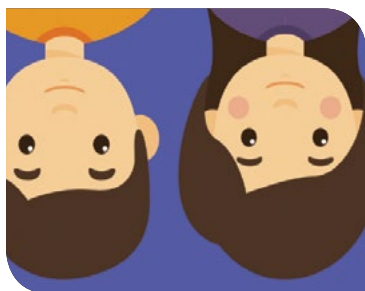
LE SUIVI DES EFS



Le "Rendez-vous de l'ESPÉ" du 8 février dernier portait sur les modalités et les dispositifs du suivi des Étudiants Fonctionnaires Stagiaires 1^{er} et 2nd degrés. Cette journée de réflexion a été l'occasion pour les formateurs de l'ESPÉ, du monde académique ou de l'université, de réaliser un état des lieux des pratiques et des dispositifs actuels du suivi des étudiants EFS. Ils ont retrouvé des problématiques communes et se sont interrogés notamment sur les modalités de formation qui

permettent aux étudiants et aux formateurs d'articuler plus précisément les situations de pratique de classe aux éléments théoriques des enseignements au bénéfice de la construction des compétences du futur enseignant. Ce travail se poursuivra par d'autres réunions notamment lors du Conseil d'Orientation Scientifique et Pédagogique de l'ESPÉ de Lorraine.

La Classe inversée fait escale à Metz-Montigny



Dans le cadre de la CLISE 2017 (semaine de la classe inversée), événement francophone organisé à l'échelle internationale, des étudiants en 1^{ère} année de Master MEEF du site de Metz-Montigny ont ouvert les portes de leur atelier de polyvalence « FILMONS LES MATHS » à un large public. Ainsi, étudiants, enseignants 1^{er} et 2nd degrés, formateurs ESPÉ, EMF, DEA, conseillers pédagogiques, psychologues et parents ont pu apprécier l'enthousiasme avec lequel les étudiants ont partagé leurs découvertes et leurs créations en Pédagogie Inversée.

Afin de s'initier à cette pratique pédagogique innovante, les participants étaient amenés à suivre un parcours organisé en différents ateliers entièrement gérés par les étudiants : découverte et éléments théoriques, découverte et création de capsules vidéo, évaluation diagnostique, outils de partage des capsules, ressources relatives à la Pédagogie Inversée. Les étudiants ont pu avoir de riches échanges avec de nombreux professionnels de l'éducation présents. Ils ont pu également affirmer des compétences qui leur seront nécessaires lors des oraux du CRPE (Concours de Recrutement de Professeur des Écoles).

Pour en savoir plus sur la Classe Inversée, les étudiants ont mis en ligne de nombreuses ressources sur un espace numérique de partage : <https://padlet.com/maitre/clise2017>

Inauguration CANOPÉ 57

Canopé, le réseau de ressources et de formations destinées aux enseignants, se développe en Moselle. L'équipe de l'Atelier Canopé 57 a inauguré le 21 mars à Montigny-lès-Metz son nouvel espace de création et d'accompagnement pédagogiques.



Situé dans les locaux de l'ESPÉ de Lorraine, cet atelier joue les rôles de librairie, de médiathèque, de ludothèque, d'espace de formation, d'expérimentation et d'animations. Des « Rendez-vous Canopé », formeront la communauté éducative grâce à des travaux pratiques, des échanges et des conférences autour de thèmes de l'actualité éducative. À la pointe de la technologie, l'Atelier accueille un living lab, soutient les projets transmédia et organise des activités de découverte de la robotique. Si Canopé accompagne les personnels éducatifs déjà en poste, c'est avec fierté que l'ESPÉ de Lorraine qui s'occupe entre autres de formation initiale, accueille cet Atelier de Moselle qui offre la formidable opportunité de renforcer le partage des connaissances autour de l'éducation.

DOSSIER SPÉCIAL : LES LANGUES À L'ESPÉ

Former aux langues et former par les langues, appui au franco-allemand, développement des stages à l'étranger, questions de recherche autour du plurilinguisme...

La formation en langues à l'ESPÉ de Lorraine s'appuie sur les orientations définies dans un texte de politique des langues et de la formation « aux et par les langues » selon qu'on les considère comme objets d'étude, outils de communication et/ou comme ressources. Notre ESPÉ propose 4 langues étrangères de spécialité (allemand, anglais, espagnol, italien) au choix de l'étudiant, ainsi que la langue régionale sur le site biculturel de Sarreguemines. La formation des étudiants de la mention 1^{er} degré du master MEEF s'articule ainsi autour de la formation aux langues, avec une UE de pratique de langue de spécialité (article 8 de l'arrêté du 27 août 2013 fixant le cadre national des formations dispensées au sein des masters MEEF) et de la formation par les langues (didactique des langues et du plurilinguisme, médiation interculturelle), avec des UE de didactique obligatoires en M1 et M2 et des UE optionnelles en M1 (ateliers de polyvalence thématisés par site) et en M2 (parcours PEPA).

Proche de la Sarre qui déploie la Frankreich Strategie depuis 2015, la Lorraine est par ailleurs bien placée pour répondre à l'effort souhaité par le Ministère de l'Éducation Nationale depuis 2016 pour que l'enseignement de l'allemand se développe dans les écoles et les collèges de l'Académie. Depuis 2013, l'ESPÉ de Lorraine a choisi de consacrer un axe stratégique de son projet à la question du franco-allemand. Elle a d'ailleurs organisé une grande manifestation commémorative du 50^{ème} anniversaire de la signature du Traité de l'Élysée (Le Tracé n°55 en 2013) qui a rassemblé étudiants, stagiaires et élèves avec des artistes et des représentants de chaque pays. Depuis, les projets et les mobilités se multiplient autour des Unités d'Enseignement de la formation. En outre, de nombreuses possibilités de stages dans des structures d'accueil partenaires et à l'étranger complètent le dispositif offert pour les langues. Notre formation est adossée à la Recherche (outre les travaux de mémoire, les étudiants de M1 du site de Nancy peuvent assister à un séminaire régional de recherche en lien avec la notion de plurilinguisme abordée en didactique) et permet également d'engager de nouveaux projets scientifiques. De plus, le choix d'un projet autour de la promotion de l'allemand par des étudiants Post-MEEF permet une collaboration inter-degrés qui amène stagiaires et élèves à se rassembler autour d'une langue commune et d'expériences à partager.

Contact : Séverine Behra, coordonnatrice des langues à l'ESPÉ de Lorraine : severine.behra@univ-lorraine.fr

Interviews exclusives

Et pourquoi pas assistant de langue française à l'étranger ?

Justine et Marielle Schmitt, deux étudiantes de l'ESPÉ, site de Sarreguemines, sont parties enseigner à l'étranger pendant un an et nous livrent leurs impressions*. Après avoir validé leur 1^{ère} année de master, elles enseignent depuis cinq mois à l'étranger, les Etats-Unis pour Justine, l'Angleterre pour Marielle.

Pourquoi avoir pris la décision de partir ?

Justine : Je me suis sentie assez mature pour me lancer, seule à l'étranger. Après quatre années intenses d'études, j'avais besoin de m'éloigner de la pression liée aux examens, au concours et au travail et de penser à moi.

Marielle : Après avoir étudié l'interculturalité sur le site de Sarreguemines, c'est une occasion d'étudier les différences des systèmes éducatifs.

Comment vous êtes-vous inscrites ?

J : J'ai postulé via le CIEP (Centre International d'Études Pédagogiques)** qui propose des postes d'assistants de langue française dans le monde.

M : C'est ma formatrice d'anglais qui m'a incitée à postuler auprès du CIEP.

Pourquoi avoir choisi les Etats-Unis et l'Angleterre ?

J : J'ai déposé ma candidature pour le Canada mais on m'a proposé les Etats-Unis, en me laissant libre d'accepter ou non. J'ai ensuite été contactée par une école en Floride, à Miami. Qui aurait refusé une telle offre ?!

M : J'ai choisi l'Angleterre car c'est le pays anglophone le plus proche de la France.

Quels avantages procurent cette expérience à l'étranger ?

J : Je découvre une nouvelle culture, un autre mode de vie, des habitudes différentes et parfois déroutantes. J'apprends à être plus indépendante et à gérer des situations délicates seule.

Quel est votre quotidien, vos tâches, vos missions ?

J : Je suis assistante de langue française à l'école de Sunset Elementary à Miami. J'ai d'abord été « observatrice » dans les classes. J'ai peu à peu pris en charge de petits groupes d'élèves en difficulté. J'assiste les professeurs, je donne parfois des leçons, jusqu'à remplacer les collègues lors de leurs absences.

M : Je suis assistante de français affiliée à 7 écoles primaires : mon rôle est de donner envie d'apprendre le français. Je prépare les cours avec les programmes *Key stage*. Comme j'interviens dans plusieurs écoles, je peux remodeler chacun de mes cours afin de tester quelle forme d'apprentissage du français est la plus attractive.

Un conseil à ceux qui hésitent à partir ?

J : Y aller ! Sans hésiter une seule seconde. C'est une expérience enrichissante et constructive, même si elle nécessite beaucoup de patience.

M : Économisez un peu d'argent, préparez-vous et foncez !

Vos projets ?

J : Je vais rentrer en m'orientant vers un Master FLE (Français Langue Étrangère) en vue d'enseigner le français à des étrangers.

M : Je vais finir mon master MEEF et tenter à nouveau le CRPE, et peut-être candidater pour une nouvelle expérience à l'étranger.

* Merci à Emilie Dos Santos, étudiante de l'ESPÉ et titulaire d'une licence de journalisme pour ces entretiens

** <http://www.ciep.fr>

Zoom sur...

La formation biculturelle

Le site de Sarreguemines de l'ESPÉ de Lorraine a comme particularité et vocation de créer un vivier de professeurs des écoles aptes à enseigner dans un contexte transfrontalier trilingue français/allemand/platt.

À Sarreguemines, les étudiants de 1^{ère} année de Master MEEF découvrent le dispositif mosellan de l'enseignement approfondi de l'enseignement de l'allemand, effectuent une analyse comparative des systèmes éducatifs français et allemand et mettent en place des scénettes et autres spectacles (théâtre, marionnettes...) afin d'éveiller les jeunes élèves aux langues étrangères. En 2^{ème} année, ils développent des compétences interculturelles (notamment grâce à la mise en place de nombreux projets éducatifs) et sont formés à enseigner les disciplines non linguistiques en allemand (mathématiques, technologie, arts visuels, éducation physique et sportive, éducation musicale...). Par ailleurs, la BU du site de Sarreguemines, le Centre Holderith, propose de riches ressources bilingues et aucun projet n'est pensé sans l'apport d'une dimension internationale. Voici quelques exemples d'initiatives et de créations des étudiants pour cette seule année 2016-2017 : Création d'une mallette pédagogique bilingue ; Organisation de rencontres franco-allemandes sur des sites culturels (parc archéologique de Bliesbruck, zoo de Saarbrücken, site du moulin d'Eschviller...); Création et animation d'activités d'apprentissage de l'allemand en recourant aux tablettes et à la réalité augmentée ; Mise en place de séances de motricité en allemand ; Création d'un plateau de jeu bilingue ; Conception d'un castelet et des marionnettes autour de la culture régionale ; Rédaction et installation d'un affichage trilingue dans les locaux du site...

Math en Jeans

Le 6 avril dernier, 260 personnes, dont 160 élèves et 42 professeurs stagiaires, se sont rendus au congrès bilingue « Math en Jeans »

organisé par l'ESPÉ sur le site de Sarreguemines. Depuis la dernière rentrée scolaire, quinze groupes d'enfants (du CM2 à la Terminale) ont travaillé sur des sujets de recherche proposés par deux mathématiciens, Florence Soriano-Gafiuk (ESPE Université de Lorraine) et Marie-Christine Von der Bank (Université de la Sarre). Lors du congrès, les élèves, tels de vrais chercheurs, ont présenté leurs travaux dans les amphithéâtres de l'université et devant leurs camarades,



Les élèves dans la peau de chercheurs en mathématiques

dans le cadre d'exposés bilingues français/allemand, reconstituant ainsi une mini communauté scientifique. Les thèmes abordés étaient variés : Maximales Volumen einer Schachtel, Zeichnen Sie mit einem einzigen Strich, Die Geometrie der Seife... Après leurs exposés, les plus jeunes élèves (CM2-6^{ème}-5^{ème}) ont participé à des ateliers bilingues animés par des binômes de professeurs stagiaires (1^{er} et 2nd degrés). Chaque atelier comprenait une présentation d'un métier des mathématiques et un jeu de logique.

Excel' Langues en Belgique

Dans le cadre de l'UE « Langues et interculturalité » et suite à une rencontre avec Birgit Sichelstiel (Conseil Départemental 57), Floriane Putegnat et Anne-Claire Huerta (M2 MEEF MEPA à Nancy-Maxéville) ont contribué au festival *Excel'langues** en animant respectivement un atelier en italien et un atelier en espagnol auprès de collégiens (classes de 6^{ème} et 5^{ème}).



Le principe d'Excel'langues ? Par roulement, les collégiens se rendent à différents « stands » en petit groupe et pour une durée limitée, accompagnés d'un ou deux animateurs. Chaque groupe est ensuite soumis à une note sur dix, attribuée par les personnes chargées des ateliers, qui permettra de classer les trois meilleures écoles : les résultats sont donnés à la fin de l'évènement en présence de tous les élèves.

A titre d'exemple, l'atelier d'italien s'est organisé autour des animaux du jardin. Outre l'objectif d'immersion dans la langue italienne, il s'agissait de faire découvrir la faune du jardin à travers du vocabulaire thématique.

Les activités, toutes très ludiques et menées avec des chaises placées en cercle se sont déroulées autour de ressources variées (cartes, panneaux, colliers animaux, smileys...).

La répétition de l'atelier est également bénéfique pour le futur métier d'enseignant car cela permet de réajuster certains détails et de le parfaire. Les étudiantes ont également constaté qu'il était possible d'animer un atelier dans une langue étrangère sans aucun recours au français. Cela requiert de faire de nombreux gestes et mimes, d'utiliser de nombreux supports visuels, de répéter plusieurs fois et de parler lentement. C'est donc une expérience transposable en classe lors de séquences de langues.

** Excel'langues fait partie du projet SESAM'GR déposé dans le cadre d'Interreg VA Grande Région auprès des Instances Européennes.*

Besoin de ressources en langues ?

Les BU vous proposent des ressources pour la classe : littérature jeunesse, méthodes de langues. Pour progresser en langues, retrouvez « Vocabulaire en ligne » sur <https://bu.univ-lorraine.fr/ressources/ressources-en-ligne>. Pour compléter votre apprentissage, la Bibliothèque Américaine de Nancy <https://bu.univ-lorraine.fr/bibliotheques/americaine>, le Goethe Institut <https://www.goethe.de/ins/fr/fr/sta/nan.html> et les centres de ressources en langue - plateforme Lansad - <http://plateforme-lansad.univ-lorraine.fr/> sont à votre disposition.

Projet Ingénierie Pédagogique

Les diversités des langues, parlons-en au collège !

En février dernier, des étudiants du parcours « Ingénierie Pédagogique » du Master MEEF (qui ne se destinent pas à l'enseignement) ont pu interroger les notions de diversité des langues, des personnes et des contextes d'exercice...

Creutzwald, collège Cousteau, 4 classes de 4^{ème}, lundi 27 février le matin. Noémie prend le risque de tester sa zone d'inconfort face aux collégiens, Vincent se souvient de son esprit rebelle dans les années collège, Joris s'exerce au rôle de médiateur entre le savoir et les élèves, Lionel accompagne les collégiens dans une recherche lexicale, Noémie s'interroge sur le rapport à l'Autre, le camarade de classe, quand il s'agit de former des groupes de travail...



Tous les cinq sont étudiants en Master 2 Ingénierie Pédagogique et aucun d'entre eux ne se destine à l'enseignement en salle de classe. En même temps, bientôt au sortir de leur Master 2, ils vont être confrontés à des publics d'une grande diversité et ils seront amenés à prendre en compte l'Autre et à s'adapter aux contextes instables. Leur action au collège s'inscrit dans un projet plus large d'éducation aux diversités des personnes et des langues (DIPERLANG mené par Stéphanie Lerat et Véronique Lemoine) qui touche également des étudiants du site de Nancy. Avec Stéphanie Lerat, en contexte de formation d'une UE d'anglais facultative à l'ESPÉ de Montigny, les cinq étudiants ont élaboré en équipes des activités pédagogiques qui d'une part, les incitaient à réfléchir à la mise en actes de notions comme les diversités linguistiques et d'autre part, les amenaient à réfléchir sur leur pratique professionnelle et la mise en œuvre de leurs ateliers auprès des collégiens de Creutzwald. Des questions complexes ont été le fil rouge des activités : « quel français en France et ailleurs ? », « la francophonie, c'est quoi ? », « les langues en mouvement dans le temps et l'espace ». De quoi laisser certains collégiens perplexes... mais également de quoi leur donner un espace d'échanges autour de questions vives de société.

Projet POST MEEF

Hayange : carnaval flashmob

En février dernier, à l'initiative d'Emmanuelle Ballue, EFS d'allemand, les 650 élèves du collège Hurlevent de la ville d'Hayange ont chanté dans la langue de Goethe et dansé au rythme du carnaval allemand dans la cour de leur établissement.

Dans le cadre de la promotion de la langue allemande, en partenariat avec le Goethe-Institut de Nancy et l'ESPÉ de Lorraine, un flashmob (Rassemblement d'un groupe de personnes dans un lieu public pour y effectuer des actions convenues d'avance, souvent en musique, avant de se disperser rapidement) a été organisé par les professeurs d'allemand du collège.

Les 650 élèves étaient vêtus aux couleurs allemandes et ont dansé sur une chanson de Tim Toupet « das Fliegerlied », conduits par leurs copains germanistes. Il s'agissait, grâce à cette action, de présenter l'allemand sous une forme joyeuse et attrayante, avec une chanson facile à retenir et une chorégraphie simple.

« On avait envoyé le lien vidéo à tous les élèves pour leur permettre de s'entraîner avant le jour J », explique Emmanuelle Ballue,



enseignante stagiaire en allemand. À travers la coopération linguistique et éducative, le Goethe-Institut, interlocuteur de nombreux enseignants d'allemand et de DNL, a soutenu ce projet réalisé dans le cadre de la formation « Post-MEEF » de l'ESPÉ.

L'opération a remporté un grand succès tant auprès de la communauté éducative que des élèves. La presse régionale (France 3 et le Républicain Lorrain, notamment) avait fait le déplacement pour couvrir l'évènement et a été particulièrement enthousiaste en constatant le dynamisme des participants.

DOSSIER SPÉCIAL : L'INTERNATIONAL

Un terrain de stage privilégié

A l'ESPÉ de Lorraine, la mobilité internationale fait l'objet d'un soutien important de l'École. On compte ainsi une quinzaine de partenariats formalisés entre l'ESPÉ et des établissements scolaires de plus de 10 pays.

Nos étudiants ont bien compris les nombreux avantages d'un départ à l'étranger : on compte cette année plus de 140 mises en stages (d'une durée d'une à quatre semaines) dans le 1^{er} ou le second degré.

En stage d'observation, en pratique accompagnée ou en responsabilité de classe, les possibilités d'améliorer leurs compétences professionnelles sont variées. Il faut dire que les destinations ne manquent pas : Allemagne, Espagne, Pologne, Luxembourg, République Tchèque ou bien encore la Belgique, auxquelles s'ajoutent cette année Rome et Athènes.



Les étudiants qui font le choix de réaliser des stages à l'étranger pendant leur formation en master MEEF, tous parcours confondus, sont de plus en plus nombreux. Plusieurs futurs professeurs étrangers s'immergent également dans le système éducatif français en venant en Lorraine. L'ESPÉ de Lorraine se classe ainsi parmi les ESPÉ les plus actives de France sur ce terrain international.

Les témoignages comme ceux que nous vous relatons dans cet article se comptent par dizaines et révèlent un engouement certain pour l'international :

« Il ne m'a pas été donné de vivre une expérience plus riche humainement, personnellement et professionnellement que celle-ci ».

Claire, Ecole française de Luxembourg (EFL).

« Les stages à l'étranger à l'ESPÉ sont une véritable chance. Je n'ai qu'une hâte, c'est de repartir ! » Lys-Ambre, Hambourg.

« J'ai appris à me remettre en question, à prendre confiance en moi [...] à concevoir qu'il n'y a pas qu'un seul modèle d'enseignant. » Laura, Rome.

« Ce fut un stage vraiment magnifique car nous avons pu allier enseignement et découverte du pays. » Cindy, Lycée Français Hellénique d'Athènes

« J'ai apprécié mes deux stages car j'ai découvert une autre façon d'enseigner ainsi que plusieurs petites astuces pour le retour au calme par exemple » Emeline, Ecole européenne Kirchberg de Luxembourg (EEKL).

L'apport du réseau AEFÉ

En 2017, ce sont les écoles du réseau AEFÉ qui ont eu le plus de succès auprès de nos étudiants. Cette Agence pour l'Enseignement du Français à l'Étranger est un réseau unique au monde qui regroupe 495 établissements homologués par l'Éducation Nationale et sous la tutelle du Ministère des Affaires Étrangères. Les enseignants et élèves y partagent des valeurs de solidarité et de promotion de la langue et de la culture française. Enracinées au cœur d'un pays, ces écoles sont ouvertes sur le pays d'accueil.

Zoom sur Hambourg et Luxembourg

L'école française de Hambourg est très demandée par les étudiants : 20 étudiants y ont posé bagage en 2016-2017 le temps d'une semaine riche en apprentissages. Sur place, ils ont reçus la



visite de trois formateurs du site de Nancy-Maxéville. Les stagiaires étaient par ailleurs hébergés en famille d'accueil : au-delà d'un aspect linguistique, le développement de compétences interculturelles est optimisé par ces temps d'échanges et de convivialité :

« Lors de mon stage à Hambourg nous avons été chaleureusement

accueillies par la famille, cette situation d'échange a rendu le stage encore plus appréciable ! »

(Mathilde, Hambourg, EFL, EEKL). L'École Française du Luxembourg du réseau AEFÉ a également accueilli de nombreux étudiants dont Mallauray, étudiante en M1 MEEF 1er degré : « Je recommande cette expérience à tous ceux qui se sentent prêts à devenir enseignant ! [...] Ce stage est très formateur puisqu'on peut se tester : sur sa pratique, son autorité, son organisation et sur ses méthodes pour enseigner. » Même constat pour Mathilde, partie à Hambourg : « Il est plus qu'intéressant d'observer ce qui se fait en dehors de la France, pour apprendre et faire évoluer sa pratique professionnelle. En plus de cela, être une semaine seule avec les élèves permet d'apprendre beaucoup plus vite et de se rendre compte de la réalité du terrain. »

Pour découvrir le réseau AEFÉ : <http://www.aefe.fr/>

Le plurilinguisme des écoles européennes

L'éducation pluriculturelle et plurilingue se retrouve également dans les écoles européennes. Développer un haut niveau de connaissances en langues est l'objectif principal de ces écoles tout en affirmant une identité culturelle et en renforçant les valeurs de tolérance, de coopération, de dialogue et de respect. Créée en 1953, l'École Européenne du Kirchberg (Luxembourg) est la première école de ce genre. Cette année, elle a accueilli de nombreux étudiants dans différentes sections linguistiques sous l'œil attentif et bienveillant des professeurs titulaires.

« Au Luxembourg, je me suis retrouvée dans une école de 1700 élèves ! C'est vraiment très impressionnant ! A l'école européenne, il n'y a pas que des français. En effet, toutes les nationalités et les langues se mélangent : par exemple il y a des Finlandais, des Suédois, des Espagnols... » Elodie, EEKL, Luxembourg.

D'autres étudiants ont choisi de partir dans des écoles étrangères en immersion afin de découvrir un système éducatif différent : « En faisant un cours en français à des élèves ne parlant pas cette langue, j'ai pu voir que la barrière de la langue est moins importante que je ne l'avais imaginée. S'exprimer avec des gestes permet aussi de créer et de faciliter les échanges. » Ophélie, Gorzow, Pologne.



Articuler projet professionnel, envies personnelles et travail de recherche

Des partenariats ont aussi pu être créés pour des étudiants motivés et désireux de mener à bien un projet personnel, en lien avec un travail de recherche. Il témoigne d'une envie de découverte manifeste. Grâce à cette possibilité, trois étudiantes de l'ESPÉ de Lorraine se sont vues ouvrir les portes de plusieurs écoles au Sénégal, en Belgique (immersion néerlandaise), en Espagne et aussi au Canada. « Je conseille à chacun de pratiquer dans un autre pays afin de s'ouvrir à une vision plus large de l'enseignement, avec les particularités selon les cultures et les héritages qui y sont associés. » Julie, Lycée Français de Toronto.

Et la mobilité entrante...

Le système éducatif français attire par ailleurs des étudiants de nos pays voisins européens. Ainsi, l'ESPÉ de Lorraine a accueilli cette année de futurs professeurs belges, polonais, allemands et espagnols désireux de découvrir et de comparer les pratiques pédagogiques des enseignants. Aleksandra, étudiante polonaise à l'Université de Gorzów nous a confié qu'elle avait choisi d'effectuer un stage à Nancy car « c'était une bonne opportunité d'appréhender une culture différente, de connaître des gens qui vivent en France et d'approfondir de nouvelles compétences ».

Pour l'année prochaine, de nouveaux partenariats, de nouvelles formes de stage ainsi qu'une journée dédiée aux Relations Internationales de l'ESPÉ sont à l'étude. **Contacts Relations Internationales ESPÉ de Lorraine** : <http://espe.univ-lorraine.fr/international/les-relations-internationales>

Jean-Paul AUBERT, chargé de mission Relations Internationales à l'ESPÉ de Lorraine jean-paul.aubert@univ-lorraine.fr

Lucille PIERSON, stagiaire Relations Internationales, M2 parcours Ingénierie Pédagogique

Maison pour la Science (MSL)

Avec les étudiants

Tous les ans, la MSL propose des projets aux étudiants de l'ESPÉ, qu'elle recrute, pour collaborer sur les expositions « sciences » au Préau (pour les POST-MEEF), animer des ateliers scientifiques dans le cadre des Nouvelles Activités Péri-scolaires (NAP) pour les villes de Maxéville et Nancy et animer des activités pédagogiques dans le respect de la démarche d'investigation au sein des Centres Pilotes La main à la pâte de Nancy-Maxéville, Metz-Montigny et Épinal.

Zoom sur les 3 étudiantes POST-MEEF (photo) qui ont collaboré aux expositions « sciences » cette année : Mathilde, Charlène et Justine sont enthousiastes lorsqu'elles évoquent leur expérience autour des deux expos sciences sur lesquelles elles ont eu l'opportunité de travailler, formées et encadrées par l'équipe de formateurs de la MSL. L'expo *Ça déboîte ! Explorons le bois et ses usages* s'est tenue au Préau en janvier et février, elles y ont dirigé deux ateliers scientifiques et la visite de l'exposition avec des groupes de 8 élèves chacune. Elles témoignent : « Assurer la gestion du groupe tout en mettant en œuvre la démarche d'investigation dans le temps imparti a parfois été difficile. Cette mise en situation a été cependant enrichissante tant sur le plan de la pédagogie que de l'organisation. Et avoir en retour les sourires et remerciements des enfants et des enseignants, ça donne vraiment confiance en soi ! »

La deuxième partie du projet concernait l'expo *Homo Numericus* qui aura lieu en 2018, leur challenge : concevoir deux ateliers pédagogiques en adéquation avec les programmes pour des élèves de cycle 3, autour de la thématique Techno-Robots. A suivre ...



Développement professionnel

La MSL propose cette année encore des actions de développement professionnel innovantes en sciences et technologie pour rapprocher les enseignants (1^{er} et 2nd degrés) de la science vivante et contemporaine.

Des nouveautés en 2016/2017 :

Météo et climat, deux concepts clefs en cycle 4 / Dynamique de la biodiversité / Enseigner les sciences informatiques et la programmation en cycle 4 / Design – innovation et créativité, viennent enrichir l'offre de formation actuelle : Astronomie,

de l'observatoire à la classe / Changements d'état de la matière / La chimie passe au vert / Prototypage rapide et impression 3D / Sciences et art / La cuisine moléculaire, etc... De plus, la MSL propose un cycle de conférences autour des sciences, en partenariat avec CANOPE.

Enfin, le 1^{er} juin, la MSL convie les Enseignants Fonctionnaires Stagiaires et les enseignants de l'académie pour la NUIT DES PROFS, une soirée dédiée à la présentation des activités pédagogiques des 3 Musées de la Métropole du Grand Nancy : Jardins Botaniques – Musée de l'Histoire du Fer et Muséum-Aquarium.

+ d'infos et inscription : <http://www.maisons-pour-la-science.org/fr/lorraine>
L'enseignement des sciences vous intéresse ? Participez aux projets 2017/2018 de la MSL : lorraine@maisons-pour-la-science.org/lorraine - 03 72 74 22 87

Les NAP en question

Véronique Barthélémy (ESPÉ & LISEC) vient de publier avec Benoit Dejaiffe (Université de Paris Ouest Nanterre La Défense & CREF) et Gaëlle Espinosa (Campus Lettres université de Lorraine, département sciences de l'éducation & LISEC) un rapport portant sur l'évaluation des Nouvelles Activités Péri-scolaires à Nancy.

En 2013, l'Education nationale a décidé la mise en œuvre de différents dispositifs dont celui de la modification des rythmes scolaires visant la réussite des élèves par une meilleure articulation des temps scolaires et péri-scolaires.



A Nancy, une étude a été commanditée par la Mairie suite à la mise en œuvre de son Projet Educatif Territorial (PEDT) et à la demande de réécriture de ce projet pour 2017. La démarche des 3 chercheurs visait donc à l'évaluation du dispositif des Nouvelles Activités Péri-scolaires (NAP) et ses effets sur la réussite éducative des élèves. L'évaluation est ici envisagée comme outil de pilotage des systèmes éducatifs. Inscrivant cette recherche dans le domaine de l'évaluation des

politiques éducatives (Pons, 2011), l'objectif est d'évaluer si ce nouvel aménagement du temps permet la réussite « éducative » (Glassman, 2007) des élèves. Les chercheurs se sont ainsi appuyés sur un outil, le socle commun de connaissances et de compétences et de culture (2016), texte définissant une réussite éducative tant les savoirs scolaires interrogés et organisés contribuent à la formation d'un individu (Kus, 2010). Leur posture de recherche s'est inscrite dans une socio-anthropologie de l'enfant (Sirota 1998, 1999 ; Danic, Delalande & Rayou, 2006) et un paradigme compréhensif (Bergonnier-Dupuy, 2005). La méthodologie est constituée de l'analyse de documents officiels, d'un questionnaire administré à 809 élèves de cycles 2 et 3 et d'entretiens semi-directifs réalisés auprès de 26 élèves de ces mêmes cycles. Les données ont été recueillies dans 8 écoles élémentaires et analysées au regard de l'expérience des élèves. Les résultats apportent des données relatives aux choix des activités ainsi qu'aux apports de ces activités en NAP et en classe pour les cinq compétences du socle.

Ce rapport de recherche et ses conclusions sont disponibles en ligne dans HAL-SHS : <https://halshs.archives-ouvertes.fr/hal-01461545>

L'Abécéd'Air à la BU



Séance Abécéd'aire hors les murs. Ecole Paul Bert Pagny ©Luis Martinez

En mars et avril dernier, la BU du site de Maxéville a présenté dans ses locaux le projet « Abécéd'Air ».

Aboutissement du projet de stage mené par Lys-Ambre Martzloff et Luis Martinez, Master 2 MEEF 1^{er} degré.

Autour de la thématique de l'abécédaire, Lys-Ambre et Luis ont réussi à fédérer différents acteurs et réalisé un projet pluridisciplinaire alliant Art, Culture, Éducation et Expression corporelle. Les étudiants du Master 2 MEEF 1^{er} degré - option Multimédia – ont ainsi réalisé les films d'animation annonçant l'évènement et les étudiants du Master 1 MEEF 1^{er} degré – atelier de polyvalence EPS ont chorégraphié un abécédaire corporel. Des abécédaires sonores sont également disponibles. Dans le cadre de cet évènement, différents ateliers pédagogiques ont de plus été organisés : l'artiste-illustratrice Sandra Poirot-Chérif a coordonné la réalisation de l'« ABECED'AIR des songes ».

Pierrick Claude, enseignant et coordinateur de l'École Mobile de Meurthe-et-Moselle, est venu expliquer la scolarisation des enfants du voyage à travers l'œuvre «L'Abécédaire du voyageur ». La classe de Léa Manenti (École Paul Bert, Pagny-sur-Moselle) a, quant à elle, réalisé son abécédaire et l'a exposé à la BU. Enfin, des alphabets Art Nouveau ont également été réalisés lors des JACES à l'ESPÉ (nous en reparlerons dans le prochain « Tracé »).

Émotions de lectures

« Que nous disent nos émotions ? », c'était la question posée cette année par le salon du livre de jeunesse de Montigny-lès-Metz.



Partenaire de l'événement en février dernier, l'ESPÉ de Lorraine, site de Metz-Montigny, a fait participer ses étudiants* à travers différents projets : communication, préparation d'un concours de dessins, mise en place d'activités dans les écoles, etc... Cette troisième édition du salon, parrainée par l'illustratrice et auteure Emmanuelle Houdart, a rassemblé

différents acteurs du monde littéraire. Les visiteurs ont ainsi pu profiter d'animations telles que des séances de dédicaces, des jeux, un spectacle, une conférence et des ateliers, notamment l'atelier « contes et marionnettes » imaginé et réalisé par les étudiants de l'ESPÉ. À la fin de ces journées remplies d'émotions, petits et grands sont repartis avec des livres plein les bras et des souvenirs plein la tête.

* Côté enseignants, c'est une initiative de Marie-France Amara avec la participation de Thierry Morin et Anne Halté.

Des réseaux (très) sociaux

Les réseaux sociaux offrent une communication privilégiée entre les écoles et leurs différents publics, notamment étudiants ou futurs étudiants.

Sur Facebook, la page de l'ESPÉ de Lorraine a déjà dépassé la barre des 1000 abonnés. L'école est également présente sur Twitter depuis peu (@ESPElorraine) et construit une communauté d'échanges et de partages. Myriam Laurent, documentaliste et formatrice à l'ESPÉ, site d'Épinal, est elle aussi une « twittos » active (@myriamlaurent4).



Enseignant la veille informationnelle, elle s'est lancée en octobre dernier et fut « emballée tout de suite par Twitter ». Elle n'utilise son compte qu'à titre professionnel et apprécie ce réseau qui permet aisément de sélectionner les domaines d'information les plus pertinents. Pour suivre la vie de l'école et rester informé, rejoignez-nous !

Départs / Arrivées

David Chantalou, RSAG Bar-le-Duc

Souhaitons bonne chance à David Chantalou qui a quitté l'ESPÉ, site de Bar-le-Duc, pour rejoindre Montpellier.

Bienvenue à Natacha Nivelet, nouvelle RSAG à Bar-le-Duc depuis le 3 avril dernier

Le Tracé // n°70 - Avril 2017

Directeur de la publication : Fabien Schneider - **Rédactrice en chef :** Marie L'Étang - **Conception graphique, illustration, suivi de réalisation & de fabrication :** Nathalie Absalon-Saulnier - **Comité de rédaction :** Jean-Paul Aubert, Anne-Sophie Berné & Kadriye Cizmazkara, David Chantalou, Anne-Laure Corbellari, Corinne Durand, Laurent Husson, Eric Peignier, Assunta Sapio-Benkhedda, Nathalie Sevilla, Florence Soriano-Gafiuk, Marie Thiriat - **Relecture :** Anne Charlier-Sigrist - **Diffusion :** Aurélie Riss-Eraslan - **Autres contributeurs de ce n° :** Véronique Barthélémy, Samantha Beauchet, Jérôme Beche, Séverine Behra, Christine Deronne, Emilie Dos Santos, Marjolaine Lefebvre, Sébastien Parmentier, Lucile Pierson, Floriane Putegnat, Natacha Starck
Crédits photos : ESPÉ - **Impression :** Imprimerie Moderne - **ISSN :** 1639-1896 **Dépôt légal 2017.**
Contact : ESPÉ de l'Université de Lorraine, 5 rue Paul Richard, 54320 Maxéville - espe-servicecommunication-contact@univ-lorraine.fr



www.facebook.com/Espelorraine

www.twitter.com/ESPElorraine

À la CASDEN, le collectif est notre moteur !
Comme plus d'1,5 million de Sociétaires, faites confiance à la CASDEN !

Pour plus d'informations, contactez votre
Chargée de Relation Enseignement Supérieur et Recherche
VICARIO Isabelle au 06 08 03 63 97*
Isabelle.vicario@casden.banquepopulaire.fr
Plus d'info sur casden.fr
Suivez-nous sur [f](#) [t](#) [in](#) [v](#)

*Appel non surtaxé, coût selon votre opérateur

CASDEN, la banque coopérative de toute la Fonction publique

Lecture, culture, prévention des risques, et si l'éducation était la meilleure arme pour affronter l'avenir ?

L'avenir des enfants dépend de ce que nous leur aurons appris et des valeurs que nous leur aurons transmises. Voilà pourquoi, à la MAIF, nous créons régulièrement des outils éducatifs qui facilitent les apprentissages fondamentaux.

Retrouvez-les sur www.devenir-enseignant-maif.fr

La MAIF dans votre académie

Villers-lès-Nancy : 03 83 41 62 00

Verdun : 03 29 86 99 00

Metz : 03 87 65 81 00

Épinal : 03 29 69 11 30



MAIF - Société d'assurance mutuelle à cotisations variables - 75028 Mont cedex 9 - Entreprise régie par le Code des assurances.

Bien plus qu'une mutuelle
la référence solidaire

Choisissez l'offre MGEN qui va avec votre vie
Maladie, hospitalisation, optique, dentaire, arrêt de travail, invalidité : votre vie et vos besoins peuvent évoluer. Pourquoi, dès lors, votre protection santé et prévoyance n'évoluerait-elle pas en fonction de votre préférence ?
Pour accompagner chaque moment de votre carrière et de votre vie, MGEN propose des offres adaptées qui couvrent efficacement vos frais de santé et de prévoyance en même temps. Vous aussi, comme plus de 3 millions de personnes, faites de la référence solidaire MGEN votre préférence.

mgen.fr
Mutuelle Santé
Prévoyance

Les Mutuelles de l'Éducation



La Solidarité en Action