



Atelier 1 : visite guidée de l'exposition

Public : élèves de cycle 3

Durée de chaque atelier : 30 minutes

Un maximum de 10-12 élèves peuvent se tenir devant un panneau. Au-delà, il conviendra de constituer des sous-groupes.

La recherche d'informations est axée sur la vie des enfants. Les élèves apprennent dès le début de la visite que leur mission est de remplir la « carte d'identité » de Hans et de Fleur (voir fiche téléchargeable) et dont les réponses se trouvent dans les dialogues.

Le rôle du guide consiste à amener les élèves à comprendre différents aspects de la Grande Guerre tout en faisant à chaque fois le lien vers les personnages de Hans et Fleur. Les deux cartes d'identité à compléter (en français pour Fleur, en allemand pour Hans) sont téléchargeables sur le site Internet de l'exposition.

Les indications suivantes ont été ciblées dans le but de proposer une visite en 30 minutes. Elles peuvent être approfondies ou raccourcies selon le temps dont on dispose. Certains panneaux (suivis d'un astérisque) reprennent en effet des informations qui seront abordées dans les deux autres ateliers et que l'on peut donc commenter plus vite, voire laisser de côté.

Panneau 0. Les élèves sont invités à observer les différentes photos de ce panneau et à indiquer où se trouvent, selon eux, les soldats français et les soldats allemands. Ils décrivent leur uniforme (couleur, casques...).

Panneau 1. Les élèves regardent la carte, afin de repérer les deux camps et leurs alliés. Le guide précise ce que sont les empires centraux (L'Allemagne et ses alliés), l'Entente Cordiale (qui désigne la réconciliation franco-anglaise, après 1000 ans d'affrontements) puis triple entente pour inclure la Russie (l'alliance défensive et l'entente cordiale sont des constructions de natures différentes). On attirera également leur attention sur la date du début du conflit.

Panneau 2. La carte représentée sur ce panneau permet de voir les pays attaqués par l'Empire allemand. Le guide apporte à ce moment la définition de la guerre de mouvement.

Panneau 3. Le guide pourra demander aux élèves quel est le contraire de « mouvement » afin d'amener la définition de la guerre de position. On les fera observer les photos d'archives pour associer le terme de « guerre de position » à celui des tranchées. La bataille de Verdun, la plus grande de position, viendra illustrer ce propos.

Panneau 4. Les élèves observent et commentent les photos. Ils doivent réutiliser et définir le mot « tranchée ».

Panneau 5. Le guide peut partir de la carte mentale et demander pourquoi selon eux les soldats s'engageaient dans la guerre et comment ils se motivaient.

Panneau 6 et 7. Les élèves doivent ici expliquer quelles armes les soldats utilisaient. On pourra informer les élèves que les soldats se déplaçaient encore à cheval, mais que les gouvernements développaient des nouvelles techniques plus modernes (les tanks, les avions, les zeppelins). Les conséquences de ce nouvel armement sont terribles : beaucoup plus de morts et des personnes qui vont être défigurées et handicapés.

Panneau 8. L'accent est mis ici sur le rôle des femmes qui participent également à l'effort de guerre.

Le rationnement fait partie de la vie quotidienne.

L'embrigadement, le port d'uniforme, l'entraînement à la guerre dès le plus jeune âge pourront aussi être évoqués.

Panneaux 9/10 *. Les élèves décrivent l'une des cartes postales de propagande. Le guide saura partir des réactions des élèves pour expliquer le terme de « propagande ».

Panneau 11. Les élèves repèrent la date de la fin de la guerre pour gagner un morceau de puzzle. Les Allemands perdent la guerre et sont sévèrement punis. Les ruines et la désolation restent après la guerre, peu importe le camp.

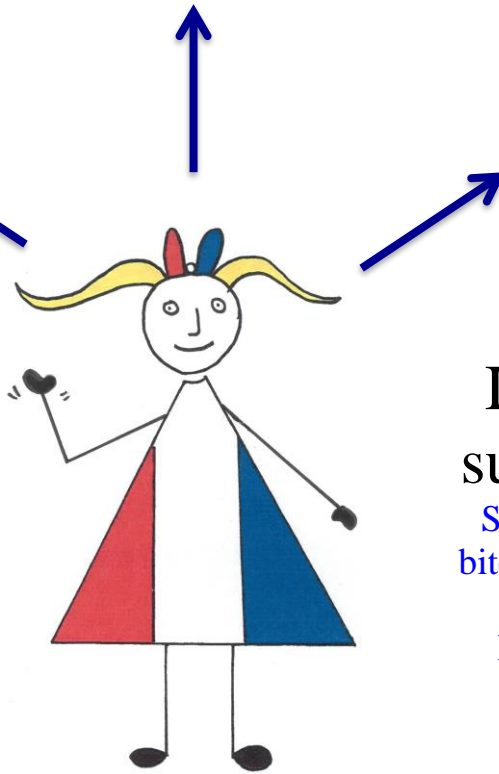
En guise de conclusion, on reviendra sur l'histoire de Fleur et Hans qui, malgré, leur nationalité ont vécu les mêmes souffrances à travers leurs yeux d'enfants.

A présent, les réponses à apporter par les enfants dans le livret :

Son prénom
Fleur

Son lieu de
résidence
(ville + pays)
Reims
+
France

Son âge
10 ans



Qu'a-t-elle vécu
pendant la guerre ?

Pourquoi est-elle
triste, choquée ou
heureuse à certains
moments ?

Informations
sur sa famille :

Ses grands-parents ha-
bitent à Metz (Allemagne
depuis 1870)
Hans est son cousin.
Son frère s'appelle
Octave.

Elle est triste car son père part à la guerre le 4 août 1914, la bataille meurtrière de Verdun, elle part pour Bordeaux, son père est blessé à l'épaule, son voisin est mort au combat, la nourriture est rationnée.

Elle est choquée (et en colère), notamment lors du bombardement de la cathédrale de Reims, mais aussi en pensant à la vie dans les tranchées (les poux et les rats) et aux gueules cassées. Elle est heureuse en découvrant le code d'honneur entre soldats, en apprenant que Georg et son père ne pourront pas s'entretuer (puisque son cousin a été déplacé sur le front Est), mais aussi à la fin de la guerre puisque son père et son cousin rentrent sains et saufs de la guerre.

sein Vorname

Hans

sein Wohnort

(Stadt +
Land)

Zweibrücken

+

Deutschland

sein Alter

10 Jahre alt



Was hat er im
Krieg erlebt?

Warum ist er mal
traurig, mal scho-
ckiert, mal glück-
lich?

Informationen
über seine Fa-
milie:

Seine Großeltern, Otto
und Odile, wohnen in
Metz.

Fleur ist seine Cousine.
Sein Vater ist Lehrer von
Beruf.

Sein Bruder heißt Georg.

Er ist traurig : Georg, sein älterer Bruder, ist froh an der Front zu sein, aber Hans hat Angst um ihn. / die Schlacht um Verdun / Kohlrübenwinter

Er ist chockiert : Horror des Krieges / viele Tote und Verletzte / Propaganda

Er ist glücklich : sein Bruder schreibt ihm Briefe / Georg bleibt 3 Wochen zu Hause (Fronturlaub) / das Ende des Krieges : Georg und sein Onkel kommen am Leben nach Hause zurück.