

LE TRACCÉ

MAGAZINE
D'INFORMATION
DE L'INSTITUT
NATIONAL
SUPÉRIEUR
DU PROFESSORAT
ET DE L'ÉDUCATION



Les 6 étudiants engagés dans le projet "Les cordées de la réussite" du site de Bar-le-Duc, de gauche à droite : Cindy Poisson, Marion Guillermin, Valentin Nicole, Neslin Yilmaz, Pauline Tharin et Coralie Hamzaoui

- ▶ Agenda / 2
- ▶ Vie de l'Institut / 3 - 6 - 8
- ▶ Culture / 7

- ▶ Le nouveau Master MEEF
4 & 5





ÉDITO



La réforme de la formation des enseignants est lancée depuis plus de deux ans, elle a commencé par la création de l'INSPÉ et la modification de contenus d'enseignement à adopter dès l'année dernière. La réforme doit être maintenant pleinement opérationnelle pour septembre prochain.

Deux années d'un travail intense, complexe, avec une amplification exponentielle qui nous conduit à cette heure à un état d'urgence majeur.

Les maquettes de formation et d'évaluation, dans une nouvelle approche par compétences avec une évaluation en situations intégratrices, sont en place. Cette approche dissocie les habituelles Unités d'Enseignement qui à la fois forment et évaluent, en Modules d'enseignement qui d'un côté construisent les compétences, et en Situations intégratrices qui, d'un autre côté, permettent aux étudiants de s'évaluer au plus près des attendus des blocs de compétences du diplôme. L'intérêt majeur de la nouvelle démarche est de reporter sur l'équipe d'enseignants la responsabilité des nécessaires croisements entre la formation et les attendus des blocs de compétences, alors que les formations en Unités d'Enseignement reportent cette responsabilité sur le travail personnel de l'étudiant. Si les maquettes de formation et d'évaluation sont en place, le travail conséquent de croisement entre formation et évaluation est encore en cours.

Plusieurs autres éléments requièrent plus particulièrement notre attention. Il s'agit de l'organisation des stages, de l'ingénierie de leur accompagnement, de la constitution des équipes de formation en 1^{er} degré avec la forte intégration de personnels de l'Éducation nationale intervenant devant élèves et aussi de la maîtrise du modèle économique de l'ensemble qui ne bénéficie d'aucun apport supplémentaire de la part des tutelles.

Ces briques essentielles à l'opérationnalisation de la réforme pour septembre prochain se négocient entre partenaires lorrains et se finalisent en ce moment. Ce travail requiert toute l'énergie et tout le temps disponible de nombre des acteurs de la formation des enseignants en Lorraine, qu'ils relèvent de l'université ou qu'ils relèvent du monde académique.

C'est encore un cap d'extrême tension avant la mise en œuvre effective de septembre prochain qu'il nous faut collectivement franchir. L'expérience nous a appris que si ce cap est difficile, il est inhérent à toutes les réformes d'ampleur et nous l'avons déjà surmonté dans chacune des réformes que nous avons connues durant ces vingt dernières années.



Fabien SCHNEIDER
Directeur de l'INSPÉ de Lorraine

AGENDA

2021

04/06 > 28/06 Exposition "Deux mille cent trente trois kilomètres"

Avec des œuvres de Jean Chauvelot, en partenariat avec les 3 FRAC du Grand Est et 14 lycées agricoles du Grand Est. Lancement de la bande dessinée *Écotopia*, conçue par Jean Chauvelot et Céline Kriebs

09/06 RDV de l'INSPÉ

"Accompagner les étudiants en stage : outils pratiques et fondements conceptuels"

18/06 Journée d'études "Notions en Questions en didactique des langues : L'autonomisation"

Journée d'études organisée par le laboratoire ATILF et soutenue par l'INSPÉ de Lorraine

25/06 Conseil d'Institut

30/06 RDV de l'INSPÉ

"L'hybridation en formation : point après une situation de crise"

Témoignages de formateurs de l'INSPÉ de Lorraine et intervention de Marcel Lebrun, Université de Louvain

30/06 Journée d'études "Pour une éthique du regard"

Sous la direction de François Jost et Sylvie Pierre
Un partenariat INSPÉ de Lorraine / CREM
9h-16h, site Maxéville (ou distanciel)

à partir du
07/07

Inscriptions administratives

en ligne ou par correspondance

<http://inspe.univ-lorraine.fr/master-meef/sinscrire>

Dates de rentrée 2021/2022

Prochainement disponibles sur notre site web

LE
PREAU
ESPACE D'ART ET DE CRÉATION

LE PRÉAU : SAISON 2021/2022

Nous sommes heureux de vous annoncer les premiers noms de la nouvelle programmation :

**Ming-Chun Tu & Caroline Antoine,
Amandine Gollé et Clarisse Lochmann !**



Pour des infos en temps réel sur les événements se déroulant à l'INSPÉ, suivez-nous également sur les réseaux sociaux [Facebook](#), [Twitter](#) & [LinkedIn](#).

Faites vos jeux !

Dans le précédent numéro du Tracé, Lisa Courtois, diplômée d'un master MEEF parcours *Ingénierie Pédagogique* et chargée du projet "Ludothèque" annonçait son ouverture prochaine...

Les BU de l'INSPÉ Lorraine ont enrichi leur fonds documentaire avec de nouveaux supports pédagogiques : des jeux.

L'espace "Ludothèque" met à votre disposition différents types de jeux, du cycle 1 au cycle 3, ainsi que quelques jeux à destination des plus grands !



La proposition de jeux suit le classement ESAR, vous y trouverez donc des jeux d'Exercice, des jeux Symboliques, des jeux d'Assemblage et des jeux de Règles. Mais qu'est-ce que ça signifie ?! Pas de panique, vous n'aurez qu'à suivre la progression des cycles.

Pour les plus jeunes, vous pourrez choisir parmi notre sélection de jeux symboliques qui permettent de faire des mises en scène ou de jouer des rôles. Vous pourrez également vous

diriger vers des jeux qui permettent de réaliser des constructions avec des pièces à assembler, les jeux d'Assemblage. Mais la majorité des jeux comportent des règles ! Des jeux de règles, accessibles dès 3 ans, qui permettent de développer savoirs et savoirs-être.

Qu'ils soient compétitifs ou coopératifs, vous pourrez vous appuyer sur un large choix de jeux pour construire des moments d'apprentissage ludique. La ludothèque continue de s'enrichir et répondra à vos suggestions d'acquisition.

La ludothèque est physiquement implantée sur le site Nancy-Maxéville mais tous les jeux sont éligibles à la réservation et au prêt. La liste des jeux acquis est disponible : <http://u2l.fr/inspe-bu>

Éducation aux images en contexte numérique et de crise sanitaire

Organisée dans le cadre du séminaire "Fait didactique et éducation à" et du programme de formation des formateurs de l'INSPÉ de Lorraine, la journée d'études s'est déroulée le 10 mars 2021 à l'Institut Régional du Travail de Lorraine et en ligne (IRTS, site de Ban-Saint-Martin). Elle a été suivie le lendemain d'une journée de formation pour 80 étudiants de l'IRTS proposant des clés de compréhension des processus de construction du sens intervenant dans la lecture d'une image. Podcast en ligne : <http://u2l.fr/entendu>



Cette action de recherche-formation est adossée au projet CREM / INSPÉ de Lorraine "Interpréter les images chocs en temps de crise sanitaire", financé par le ministère de la Culture, dans le cadre du programme "Renforcer l'esprit critique" (direction Nolwenn Tréhondart et Nicolas Hubé)

Mystères à l'INSPECTus

Oriane Brenot, Manon Di Vincenzo et Florine Jund - étudiantes en M2 MEEF 1^{er} degré (PEPA) sur le site de Nancy-Maxéville, ont imaginé un escape game grandeur réelle, dans un décor créé spécialement pour l'occasion. "Mystères à l'INSPECTus" a été conçu dans le cadre de leur unité d'enseignement "Éducation au et par le numérique", supervisée par leurs formateurs Carole Saleur et Christophe Prévot. Du 28 avril au 7 mai, 258 élèves de cycle 3 se sont succédés sur le site de Scarpone, pour essayer de résoudre les énigmes qu'elles avaient imaginé, faisant appel à la fois à des compétences en numérique (initiation à des outils et applications numériques), mais aussi de français, mathématiques et géographie, 12 ateliers au total.



Élèves de CM2 de l'école Maurice et Katia Krafft de Houdemont, ravis de jouer les détectives !

"Une expérience inoubliable pour nous comme pour les enfants. Notre projet a été au-delà de nos espérances. Voir l'enthousiasme et la participation de ces nombreuses classes nous a emballé car pendant toute cette période de Covid, il était impossible d'envisager des sorties scolaires. Malgré les changements entrepris entre les premières dates et celles définitives suite aux annonces gouvernementales, nous avons réussi à conserver toutes les sessions."



Florine Jund, Manon Di Vincenzo et Oriane Brenot

Bravo à elles pour ce beau projet !

Vladimir Latocha, nouveau directeur de l'IREM de Lorraine

Vladimir Latocha prend la suite d'André Stef à la direction de l'IREM (Institut de recherche sur l'Enseignement des Mathématiques, structure interne à l'INSPÉ de Lorraine, dont les bureaux se situent à Vandoeuvre, sur le site de Faculté des Sciences et des Technologies). Nous sommes allés à sa rencontre pour faire connaissance. Retrouver l'interview de Vladimir Latocha en ligne dans *Factuel* :

<https://u2l.fr/latocha>



LE NOUVEAU MASTER MEEF

Vers un "manifeste de la formation des enseignants en Lorraine"



Dans ce troisième article, "Le Tracé" vous propose d'aborder la **réforme du master MEEF** qui sera mise en œuvre en Lorraine dès septembre 2021, **pour les deux mentions de master MEEF Second degré et Encadrement éducatif**.

Suite à la loi « Pour une École de la confiance » de 2019, l'INSPÉ de Lorraine a fait le choix d'investir de manière novatrice la réforme de son offre de formation en cohérence avec les directives ministérielles et les choix de l'Université de Lorraine. L'idée est de **mettre en œuvre la réforme nationale tout en installant une "approche par compétences"**, et ce, dans toutes les mentions et tous les parcours du master MEEF.

Devenir professeur de collège, de lycée général, technologique ou professionnel, devenir conseiller principal d'éducation : une formation initiale repensée

Pour la rentrée 2021-2022, les mentions MEEF Second degré et Encadrement éducatif ont été repensées dans le cadre du nouvel arrêté des masters MEEF pour renforcer la cohérence et la qualité des formations proposées.

« La formation initiale doit préparer le futur enseignant et le futur personnel d'éducation à être un professionnel autonome et responsable dès l'entrée dans le métier et à mettre en œuvre les orientations fixées par l'institution scolaire. Il doit être en capacité de justifier ses choix, scientifiques, didactiques, pédagogiques et éducatifs. Elle vise donc à former des humanistes passeurs de savoirs, de culture et de sens, des professionnels capables de penser et d'agir de façon juste et efficace à partir d'objectifs généraux et de principes éthiques » .

C'est à partir de ce profil de sortie attendu que la formation initiale s'est restructurée.

Le master MEEF Second degré : vers le professorat en collège et lycée

Le nouveau master MEEF s'est construit pour conduire à l'acquisition de trois grands blocs de compétences répondant au profil de sortie attendu du futur enseignant du second degré. Il concourt à former un étudiant-professeur :

- **acteur de la communauté éducative** et du service public de l'Éducation nationale,
- **pilote de son enseignement**, efficace dans la transmission des savoirs et la construction des apprentissages,
- **praticien réflexif**, acteur de son développement professionnel.

Agir selon les fondements institutionnels, réglementaires et éthiques, mobiliser les savoirs et l'épistémologie propres à sa discipline, en maîtriser les savoirs didactiques nécessaires à la mise en œuvre des enseignements, gérer une classe en contexte, réguler les apprentissages et évaluer les acquisitions des élèves, en avoir une approche réflexive, et construire une posture de recherche sont les objets des modules d'enseignement (ME). Ces modules d'enseignement structurent les deux années de master MEEF et préparent aux attendus plus professionnels des concours maintenant placés par le ministère en fin de M2. Les ME sont inclusifs de la formation en alternance qui comprend 18 semaines de stages réparties sur les deux années et selon des modalités différentes et progressives. L'ensemble de la formation est assuré par des équipes pédagogiques pluricatégorielles. Chaque semestre du master comporte cinq situations intégratrices et évaluatives : l'objectif est de s'assurer de l'intégration des éléments de compétences référés aux trois blocs.

Le master MEEF est au cœur du *continuum* de formation qui va de la licence, avec des modules de pré-formation au métier, aux premières années de titularisation avec des modules plus personnalisés.

En savoir plus : <http://u2l.fr/master-meef-2d>

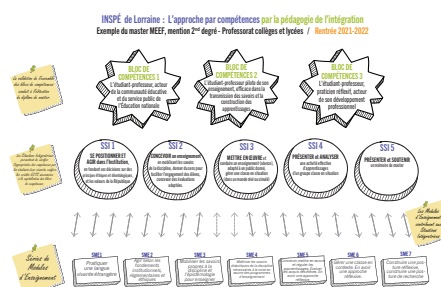
¹ Arrêté du 24 juillet 2020 modifiant l'arrêté du 27 août 2013 fixant le cadre national des formations dispensées au sein des masters « métiers de l'enseignement, de l'éducation et de la formation »

² Référence « Former aux métiers du professorat et de l'éducation au XXI^{ème} siècle - Référentiel de formation Master MEEF - Professeur des lycées et collèges ».

L'APPROCHE PAR COMPÉTENCES

Schéma en grand format sur notre site :

<http://u2l.fr/meef>



FILIÈRE ENSEIGNEMENT TECHNOLOGIQUE ET PROFESSIONNEL : 6 PARCOURS PROPOSÉS EN LORRAINE

Au sein de la mention 2nd degré du master MEEF, l'INSPÉ de Lorraine propose toujours et pilote 6 parcours de formation pour de futurs enseignants qui exerceront en lycées professionnels ou technologiques :

- Biotechnologies option Santé Environnement (BSE), modules disciplinaires à la Faculté des Sciences et des Technologies de Nancy et sur le site de Nancy-Maxéville
- Économie-Gestion option Marketing (EGM), modules disciplinaires sur le site de Metz-Montigny
- Génie industriel option Bois (GIB), modules disciplinaires à l'ENSTIB d'Épinal
- Sciences Industrielles de l'Ingénieur (SII), modules disciplinaires sur le site de Metz-Montigny
- Hôtellerie-Restauration (HR) option production culinaire et option service, modules disciplinaires au lycée Mondon de Metz
- Sciences et Techniques Médico-Sociales (STMS), modules disciplinaires à la Faculté de Médecine de Nancy.

Certains enseignements sont communs et rassemblent les étudiants des 6 parcours. Les cours de ce tronc commun se déroulent sur le site de Maxéville et/ou le site de Metz-Montigny de l'INSPÉ de Lorraine.

Contact : inspe-etp-contact@univ-lorraine.fr



LA MENTION "ENCADREMENT ÉDUCATIF"

Le master MEEF "Encadrement Éducatif" (EE) a vocation à former des Conseiller-e-s Principaux/ales d'Éducation (CPE). Son contenu a été renouvelé pour la rentrée 2021. Les modifications majeures sont liées à la réforme des concours, qui ont lieu désormais en fin de M2. La préparation au concours se déroule donc désormais sur deux années. Elle est accompagnée d'une formation professionnelle et d'une formation à la recherche qui sont progressives au cours de ces deux années.

470 heures de formation sont prévues pour la première année, 330 pour la seconde. Les contenus d'enseignement de ce master sont alimentés en grande majorité par des sciences humaines et sociales et sont ancrés sur les pratiques professionnelles des CPE. Dix-huit semaines de stages accompagnés et en responsabilité sont proposées aux étudiant-e-s : 6 semaines en M1 et 12 en M2.

La formation articule ainsi les exigences professionnelles et les apports issus des sciences humaines et sociales. Les évaluations des acquisitions et des compétences des étudiant-e-s en formation sont construites de sorte que soient prises en compte les exigences propres à ces deux domaines.

La formation est assurée par des personnels aux compétences complémentaires : des formateurs/trices professionnel-le-s, inspecteurs/trices (IPR-IA) et CPE, et des universitaires. Les objectifs de cette formation sont déclinés de la manière suivante :

- Pratiquer une langue-culture étrangère
- Agir selon les fondements institutionnels, réglementaires et éthiques
- Communiquer et coopérer au sein de la communauté éducative
- Mobiliser les sciences humaines et sociales et le cadre réglementaire pour étayer son action professionnelle
- Mobiliser en contexte les savoirs sur les adolescent-e-s, leurs rapports aux normes et les modalités d'engagement des élèves
- Exercer des responsabilités éducatives, piloter la vie scolaire
- Concevoir collectivement un projet d'enseignement ou éducatif en lien avec les personnels et les familles
- Mobiliser les connaissances du métier
- Avoir une approche réflexive, exploitation de stage et analyse des situations éducatives
- Construire une posture réflexive, construire une posture de recherche.

Contacts : christine.fontanini@univ-lorraine.fr et guy.lapostolle@univ-lorraine.fr

NOUVEAU PARCOURS MEEF "NUMÉRIQUE & SCIENCES INFORMATIQUES"

À la rentrée de septembre prochain, un nouveau parcours de master MEEF mention 2nd degré, le parcours "Numérique & Sciences Informatiques" ouvrira à l'INSPÉ de Lorraine. Ce master vise les personnes (étudiants ou publics en reprise d'études) qui souhaitent se former à l'enseignement de l'informatique, se préparer aux épreuves du CAPES "Numérique & Sciences Informatiques" et ainsi, devenir enseignant/e d'informatique en lycée.

La formation traite les notions fondamentales de l'informatique présentes dans les programmes d'enseignement des "Sciences Numériques et Technologiques" de seconde, première et terminale, et l'ensemble des savoirs didactiques et pédagogiques nécessaires à leur enseignement. Le master comprend aussi une formation transversale commune aux parcours de formation des autres disciplines de la mention 2nd degré. L'INSPÉ de Lorraine, porteur de ce master, s'est construit une longue expérience en formation de formateurs en informatique, depuis 2011, suite à la mise en œuvre de la formation ISN (Informatique et Sciences du Numérique) pour les professeurs du 2nd degré, puis du Diplôme Inter-Universitaire "Enseigner l'Informatique au Lycée". Par ailleurs, l'équipe pédagogique du master est constituée à la fois d'intervenants de différentes composantes de l'Université de Lorraine et de formateurs relevant du 2nd degré.

Responsable du parcours : David Langlois - Contact : inspe-nsi-contact@univ-lorraine.fr

VIE DE L'INSTITUT

Bar-le-Duc : Les cordées de la réussite



Les 6 étudiants engagés dans le projet, de gauche à droite : Cindy Poisson, Marion Guillermin, Valentin Nicole, Neslin Yilmaz, Pauline Tharin et Coralie Hamzaoui

Une **Cordée de la Réussite** s'est mise en place à Bar-Le-Duc en collaboration avec le CIO et l'inspectrice IO. Cette cordée, liant le site barisien de l'INSPÉ de Lorraine aux lycées Poincaré de Bar-le-Duc et Vogt de Commercy, avait pour objectif d'accompagner 19 lycéens dans leur projet professionnel et de les motiver à des études longues. Cinq étudiants PEPA et une EFS les ont tutorés. Cet encadrement motivé, pertinent et chaleureux a été apprécié des lycéens. Les actions consistaient en l'émergence des représentations par l'analyse de vidéos, la présentation des cursus, des témoignages de professeurs de la maternelle à l'université. La pandémie a empêché une immersion prévue dans des écoles. Expérience riche qui aurait vocation à se poursuivre.

Nancy-Maxéville à l'heure des gaulois

Après une visite du Nancy médiéval en compagnie de Jean Cocquan (alias Guy Hilaire, leur professeur en costume de marchand du XV^{ème} siècle), les étudiants de M1 de l'atelier *Patrimoine lorrain* du site de Nancy-Maxéville ont découvert l'oppidum du Camp d'Afrique à Ludres, appréhendé les principales caractéristiques de ce site antique et abordé l'organisation de cette sortie avec des élèves de cycle 3.



Épinal : Et bien chantez maintenant !



Les 25 étudiants du site d'Épinal ont donné de la voix !

L'intervention de Philippe Roussel (auteur compositeur de chanson jeune public) s'est inscrit dans un projet mené cette année dans le cadre de l'UE 820 à Épinal : "*Et bien chantez maintenant !*" - le thème de l'UE étant "l'interprétation dans la chanson". Les 25 étudiants (M1) ont fait tout d'abord un choix entre plusieurs chansons sur le thème de l'école. Puis, ils ont créé avec Philippe Roussel une chanson de toute pièce ("*J'aime pas*"). Philippe Roussel leur a prouvé que chacun pouvait écrire une chanson à titre personnel ou avec des élèves. Ils ont inclus cette dernière dans leur projet. En temps normal, l'objectif aurait été de partager ce projet devant des spectateurs mais bien sûr, cela n'était pas possible cette année. Les chansons ont donc été filmées.

Des projets similaires ont été menés à Nancy dans l'UE 820 ("*Souvenirs*") et dans l'UE 1020 pour les M2 ("*Sous le vent*"). Ces deux projets ont été filmés avec l'aide de Julien Drapier, technicien audiovisuel du service communication & culture.

Sarreguemines : stop aux discriminations !

A l'occasion de la journée internationale de lutte contre le racisme, les professeurs stagiaires du site de Sarreguemines ont récemment échangé sur les questions de préjugés et de discrimination, après avoir regardé le film *Zootopie* de Walt Disney. Le long métrage est en effet parsemé de nombreuses répliques, aussi amusantes qu'intéressantes à interroger : « Tout à chacun débarque à Zootopie en croyant devenir ce qu'il veut. Bah ce n'est pas vrai. On peut seulement devenir ce qu'on est. Renard malin. Lapin crétin. », ou encore « Si tout le monde a décidé que tous les renards ne sont que sorniois et indignes de confiance, à quoi bon essayer de se comporter autrement. » Le débat a permis d'élaborer une carte mentale des scènes exploitables en séance d'Éducation Morale et Civique.

CULTURE

Retour sur la résidence de Loren Capelli dans nos murs

Du 4 janvier au 4 mars dernier, l'INSPÉ de Lorraine a accueilli Loren Capelli autrice et plasticienne. Cette première résidence a contribué, grâce aux actions de médiation avec nos partenaires du monde du livre et auprès de nos publics, à la connaissance et à la diffusion d'une œuvre littéraire singulière, exigeante et engagée, qui, si elle est (re)connue par le monde de l'édition (Prix sorcières 2019 pour *Cap !*), ne l'est pas nécessairement des futurs enseignants, des parents et des enfants.



La présence de Loren Capelli au cœur même de notre institut (grâce au soutien de la DRAC et de la Région) a permis de faire découvrir un univers d'auteur, de faire comprendre la démarche d'une artiste, de faire découvrir ses œuvres plastiques en notre galerie Le Préau.

Par ces actions des médiations, nous avons contribué à rendre tangibles et vivants les trois piliers de l'éducation artistique et culturelle pour nos étudiants comme pour les élèves des classes impliquées dans le projet : rencontrer Loren Capelli et ses œuvres, littéraires ou plastiques, pratiquer avec elle lors d'un atelier plastique ou littéraire et enfin, acquérir des savoirs lors des enseignements mis en œuvre dans les

unités d'enseignement dispensés par les enseignants de l'INSPÉ collaborant au projet, savoirs transposés par nos étudiants dans les classes dont ils avaient la charge.



In This Hidden Place de Noel Varoqui



Noel Varoqui et des étudiantes de M1 échangent devant les œuvres originales de l'artiste présentées dans la BU du site d'Épinal.
Photo : Régis Trabac

Le peintre Noel Varoqui a présenté l'exposition *In This Hidden Place* au Préau, ainsi qu'une extension *-les temps passés-* déployée hors les murs dans les Bibliothèques Universitaires de l'INSPÉ de Lorraine, sur les sites de Bar-le-Duc, Épinal, Maxéville et Metz-Montigny. Noel Varoqui vit et travaille à Lahaymeix, l'un des six villages du *Vent des forêts*, célèbre centre d'art contemporain dont les œuvres sont installées au cœur des sentiers forestiers meusiens qu'il fréquente régulièrement, et dont il est également un des artistes reconnus. Au Préau, Noel Varoqui a présenté une série de grandes toiles peintes à l'huile évoquant justement ces forêts meusiennes, sources principales d'inspiration pour lui, qui travaille parfois directement au milieu des arbres. À la fois sombres, romantiques, mais convoquant aussi le merveilleux, les immenses et sublimes peintures immersives de Noel Varoqui ont plongé le spectateur dans une scénographie ambitieuse, une clairière spécialement imaginée pour la galerie par l'artiste, et qui a pu être réalisée grâce au précieux concours de l'ensemble de notre équipe technique du site de Maxéville.

Dans les BU de l'INSPÉ, c'est une autre thématique qui revient presque obsessionnellement chez lui, celle des vanités, à travers des toiles reprenant un célèbre motif de l'histoire de la peinture classique, le drapé. Ici, couettes, draps, ou torchons sont traités tels des lincaux modernes. L'exposition, même si elle n'a pu ouvrir au grand public que deux jours, a connu un vif succès auprès des publics scolaires : 11 classes de primaires (244 élèves et leur 44 accompagnants) ont pu admirer l'exposition et bénéficier d'une visite guidée par notre médiatrice Céline Champenois, et d'ateliers d'art autour de l'exposition imaginés par Maud Guély. Et dans les BU, nos étudiants ont pu rencontrer l'artiste lors de riches échanges organisés par les enseignants d'art : Christelle Prévost (à Bar-le-Duc), Régis Trabac (à Épinal), Marc Dal Corso (à Maxéville) et Laurence Verdeau (à Metz-Montigny) et, dans le cadre de notre journée Art&Culture 2021.



Céline Champenois, médiatrice, présente l'exposition de Noel Varoqui au Préau à une classe de primaire

Encadrement : de nouvelles missions

Une nouvelle répartition des missions de certains cadres administratifs et techniques a été récemment opérée sur nos différents sites de formation afin de répondre à l'évolution des besoins. Il s'agit notamment des responsabilités suivantes :

- **Bar-le-Duc** : Emmanuel De Barros continue d'exercer les fonctions de chef des services administratifs et techniques. Mahmoud Belhaddad devient son adjoint et le responsable technique.

- **Metz-Montigny** : Emmanuel De Barros devient chef des services administratifs et techniques. Mahmoud Belhaddad exerce à ses côtés les mêmes fonctions qu'à Bar-le-Duc.

- **Épinal** : suite au départ à la retraite de François Birhy, Antoine Galvez est devenu chef des services administratifs et techniques du site. Marie Robin continue d'exercer ses fonctions de responsable technique.

- **Nancy-Maxéville** : Antoine Galvez exerce la responsabilité du fonctionnement technique en lien étroit avec Bruno Krupp, chef des services du site. Karine Briot conserve la responsabilité de la planification pédagogique sur Nancy-Maxéville.

L'ensemble des organigrammes officiels de l'INSPÉ de Lorraine et de ses structures internes se trouvent en ligne sur notre site web :

<http://u2l.fr/inspe-organigramme>

Publications

Nicolas Hubé a co-dirigé un ouvrage sur le covid et les populistes : *Populism and the Politicization of the COVID-19 Crisis in Europe* avec Giuliano Bobba (Eds.), Palgrave Macmillan. Plus d'infos : <https://www.springer.com/gp/book/9783030660109>

Sylvie Pierre a co-dirigé avec François Jost *Télévision 12, Pour une éthique du regard*, CNRS Éditions. Plus d'infos : <https://www.cnrseditions.fr/catalogue/revues/television-12/>

Aurore Promonet vient de co-diriger et de publier cet ouvrage collectif qui questionne l'éducation inclusive, en Colombie, Turquie et France (Ouvrage bilingue) : *Agir pour les réussites scolaires. Approches internationales de l'inclusion*, Éditions Champ Social. Plus d'infos : http://www.champsocial.com/book-agir_pour_les_reussites_scolaires_approches_internationales_de_l_inclusion_1197.html

Cet été, le Tracé se refait une beauté ! Vous découvrirez sa nouvelle formule dès la rentrée (prochain numéro : automne 2021).

Le Tracé // n°86 - Été 2021 (prochain numéro : automne 2021)

Directeur de la publication : Fabien Schneider

Rédactrice en chef : Marie L'Étang

Conception graphique, suivi de réalisation et de fabrication : Anne-Sophie Berné
Merci au comité de rédaction et aux contributeurs de ce numéro : Vincent Battu, Mahmoud Belhaddad, Oriane Brenot, David-Olivier Comte, Lisa Courtois, Manon Di Vincenzo, Julien Drapier, Emmanuel De Barros, Corinne Durand, Christine Fontanini, Véronique Gaudard, Maud Guély, Nicolas Hubé, Laurent Husson, Florine Jund, Sylvie Kirchmeyer, David Langlois, Guy Lapostolle, Vladimir Latocha, Alexandra Peisset-Berge, Fabienne Rondelli, Jean-Paul Rossignon, Nathalie Sevilla, Florence Soriano-Gafiuk, Marie Thiriart-Géhin, Nolwenn Tréhandart.

Relecture : Aurélie Eraslan et Aurélie Himber

Crédits photos : INSPÉ de Lorraine, sauf mention contraire.

Impression : Imprimerie Moderne - ISSN : 1639-1896 - **Dépôt légal** : 2021.

Contact : inspe-servicecommunicationculture-contact@univ-lorraine.fr
 INSPÉ de Lorraine (Université de Lorraine) 5 rue Paul Richard 54320 Maxéville



Lecture, culture, prévention des risques, et si l'éducation était la meilleure arme pour affronter l'avenir?

L'avenir des enfants dépend de ce que nous leur aurons appris et des valeurs que nous leur aurons transmises. Voilà pourquoi, à la MAIF, nous créons régulièrement des outils éducatifs qui facilitent les apprentissages fondamentaux.

Retrouvez-les sur www.devenir-enseignant-maif.fr

La MAIF dans votre académie

Villers-lès-Nancy : 03 83 41 62 00

Verdun : 03 29 86 99 00

Metz : 03 87 65 81 00

Épinal : 03 29 69 11 30



MAIF - Société d'assurance mutuelle à cotisations variables - 70200 Nort-vaux-B. Entreprise adhérente au Code des assurances

