

L'INSPÉ de Lorraine et le Crédit Mutuel Enseignant de Meurthe-et-Moselle se sont engagés en 2022 dans un nouveau partenariat de coopération autour de valeurs qu'ils partagent, notamment la solidarité, le mutualisme, la laïcité. Le CME 54, par sa contribution financière, soutiendra des actions menées par l'Institut au bénéfice des étudiants et des personnels, et pourra participer à différents temps forts de l'année universitaire sur notre site de Nancy-Maxéville. La convention 2022 a été signée en mars dernier par Fabien Schneider, directeur de l'INSPÉ, et Hervé Ferrain, Président du CME 54.



Bienvenue à Sonia Charleux et Bruno Schlachter qui ont récemment rejoint l'équipe du service scolarité sur le site de Maxéville.

Après d'importants travaux (mise en conformité de l'accessibilité aux personnes à mobilité réduite et restructuration des espaces) et des déménagements (merci aux équipes !), c'est un site de Metz-Montigny rénové qui pourra accueillir dès la prochaine rentrée universitaire, non pas le CNAM comme initialement annoncé mais une partie de l'UFR SHS de Metz, à la recherche de locaux pendant les travaux annoncés sur l'île du Saulcy. Les étudiants de géographie notamment cohabiteront ainsi avec nos étudiants de master MEEF.



Le journal de l'INSPÉ de Lorraine  
(Institut National Supérieur du Professorat et de l'Éducation)  
Université de Lorraine

## MASTER MEEF

# Une transformation pédagogique « progressivement radicale »

Les étudiants master 1 MEEF premier degré du site de Nancy-Maxéville ont récemment assisté à une réunion d'information pour leur deuxième année de master



Suite à la loi « Pour une École de la confiance » de 2019, l'INSPÉ de Lorraine a fait le choix d'investir de manière novatrice la réforme de son offre de formation, en cohérence avec les choix de l'Université de Lorraine : mettre en œuvre la réforme nationale qui s'imposait à l'ensemble des INSPÉ, tout en installant une « approche par compétences », avec évaluation des apports de la formation et de la pratique en stage par « situations intégratrices » et ce, dans les 4 mentions et les 29 parcours du master MEEF lorrain.

### Où en sommes-nous ?

L'INSPÉ vit une réforme ambitieuse, lourde à mettre en œuvre tant du point de vue des enseignants que des étudiants ou des équipes administratives. Elle a révélé un besoin de travail collectif et d'instances de concertation, formelles ou informelles, encore plus important que par le passé, et toujours en construction. Ainsi, la transformation pédagogique engagée prend en compte tous les attendus de la réforme nationale, s'appuie sur les apports de la littérature scientifique (cf. plus bas) et construit une solution résiliente qui fonctionne. Le cœur d'une formation en construction se situe ainsi dans le dialogue formalisé et répété entre les formateurs constitués en équipes pluri-catégorielles ; formateurs qui émettent tous un fort souhait de stabilisation sans nouvelle réforme dans les prochaines années, afin de stabiliser l'ensemble du dispositif.

### Le retour des enseignants et des étudiants

Lors du COSP de février dernier (Conseil d'orientation scientifique et pédagogique), des collègues ont présenté un retour de cette mise en œuvre, après une présentation générale du directeur, Fabien Schneider :

#### PREMIER DEGRÉ

Alexandre Aubry, à propos de la Situation Intégratrice 74 :

« La S.I. 74 a obligé les formateurs impliqués d'avoir une cohérence entre les enseignements de la didactique en mathématiques et en français et ceux en pédagogie impliquant le développement de l'enfant et l'inclusion scolaire en lien avec les apprentissages scolaires. Cette exigence a permis aux responsables des différents Modules d'Enseignement de communiquer étroitement. Cependant, le changement demandé était trop important au niveau du mode de fonctionnement et de la coordination des différentes équipes de formateurs au sein des différents sites géographiques de l'Institut. Bien que de nombreux points d'amélioration soient nécessaires et seront réalisés, nous avons réussi à répondre à l'exigence d'une Situation Intégratrice ayant les mêmes modalités d'évaluation entre les différents sites. Cette expérience a permis de réaliser une dynamique entre les différents formateurs sur les différents sites. Cette nouvelle dynamique nous permettra d'élaborer un socle commun sur les modules d'enseignement impliqués dans cette situation intégratrice 74. Cette base commune nous permettra de co-construire une situation intégratrice cohérente et adaptée aux développements des compétences visées pour nos étudiantes et étudiants. »

Laurent Husson, à propos des échanges avec les étudiants :

Des rencontres avec l'ensemble des délégués étudiants du Master MEEF 1<sup>er</sup> degré ont eu lieu au début de l'année 2022 sur la mise en œuvre de la nouvelle formation (formation par compétences et évaluation par situations intégratrices). L'intégration des compétences est bien accueillie dans son principe. Des obstacles, normaux lorsqu'il s'agit d'un changement aussi radical - ont néanmoins été rencontrés dans la mise en œuvre. Cette première année a ainsi permis d'identifier ce qu'il reste à faire pour rendre effective l'ambition portée par cette réforme de la formation. »

- Vincent Normant, à propos des S.I. 82 et 84 :

« Le ME822 (Module d'Enseignement) intitulé *S'approprier les fondamentaux de l'enseignement en polyvalence et contribuer à l'apprentissage des sciences (sciences et technologies)* est évalué par deux Situations Intégratrices :

- SI82 « élaborer et présenter une séance et son analyse dans un domaine de l'option sciences et technologies » et

- SI84 « analyser un document pédagogique dans un domaine de l'option sciences et technologies ».

Au sein de ces deux SI, au cours des heures de formation dispensées lors du ME822, différentes compétences sont travaillées sous forme de travaux pratiques, d'analyse de documents pédagogiques. Les étudiants sont évalués sur ces différentes compétences par le rendu d'un dossier écrit unique commun aux deux Situations Intégratrices. »

#### SECOND DEGRÉ

Nathalie Sevilla, directrice-adjointe en charge du pôle 2<sup>nd</sup> degré  
Aude Hummel, responsable du parcours MEEF Sciences de la vie et de la Terre

« Le parcours SVT a présenté le travail collectif réalisé sur la S.I. 3 relative à la conception et mise en œuvre d'un enseignement de SVT qui mobilise une approche didactique et pédagogique propre à la discipline.

Enseignants de l'université, PFA (Professeurs - Formateurs - Académiques) et enseignants du secondaire ont travaillé de concert pour construire et décliner cette S.I. 3 sur chacun des semestres du master. La réflexion a porté à la fois sur le contenu des enseignements et sur la mise au point de grilles d'évaluations des compétences avec identification de critères évaluables et compréhensibles par tous. L'équipe pluri-catégorielle s'est aussi efforcée, en référence au profil de sortie attendu des étudiants, de proposer des S.I. progressives en termes de difficultés et de compétences observées : concevoir une activité en SVT (SI-73), concevoir et mettre en œuvre une séance d'enseignement (SI-83), justifier à partir d'exemples pertinents issus de la formation ou de leurs propres préparations de cours de l'acquisition de compétences liées à cette SI (SI-93), concevoir en temps limité puis animer une séance d'enseignement pour un niveau donné et dans une progression (SI-103). La SI-103 est d'ailleurs proche d'une des épreuves orales du CAPES de SVT.

Les responsables de parcours ont renouvelé leurs remerciements à l'ensemble de l'équipe MEEF SVT. Après ces premiers jalons posés, le travail gagnerait à se concentrer à présent sur les évaluations formatives et leur suivi pour une meilleure préparation des étudiants aux S.I. finales et l'évaluation de compétences non observées cette année.

D'un point de vue plus global, la réforme semble être bien acceptée par les étudiants de M1. Le fait de disposer de plus de temps en autonomie pour réviser leur semble bénéfique. L'avenir nous dira si cela se concrétise. L'année de transition pour les étudiants de M2 se révèle par contre particulièrement difficile, la charge de travail et mentale liée aux enjeux de l'année étant conséquente. »

#### PRATIQUES & INGÉNIERIE DE LA FORMATION

Fabienne Rondelli, à propos de la mention Pratiques & Ingénierie de la Formation :

« Concernant la mention Pratiques et Ingénierie de la Formation, l'évaluation par situation intégratrice relève plutôt une continuité ; en effet, le traitement de situations complexes est déjà la modalité dominante depuis plusieurs années ; le public spécifique du fait des profils - professionnels en formation continue diplômante ou étudiants souhaitant non pas préparer les concours mais un diplôme d'ingénierie pédagogique - comme des effectifs en jeu (au maximum deux groupes par parcours) rend ce type d'évaluation particulièrement pertinent pour l'accompagnement réflexif individualisé. La dynamique engagée pour le développement des compétences attendues se déploie sur toute l'année universitaire (et non pas sur un seul semestre), dans un modèle spiralaire ; chaque étudiant est ainsi invité à des élaborations successives, qui se complexifient par co-construction avec ses pairs et avec les formateurs. »

Principales références scientifiques (disponibles dans nos BU) :

Xavier Røegiers - Jacques Tardif  
Jean-Claude Coulet

Ressources en ligne : dates, textes de référence, schémas... : <http://u2l.fr/meef>

Prochain numéro : automne 2022  
Directeur de la publication : Fabien Schneider  
Rédactrice en chef : Marie L'Étang  
Conception et suivi de fabrication : Marie L'Étang & Anne-Sophie Berné  
Service communication&culture  
Merci au comité de rédaction et aux contributeurs de ce numéro.  
Relectrice : Aurélie Himber et Aurélie Serré  
Crédits photos : INSPÉ de Lorraine, sauf mention contraire.  
Impression : Imprimerie Moderne, Pont-À-Mousson  
ISSN : 1639-1896 / Dépôt légal : 2022.

Contact : [inspe-servicecommunicationculture-contact@univ-lorraine.fr](mailto:inspe-servicecommunicationculture-contact@univ-lorraine.fr)

# Édito



par  
**Fabien Schneider,**  
Directeur de  
l'INSPÉ de  
Lorraine

Chaque rédaction de l'édito du Tracé constitue un moment particulier pour un Directeur, mais cet exercice l'est aujourd'hui un peu plus pour moi car il s'agit de mon dernier édit du Tracé. En effet, j'arrête mes fonctions de directeur de l'INSPÉ de Lorraine au 1<sup>er</sup> septembre prochain pour faire valoir mes droits à la retraite ensuite. Cela fait donc 12 années que je me prête 4 fois par an à la tradition installée et poursuivie par mes prédécesseurs, tradition d'importance qui, je l'espère, sera maintenue par la suite.

Les sujets n'ont pas manqué sur toutes ces années. Il me vient tout d'abord ceux glaçants des attentats et de l'assassinat de Samuel Paty qui ont marqué nos esprits pour longtemps. Je ne peux oublier les denses et répétés sujets techniques et politiques associés aux accréditations et à trois réformes d'ampleur sur cette période : mastérisation de la formation des enseignants et intégration effective des IUFM à l'Université en 2010, réintroduction des fonctionnaires-stagiaires au sein de la formation initiale et création des ESPÉ en 2013, concours déplacé en fin de 2<sup>ème</sup> année du master, approche compétences et création des INSPÉ en 2019. Il y eu aussi des moments graves lorsqu'il a fallu alerter sur la lassitude et l'épuisement qu'ont provoqué tous ces changements sur les acteurs de la formation des enseignants, mais aussi de belles occasions de se réjouir avec les retours d'évaluation de nos tutelles plus que positifs et lors de chaque avancée du développement en Lorraine de la recherche en éducation, de l'action culturelle ou du franco-allemand.

Tous ces moments, je les ai partagés avec vous, fidèles lecteurs du Tracé. À chaque nouvelle rédaction, j'ai tenté de décrire ces instants saillants de la vie de la formation des enseignants en Lorraine. J'ai tenté d'en analyser la systémique, d'en exprimer les enjeux, d'en tirer des recommandations, voire des propositions. Mon souhait, par ces décryptages personnels, était d'abord d'identifier l'essentiel pour mieux le comprendre, donc mieux agir, et ensuite de le mettre humblement à votre disposition. J'espère avoir de temps à autre retenu votre attention. Si j'ai provoqué, ne serait-ce qu'un léger haussement de sourcil, j'en suis ravi et reconnaissant tout à la fois. En tout cas, ce fut un honneur pour moi de m'adresser aussi régulièrement à vous, et cela l'est encore aujourd'hui.

C'est maintenant le moment de clore cet exercice. Je le fais en vous souhaitant la meilleure continuation possible dans vos activités et vous remercie encore de l'intérêt que vous portez à la formation des enseignants en Lorraine. Je suis certain que vous me manquerez.



Fin de mission  
pour  
Nathalie Sevilla

Nathalie Sevilla achève sa mission à la direction adjointe de l'Institut National Supérieur du Professorat et de l'Éducation. À cette occasion, elle revient pour nous sur ses 10 années passées au sein de l'équipe de direction et à la tête du Pôle second degré (professorat en collège, lycée et lycée professionnel).

- Nathalie Sevilla, vous êtes enseignante-chercheuse en STAPS, qu'est-ce qui vous a amené en 2012 à accepter la mission de directrice adjointe de l'INSPÉ de Lorraine en charge du pôle 2<sup>nd</sup> degré ? Quelle était l'ambition de cette mission ?

« La loi d'orientation et de programmation pour la refondation de l'école de la République du 8 juillet 2013 a créé les ESPÉ intégrées aux universités et sous tutelle du MENESR, et devenues INSPÉ en 2019. Alors coordinatrice de la formation transversale des "parcours enseignements" des masters, j'ai accepté la fonction de directrice-adjointe en charge du pôle Second degré de l'ESPE de Lorraine. Je souhaitais à la fois être contributive de la conception et la mise en œuvre de la réforme de la formation initiale des enseignants inscrite dans cette loi portée par Vincent Peillon, tout en étant une observatrice attentive de ce procès à l'échelle d'une académie ».

Retrouvez la suite en ligne :  
<http://u2l.fr/sevilla>

## SARREGUEMINES

### M@thématiques en forme(s)

La Semaine nationale des mathématiques vise à donner une image actuelle, vivante et attractive des mathématiques. L'édition 2022 avait pour thème "M@thématiques en forme(s)". Dans ce cadre, le site de Sarreguemines a organisé deux événements bilingues franco-allemands, l'un en direction des élèves du collège Fulrad de Sarreguemines et l'autre en direction des élèves de l'école élémentaire de Théding.

Le programme prévoyait différents temps forts. Les élèves ont d'abord présenté, devant les professeurs stagiaires, les travaux de recherche effectués durant toute l'année scolaire, le thème de l'exposé portait sur les pavages. En seconde partie de matinée, les rôles se sont inversés : les étudiants ont animé des ateliers de manipulation de formes géométriques à destination des élèves. L'après-midi prévoyait un rallye mathématique autour des 14 kakémonos de l'exposition "L'univers des nombres" (conçue par Isabelle Dubois et Florence Soriano-Gafuik). À l'issue de ce jeu de piste, les élèves avaient tous les éléments pour reconstituer le code secret, ouvrir le coffre-fort et se partager les mini rubik's cubes qui avaient été placés à l'intérieur. Les deux journées se sont achevées par une cérémonie de remise des diplômes.

### Un échange avec l'université de Wuppertal

Pour la première fois, un accord entre l'INSPÉ de Lorraine et l'Université de Wuppertal a été signé dans le cadre du „Projekt Lehrer\*innenbildung Grundschule International“. Durant tout le mois de mars, le site biculturel a accueilli cinq étudiantes allemandes. Un programme de formation à la carte, qui exigeait des formateurs de basculer tous les enseignements en bilingue, avait été planifié à l'intention de nos hôtes. En avril, c'était autour de 17 étudiants M1 de Sarreguemines de séjourner durant une semaine à Wuppertal (photo). Un programme bien rempli et enrichissant : séminaires, ateliers thématiques, visites et stage dans des écoles primaires locales !



# Vie des sites

## BAR-LE-DUC

### Sortie au musée

Dans le cadre de l'atelier polyvalence "projet et pratiques innovantes" (UE 1020), les étudiants de master 2 (PEA) avaient pour objectif de réfléchir aux objectifs et résultats d'une sortie scolaire en musée et d'en concevoir une : de l'inscription dans le projet pédagogique au réinvestissement après la visite en passant par les aspects pratiques, ils ont été amenés à se questionner sur tous les aspects d'une sortie scolaire et à concevoir des dispositifs originaux et des supports réutilisables pour leurs futures projets. Le 6 avril, ils se sont rendus au musée de Saint-Dizier avec leur enseignant afin de présenter et éprouver leur projet de visite scolaire, mais aussi d'échanger avec l'équipe du musée sur la façon dont celui-ci accueille les classes et collabore avec les enseignants.



Les étudiant·e·s de master 2 MEEF (PEA) et leur formatrice Fabien Bièvre-Perrin

## ÉPINAL

### Ferme et aquaponie

Anne Bonhomme, formatrice en sciences a proposé une visite de la ferme aquaponique de l'abbaye à Chaumousey avec les 12 étudiantes du projet de l'UE 1020.1 en mars dernier ("partenariat en éducation scientifique").

C'est dans ces bâtiments transformés en serres que Noémie Charpentier, la responsable de la structure, a développé la production maraîchère via un système aquaponique : cultiver des végétaux en symbiose avec des poissons. Les poissons produisent des déjections qui sont transformées naturellement en nutriments par des bactéries. Les plantes consomment ces nutriments pour leur croissance et filtrent alors l'eau des poissons qui leur revient propre. L'eau circule en cycle fermé. Les seules pertes d'eau que l'on peut observer sont dues à l'eau absorbée par les plantes et à l'évaporation. La ressource "eau" est protégée. Le système est basé sur la vie et exclut intrinsèquement tout emploi de pesticides. Les étudiantes ont pu découvrir les activités proposées aux classes qui viennent visiter la ferme.



### Maxéville & Épinal : histoires de castelets et d'une démarche par tâtonnement

Faites un vœu : je voudrais un castelet pour que les étudiants puissent faire des spectacles de marionnettes (en anglais, ou dans toute autre langue) : démontable, transportable, beau...

Surgit une équipe de magiciens : à Maxéville puis à Épinal, techniciens, responsables techniques, artiste intervenant, tous engagés et créatifs, au service des étudiants. Un modèle est repéré sur internet et réalisé par l'équipe de Nancy. Les étudiants pourront jouer leur saynète au castelet posé dans le parc par un beau jour de juin 2021. Mais comment faire pour que des étudiants ou des enfants, grands ou petits, puissent manipuler debout sans être vus ? L'équipe d'Épinal fait venir le castelet, réfléchit, sollicite les conseils d'un marionnettiste et construit un second modèle, à partir de matériaux de récup', adaptable aux différentes tailles des manipulateurs. L'INSPÉ est maintenant doté de 2 castelets, et détenteur d'un concept à breveter !

Un immense merci à Antoine Galvez, Emmanuel Simonin, José Freitas, Marie Robin, Didier Lahache et Frédéric Metzger pour leur aide magique !

## NANCY-MAXÉVILLE

### Connaissez-vous Loulou ?

La réduction et le tri des déchets méritait bien une mascotte : voici Loulou, notre loutre, que vous croiserez régulièrement et qui vous donne tous les bons conseils pour trier vos déchets à Nancy et à Maxéville.

Pour en savoir plus :  
<http://u2l.fr/eco-inspe>



### Temps fort de fraternité

La Semaine d'éducation et d'actions contre le racisme et l'antisémitisme (21-27 mars) a été l'occasion pour les étudiants de M2 d'aborder cette question dans le cadre du cours « Politiques éducatives et action de l'enseignant ». Au programme : l'intervention d'Armand Wrobel, président de la Licra 54, association qui concourt à la lutte contre les discriminations, la xénophobie, le racisme et l'antisémitisme. Un atelier éducatif a également permis aux étudiants de partager un goûter multiculturel confectionné par leurs soins. Pâtisseries d'Albanie, Tunisie, Algérie, et café turc mais aussi jus de pomme lorrain et madeleines de Liverdun. Un temps fort d'échanges et de fraternité.



De gauche à droite : Sevil Cetin, Sylvie Maccechini - PEMF (école Charlemagne de Nancy), Sarah Raffed, Sylvie Pierre (formatrice et référente laïcité de l'INSPÉ de Lorraine) et Merve Ozgurcan

## METZ-MONTIGNY

### Gestes professionnels

À l'initiative d'Antonella Todaro, nos formateurs et étudiants ont assisté à une conférence de Dominique Bucheton en avril dernier sur l'analyse des gestes professionnels. Cette conférence a été suivie d'un échange entre Philippe Meirieu et les formateurs. Elle est désormais disponible en podcast :  
<http://u2l.fr/entendu>

### Défis scientifiques

Quatre étudiantes post-MEEF se sont lancées dans la conception de défis scientifiques pour une dizaine d'élèves de cycle 2 et 3 accueillis au Centre Départemental de l'Enfance La Colline à Scy-Chazelles.

L'objectif était de les initier aux sciences et à la démarche d'investigation de manière ludique. Elles ont bénéficié de l'appui de l'équipe mosellane de la Maison pour la Science, avec la mise à disposition d'une salle pour les ateliers et de matériel pédagogique. Elles ont ainsi mené deux interventions en mars : selon leur cycle et leur niveau, les élèves ont réalisé différentes expériences telles que la création d'un bateau pour que le Playmobil à bord ne coule pas, la mise au point de cocktails imbuvables à étages, la séparation du sel et du poivre, la construction d'un jeu aimanté, la pêche aux aimants et métaux et la création d'un nuage. Cette expérience leur a été très enrichissante d'un point de vue professionnel et personnel car cela leur a permis de découvrir un milieu scolaire différent et d'éprouver leur pédagogie face à un public au profil différent. Formateurs : Michel Behr et Olivier Martin.



Aurélie de San Ceferino, Mathilde Plouzeau, Jennifer Lutt et Alison Pagnussat

PÉDAGOGIE

# Formation

## JOURNÉE DES PFA

Les Professeurs Formateurs Académiques (2<sup>nd</sup> degré) se sont réunis en séminaire à l'INSPÉ le 31 mars dernier. À l'invitation de la direction du pôle 2<sup>nd</sup> degré (Nathalie Sevilla), ils ont été plus de 50 à travailler collectivement autour de la question de la motivation et des leviers de la motivation chez les étudiants de master MEEF (Intervenants : Emmanuel Ahr, Maxime Mastagli), sur les cahiers des charges de la formation initiale (Laïcité et valeurs de la République, EBEP- élèves à besoins éducatifs particuliers, Égalité filles-garçons), ainsi que sur les complémentarités de la formation transversale et disciplinaire. Ce séminaire a été complété par une présentation de la toute nouvelle École Académique de la Formation Continue, présentée par Véronique Zaercher-Keck (Rectorat), ainsi que par une visite de la galerie d'art *Le Préau* à l'heure du déjeuner. Contact : [nathalie.sevilla@univ-lorraine.fr](mailto:nathalie.sevilla@univ-lorraine.fr)

## UN PARCOURS VTT QUI ENVOIE DU BOIS !

Dans le cadre d'un projet d'aménagement d'un parcours VTT (opération "école ouverte"), six étudiants de master MEEF Génie Industriel Bois ont conçu un projet original de fabrication de rampes de vélo en partenariat avec l'école Louis Pergaud d'Épinal et la base de loisirs Roland-Naudin de Bouzey, sous la direction de leurs enseignants David Charront et Pascal Kremer. Dans un premier temps, les élèves sont venus assister à une présentation du projet par les étudiants en septembre. Dans un second temps, les rampes ont été conçues, fabriquées et montées à l'ENSTIB en deux et trois modules. Lorsque le projet fut terminé en mars, les jeunes élèves sont revenus pour une visite de l'école du bois et découvrir les rampes assemblées. Les petits visiteurs, bien curieux, ont bénéficié de l'accompagnement et des explications des étudiants sur le matériau bois et sa transformation. Un riche moment d'échange et de partage apprécié de tous : élèves, étudiants, professeurs et accompagnants. Les rampes ont ensuite été chargées pour acheminement au lac de Bouzey sur le parcours VTT conçu par les élèves, qui se sont fait un plaisir de les gravir !



Debouts, de gauche à droite : Rodney Tsing Tsing (M2), Rémi Méls et Marie Letourneur (M1), Erwan Hache (M2), et au premier rang : Maxime Maillier et Antoine Patillon (M1)

## LES RDV DE L'INSPÉ

Les RDV de l'INSPÉ ont pour objectif de réunir la communauté des formateurs d'enseignants, de toutes disciplines, de tout statut, pour questionner non seulement les contenus mais aussi les valeurs qu'ensemble, nous souhaitons défendre en formation, en prenant appui aussi bien sur nos savoirs expérientiels que sur nos savoirs académiques. Ils représentent donc un événement interface entre recherche & formation.

Le RDV de l'INSPÉ du 30 mars dernier avait pour thème : "L'art et la culture au cœur du projet de formation des futurs enseignants : un défi à relever".

Pourquoi un défi à relever ?

Parce que former des enseignants, ce n'est pas former des applicationnistes dispensateurs de savoirs dits "fondamentaux", mais des passeurs de culture capables de considérer les élèves comme des personnes à part entière qui se développent en appui sur des expériences culturelles, des expériences humaines fondamentales.

Aussi, il s'agissait de donner la parole à nos collègues formateurs en INSPÉ, quelle que soit leur discipline, afin qu'ils présentent et analysent la manière dont ils accompagnent les futurs enseignants dans le développement des compétences métier et/ou dans la préparation aux concours, en leur proposant des activités fondées sur un rapport aux arts et à la culture.

Le but d'un enseignant est de faire entrer TOUS les élèves dans le pacte symbolique, celui qui permet l'échange langagier, l'acceptation des conventions et des significations. Apprendre à un futur enseignant comment autoriser TOUS les élèves à partager une communauté de significations, à surmonter leurs peurs ou leurs difficultés relève de la responsabilité de tout formateur. C'est ce que chaque intervenant de ce RDV de l'INSPÉ a montré : comment, dans sa pratique, il a offert un « espace intermédiaire » à ses étudiants pour qu'eux-mêmes soient en mesure d'apprendre leur métier, de devenir des enseignants aux connaissances solides et capables d'enseigner en toute liberté de créer et d'inventer.

En ouverture de cette journée, nous avons reçu Philippe Claudel, écrivain, scénariste, réalisateur, membre de l'Académie Goncourt, mais aussi, pendant 12 ans, enseignant à la prison de Nancy. L'échange a permis de considérer tout l'intérêt de la présence d'un artiste en milieu scolaire ; ici précisément, les propos de Philippe Claudel ont montré à quel point rendre l'art concret et accessible est un réel tremplin pour les apprenants afin de « s'autoriser à ». Intervention en résonance étroite avec ceux d'Anne Zeum, notre autrice en résidence à l'INSPÉ pendant deux mois (voir article page 4).

Grand merci aux collègues qui sont intervenus lors de cette journée !



Sophie Renaudin - DAAC de l'Académie de Nancy-Metz, Philippe Claudel et Fabienne Rondelli, directrice adjointe de l'INSPÉ de Lorraine

RECHERCHE

# Publications & confs

## NUMÉRIQUE

Anne Cordier est l'autrice de l'ouvrage "Grandir connectés, les adolescents et la recherche d'information" paru aux éditions C & F. Elle est spécialiste des usages et pratiques numériques, particulièrement des "jeunes" (enfants, adolescent-es, jeunes adultes), ainsi que de leurs usages et pratiques de l'information et des médias. À ce titre, elle collabore régulièrement à des articles de presse sur ces sujets : <http://u2l.fr/cordier>

## INTERCULTURALITÉ

Véronique Lemoine-Bresson vient de publier "Les cultures à l'école", un ouvrage co-écrit avec la chercheuse Virginie Trémion (Faculté d'éducation de Paris), paru dans la collection "Mythes et réalités" dirigée par André Tricot (Université Paul Valéry, Montpellier 3), aux Éditions Retz. Elle sera présente au salon *Le Livre sur la Place*, en septembre prochain, sur le stand collégial *Les Sciences sur la Place*.

## C'EST LA TRACE DE QUI ?

Vous pouvez retrouver l'article "C'est la trace de qui ?" qu'Aurore Promonet a co-écrit dans les *Cahiers Pédagogiques* n°577 (mai 2022), où elle aborde le projet *LÉA-TEC*, Traces écrites école-collège, en Terres de Lorraine, pour lequel elle avait reçu le Prix académique de l'innovation (Académie de Nancy-Metz). Un webinar est disponible en complément : <http://u2l.fr/promonet>

## MATHÉMATIQUES

Julien Bernat a publié "Réflexions sur les quadrilatères et leur enseignement", Repères IREM [En ligne], 122. <https://publimath.univ-irem.fr/biblio/IWR21002.htm> Cette référence est citée dans une publication du ministère de l'éducation : "Semaine des mathématiques : en forme(s)". 11<sup>e</sup> éd. 7-14 mars 2021. <https://eduscol.education.fr/document/38933/download>

## RECHERCHE EN ÉDUCATION

Eirik Prairat a récemment publié un nouvel article grand public sur *The Conversation France* : "L'école selon Hannah Arendt : penser la crise de l'éducation ?" : <http://u2l.fr/prairat> C'est l'occasion de signaler qu'une partie de ses ouvrages ont été récemment réédités en version augmentée et sont disponibles dans nos Bibliothèques Universitaires.

A NOTER !

# Agenda

2022

12 mai &gt; 10 juin

Exposition "Mordu•e•s"

Proposée par les Pôles "images imprimées" des écoles d'art du Grand Est  
Galerie *Le Préau*

17 juin

CLHSC

## Cérémonies de remise de diplômes

Épinal - 11 juin

Metz-Montigny - 11 juin

Sarreguemines - 15 juin

Nancy-Maxéville - 24 juin

24 juin

Conseil d'Institut

## à partir du 7 juillet

Inscriptions administratives

<http://inspe.univ-lorraine.fr/master-meef/sinscrire>

11 juillet

Accueil d'un séminaire franco-ukrainien du CREM (site de Maxéville)

23 juillet &gt; 15 août

Fermeture des bâtiments

## Dates de rentrée 2022/2023

Prochainement disponibles sur notre site web

LE  
PREAU  
ESPACE D'ART ET DE CRÉATION

## Galerie Le Préau : Saison 2022/2023

Nous sommes heureux de vous annoncer que la première exposition sera dédiée à l'artiste Jean-Christophe Massinon.

SCIENCES, TECHNO ET DÉVELOPPEMENT PRO

# La Maison pour la Science

ET DE 10 !



Le collège Julien Franck rejoint le réseau des collèges *La main à la pâte* de notre académie ! Ce réseau national animé par la Fondation *La main à la pâte* est accompagné localement par la Maison pour la science de l'INSPÉ de Lorraine. Lors de l'inauguration qui a eu lieu le 4 avril dernier en présence des parents d'élèves, de l'équipe du collège, des représentants du rectorat et du parrain scientifique, les élèves ont présenté leur projet scientifique autour de la réalité virtuelle et la réalité augmentée : véritable fil rouge, ce thème porteur intégré aux enseignements par l'équipe pédagogique du collège est ensuite valorisé par les échanges entre les élèves et les étudiants de l'IUT de Saint-Dié-des-Vosges et le parrain scientifique, Pierre-Frédéric Villard, enseignant-chercheur au LORIA. Pour voir la science autrement, rien de tel que d'engager les élèves dans un projet motivant comme la création d'applications convoquant la réalité virtuelle !

## TERROIR ET ESPACE

Les 28 et 29 mars dernier, Alain Maillat, Ingénieur-physiologiste au CNES, et Christophe Larrat, Chef exécutif chez Ducasse ont satellisé 36 enseignants (physique-chimie, Sciences de la vie et de la Terre et mathématiques) lors d'une conférence sur la cuisine à bord de l'ISS (Station Spatiale Internationale). Ils ont démontré l'importance d'une alimentation équilibrée et appétissante pour les spationautes, tant pour ses aspects physiologiques que psychologiques et introduit la spécificité des transformations physico-chimiques lors de la transformation et la conservation des aliments de la cuisine de l'espace. Cette formation de développement professionnel, portée par la Maison pour la Science en Lorraine, s'est achevée par un atelier pratique sur la cuisine du terroir avec les chefs de la cuisine de l'INSPÉ du site de Maxéville.



Christophe Larrat et Alain Maillat

## EN PASSANT PAR LA LORRAINE...

Après un mois passé en immersion dans le monde militaire, Léo Lam Kon Seng, étudiant polytechnicien, a été accueilli pendant six mois à la Maison pour la science en Lorraine, au sein de l'INSPÉ de Lorraine à Maxéville, dans le cadre de son stage de formation humaine. Né en 2001 à l'île de la Réunion, imaginez le choc culturel (et thermique !) quand il débarque à 20 ans en Métropole pour passer les oraux des grandes écoles, après toute une scolarité passée au soleil. Il décroche son entrée à la prestigieuse École Polytechnique et doit choisir un stage, direction la Lorraine ! Léo : « Mon défi, c'était de réussir à m'adapter à cette vie professionnelle, toute nouvelle. C'est différent que d'être un simple élève, je ne travaille plus pour moi ! ».

Sa mission : accompagner les projets scientifiques de classes d'écoles élémentaires dans le cadre du dispositif « Partenaires scientifiques pour la classe » en Meurthe-et-Moselle et dans les Vosges. Léo est donc retourné à l'école, mais devant les élèves cette fois ! Ce passionné d'astrophysique préparait et animait des séquences pédagogiques sur différentes thématiques (les ponts, l'électricité, les phasmes, etc.). Grâce à une communication bienveillante (et beaucoup de patience !), il souhaitait avant tout « leur enseigner le raisonnement scientifique en leur faisant comprendre leurs erreurs par eux-mêmes, mettre tous les élèves en situation de réussite et *in fine* leur donner le goût des sciences », tout cela au travers d'une communication bienveillante. Pari réussi ! Toute l'équipe de la Maison pour la science en Lorraine lui souhaite bon vent pour la suite de ses aventures métropolitaines !



Léo devant la classe de CM2 de Didier Mérou, école Alfred Mézières de Nancy

Merci à nos partenaires



Lecture, culture, prévention des risques, et si l'éducation était la meilleure arme pour affronter l'avenir?

L'avenir des enfants dépend de ce que nous leur aurons appris et des valeurs que nous leur aurons transmises. Voilà pourquoi, à la MAIF, nous créons régulièrement des outils éducatifs qui facilitent les apprentissages fondamentaux. Retrouvez-les sur [www.devenir-enseignant-maif.fr](http://www.devenir-enseignant-maif.fr)

La MAIF dans votre académie

Villers-lès-Nancy : 03 83 41 62 00  
Verdun : 03 29 86 99 00  
Metz : 03 87 65 81 00  
Épinal : 03 29 69 11 30



# AUTRICE EN RÉSIDENCE

## EXCURSION MOSELLANE POUR ANNE ZEUM



Le 17 mars dernier, le site de Metz- Montigny a accueilli Anne Zeum. Cette rencontre a été le point d'orgue d'un projet dont les étudiants-fonctionnaire-stagiaires ont été les acteurs. La découverte de l'ouvrage "Grenouilles voraces et grasses limaces", foisonnant de détails, a mis leur curiosité en éveil, a inspiré leur mise en voix de certains passages et a été le point de départ d'un atelier d'écriture où des araignées ont pris la place des limaces. Ainsi, trois points de départ différents ont eu pour protagonistes les araignées du grenier de l'INSPÉ. La diversification des inducteurs visuels et auditifs a favorisé l'élaboration d'histoires empreintes d'originalité. La rédaction fut l'occasion pour les EFS d'endosser le rôle du « sujet écrivain ». Lors de la phase de sélection, par groupe de quatre ou cinq, ils ont confronté leurs idées pour aboutir à un récit commun. Les écrits ont été nourris et enrichis par la lecture de textes documentaires. La mise en interaction des disciplines

d'éducation musicale et d'éducation physique et sportive a conduit à la structuration et l'ornementation de la présentation.

La rencontre avec Anne Zeum a permis à toutes et tous de vivre un moment unique au cours duquel la mise en voix et en espace a été ponctuée de questions rédigées et posées par les étudiants. Un groupe d'EFS a poursuivi ce temps fort par la réalisation des illustrations de leurs textes. Les réticences de certains ont été vaincues grâce au climat de confiance qu'a su créer Anne Zeum et chacun s'est lancé dans la production plastique, découvrant, pour certains, des capacités insoupçonnées. Bref, un défi qui devait être relevé comme en témoigne Nadège, étudiante EFS : « L'atelier autour de ces grandes feuilles à remplir...tout un défi pour moi qui ne dessine jamais. » Grâce à la résidence d'auteur, les étudiants ont pu endosser différents rôles : auteur, interprète, lecteur, chorégraphe, metteur en scène. Dans son ouvrage "L'art comme expérience", John Dewey déclare : « Dans une expérience, il y a un mouvement d'un point à un autre ». La rencontre avec Anne Zeum a offert cette expérience aux étudiants. Forts de cette dernière, ils vont pouvoir construire, concevoir, élaborer des projets pédagogiques qui permettront à leurs élèves de vivre à leur tour une expérience extraordinaire, Nadège : « J'ai pris conscience (...) de ce qui était possible de faire avec une classe. (...) Et je compte bien réinvestir tout cela dans mes futures classes. »

Ce projet interdisciplinaire donnera du sens à leurs apprentissages et contribuera à la construction de leur irremplaçabilité ("Les irremplaçables" Cynthia Fleury, folio essais, 2020).

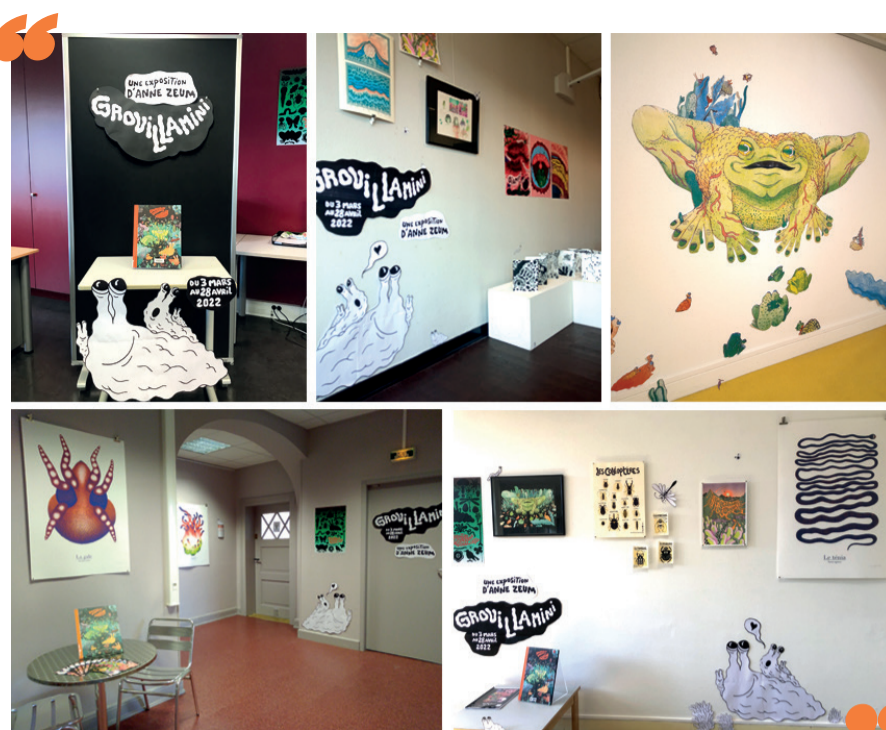
Formatrices : Cécile Di Marco et Marianne Drusch

Puis le 22 mars, Anne Zeum est allée à la rencontre des étudiants-fonctionnaire-stagiaires du site de Sarreguemines, dans le cadre de sa résidence d'autrice, pour échanger avec eux sur son album "Grenouilles voraces et grasses limaces" ainsi que sur son travail d'autrice & illustratrice de façon plus générale. Cet échange a ainsi permis aux stagiaires de découvrir la passion d'Anne Zeum pour l'infiniment petit, la manière dont elle cherche ses idées et travaille ses illustrations, son processus rédactionnel, la genèse de l'album présenté et celle du futur album, ses influences culturelles et sa vie d'autrice-illustratrice. La rencontre s'est terminée par une séance de dédicace et une visite de l'exposition "Grouillamini" à la bibliothèque universitaire du site.

Formatrice : Nathalie Broc



## "GROUILLAMINI" DANS NOS BIBLIOTHÈQUES UNIVERSITAIRES !



Chaque année au printemps, l'exposition installée au Préau est simultanément déployée hors les murs dans les 5 BU de l'INSPÉ de Lorraine par l'équipe de la culture. Les étudiants et personnels des sites de Bar-le-Duc, Épinal, Nancy-Maxéville, Metz-Montigny et Sarreguemines ont ainsi observé les œuvres fourmillantes de détails et de petites bestioles de notre autrice en résidence Anne Zeum!

### JACES

Après deux années d'annulation, nos Journées Arts & Culture dans l'Enseignement Supérieur (dispositif national décliné à l'INSPÉ depuis 2016, autour d'une journée banalisée sans cours) a enfin pu se dérouler à nouveau sur nos 5 sites : moments de culture et moments de formation, la programmation s'est révélée riche de propositions pour toutes et tous. Vous trouverez le programme accompagné d'un album souvenir en ligne : <http://u2l.fr/inspe-jaces>

### "WONDERÉTUDIANTES"

Trois étudiantes, Noémie Le Cam, Emma Loison et Marion Vespignani, dans le cadre de leur projet post-Meef, ont fait découvrir aux élèves de 6 classes de Vandœuvre-lès-Nancy, les livres d'Hervé Walbecq, invité d'honneur de l'événement *Wonderland* organisé par le Centre Culturel André Malraux (CCAM) sur le thème de l'animalité. Leurs interventions, en amont de l'événement, ont permis aux élèves de rentrer dans cet univers narratif surréaliste à travers des activités plastiques et de production d'écrits. Ces trois étudiantes ont accueilli d'autres classes pendant *Wonderland* et proposé aux enfants un livret de visite de l'exposition "Le poisson qui vivait dans les arbres", livret conçu et réalisé par leurs soins. Belle expérience de partenariat avec le CCAM, qui nous renouvelle sa confiance chaque année !

Formatrice : Alexandre Peisset-Bergé

## Vie des sites

### JOURNÉES PORTES OUVERTES

BAR-LE-DUC



METZ MONTIGNY



ÉPINAL



NANCY MAXEVILLE



SARREGUEMINES



31 mars 2022 - Atelier-Rencontre dans la classe de CM2 de Dominique Labat (école Jean Moulin de Champigneulle) - 54) par l'artiste Anne Zeum, dans le cadre d'un projet post-MEEF.

