

"ÉDUCATION, QUE VALENT LES ANNONCES DES POLITIQUES ?"

Réécoutez l'intervention de notre collègue Nicolas Hubé sur France Culture : <https://u2l.fr/cgm1k6>



LES VIDÉOS DU GT NUM EBEP SONT DISPONIBLES

Retrouvez le descriptif complet du projet GT NUM EBEP - Élèves à Besoins Éducatifs Particuliers - et toutes les vidéos des webinaires en ligne : <https://u2l.fr/gtnumebep>

NOUVEAUX PODCASTS

Entendu! épisode 32 : *Rapport.s à l'écrit des étudiants : entre réflexivité et créativité*
Entendu! épisode 33 : *La problématisation critique des questions environnementales et de développement* par Jean-Marc LANGE,
Pour les écouter, deux possibilités : sur notre site web : <https://u2l.fr/entendu> ou sur l'ULTV : <https://u2l.fr/ultv-entendu>

LE TRACÉ

Le journal de l'INSPÉ de Lorraine
(Institut National Supérieur du Professorat et de l'Éducation)
Université de Lorraine

97 // ÉTÉ 2024

« OUI, ON A REPRIS NOS ÉTUDES »

Notre collègue Laetitia Legendre en poste à la Maison pour la science a coécrit un livre publié récemment. Elle témoigne :

« Lorsque j'ai repris mes études en Master 2 MEEF, mention Pratiques et ingénierie de formation, parcours Ingénierie pédagogique, à l'INSPÉ de Lorraine, plusieurs de mes collègues sont venus vers moi pour me demander comment faire quand on veut reprendre des études ?

Les questions sur les cursus, les modes de financement et tout le côté pratique se sont enchaînées. J'y ai répondu plusieurs fois et c'est ainsi qu'est née l'idée d'écrire un livre conçu comme un véritable guide pratique et intitulé "OUI ! On a repris nos études...".

Associée avec ma co-auteure Nadège Barre-Menut, rencontrée lors de notre 2^{ème} reprise d'études à l'université, nous avons rédigé cet ouvrage auto-édité et auto-publié à 4 mains. Nous avons chacune repris nos études par 3 fois, ce qui nous a permis d'expérimenter plusieurs cursus d'études et modes de financements différents. Notre ouvrage propose des stratégies pour aborder sereinement la reprise d'étude en détaillant les différentes étapes pour y parvenir, de la première réflexion à la fin de la formation. Que vous envisagiez une évolution majeure dans votre carrière ou que vous cherchiez simplement à mettre à jour vos compétences, notre livre est un guide essentiel pour quiconque souhaite embrasser le potentiel transformateur de la reprise d'études. Nos témoignages personnels sont sans filtre et nous partageons nos différentes expériences de reprises d'études, nos défis, nos doutes et nos succès. Notre souhait : inspirer les lecteurs à persévérer dans leur parcours de formation continue et les motiver pour atteindre leurs objectifs personnels et professionnels en donnant des conseils pratiques, des ressources et des astuces pour surmonter les obstacles courants associés à la reprise d'études dans le cadre de la formation tout au long de la vie.

Retrouvez le livre en version papier en librairie ou en livre numérique en suivant ce lien : <https://u2l.fr/1p5m19>



Nadège Barre-Menut et Laetitia Legendre

JOURNÉE WEB 3.0

Le 10 avril dernier la direction régionale académique au numérique éducatif (DRANE) de l'académie de Nancy-Metz organisait un séminaire pour les cadres sur l'innovation pédagogique intitulé "Explorer le Web 3.0" à l'abbaye des Prémontrés à Pont-à-Mousson. Il s'agissait de faire découvrir les derniers concepts entourant le Web 3.0, leurs effets sur l'éducation, les transformations possibles et de mettre en lumière les opportunités et les défis liés à ces technologies émergentes pour favoriser la réussite éducative et répondre aux objectifs suivants : offrir une vision claire des opportunités offertes par le Web 3.0 pour transformer l'éducation, favoriser les échanges et les interactions entre les acteurs clés de l'éducation et les innovateurs technologiques, et inspirer les participants à explorer de nouvelles approches pédagogiques et à intégrer les outils numériques de manière efficace dans leurs pratiques éducatives.



Virginie Piot et Églantine Guély-Costa

Invités par la DRANE, cinq formateurs de l'INSPÉ de Lorraine ont présenté des exemples de prise en compte de ces évolutions technologiques dans la formation initiale des étudiants en master MEEF et en DU, autour de cinq thèmes d'intégration d'outils dans les pratiques professionnelles des futurs enseignants et formateurs :

- Cécile Fournier montrait comment l'intégration du *e-portfolio Compact* dans la formation au et par le numérique permet de s'intéresser aux traces de cours relevées par les étudiants de master MEEF 1^{er} degré et 2nd degré NSI ;
- Églantine Guély-Costa présentait la démarche du *e-portfolio* axée sur l'aide à la prise de notes en master MEEF et le développement des pratiques pédagogiques et de l'enseignement de l'allemand dans le diplôme universitaire "Pratiquer et enseigner l'allemand à l'école maternelle ou élémentaire", ou dans le cadre de disciplines dites non-linguistiques au collège ou au lycée ;
- Sébastien Parmentier expliquait comment enseigner aux temps de l'intelligence artificielle générative et les mécanismes de ces IA ;
- Virginie Piot présentait le parcours "Pratiques numériques en

éducation" du master MEEF et la manipulation de *Sémio City*, jeu d'éducation aux images, réalisé par des étudiantes et étudiants de ce master ;

- Christophe Prévot faisait découvrir l'exploitation pédagogique de différents outils d'IA (IA générative d'images, création et analyse de questionnaires et aide à la retouche photographique) par les fonctionnaires-stagiaires mi-temps 1^{er} degré au travers de l'atelier de polyvalence "Le numérique au coeur d'une démarche de projet" et par les étudiants et étudiants du parcours "Ingénierie pédagogique".

De nombreux cadres de l'académie sont venus échanger avec nos cinq formateurs pour comprendre comment la formation intègre aujourd'hui l'innovation liée au Web 3.0.

NOMINATIONS

Suite à la vacance prochaine des fonctions de chargé de mission et de direction adjointe, nous avons le plaisir de vous informer que :

- Monsieur Marc Dal Corso est nommé Chargé de mission Arts & Culture de l'INSPÉ de Lorraine.
- Madame Églantine Guély-Costa est nommée Directrice adjointe de l'INSPÉ de Lorraine, en charge du Département Pratiques et Ingénierie de la Formation.
- Madame Nadège Mariotti est nommée Directrice adjointe de l'INSPÉ de Lorraine, en charge du Département 1^{er} degré.

Ces nominations prendront effet à compter du 1^{er} septembre prochain.

Madame Régine Marchand est par ailleurs nommée Directrice de l'IREM de Lorraine depuis le 1^{er} avril dernier : retrouvez son interview en page 2.

ENTRETIENS PROFESSIONNELS

Le stage en responsabilité professionnelle constitue le terrain de développement des compétences professionnelles du professeur et de l'encadrant éducatif (compétences référencées au BO du 25 juillet 2013). Les entretiens professionnels des fonctionnaires stagiaires à mi-temps et à temps plein du second degré, qui se sont déroulés la première quinzaine d'avril durant 4 jours, participent au processus de construction de la professionnalisation. Cette année, 416 professeurs stagiaires ont été interrogés, ce qui représente près de 564 entretiens professionnels (2 entretiens pour les mi-temps et un entretien pour les temps plein). Chaque entretien permet d'attester du degré de maîtrise atteint, des progrès réalisés, des moyens mis en œuvre pour développer une compétence professionnelle retenue et les compétences connexes. Chaque entretien pose ainsi une balise dans le processus de développement professionnel du professeur et de l'encadrant éducatif en début de carrière en l'aidant à identifier ce qu'il maîtrise et ce qu'il lui reste à construire. La direction remercie l'ensemble des personnels pour la mise en œuvre et le bon déroulement de ces entretiens.

SPOC DE MATHS

Une session de SPOC est ouverte sur Arche à destination des L3, futurs étudiants en master MEEF mention 1^{er} degré depuis le 17 mai dernier, pour réactiver leurs connaissances en mathématiques. Pour en savoir et participer au cours en ligne, suivez ce lien : <http://u2l.fr/spoc-maths>

Merci à nos partenaires



Lecture, culture, prévention des risques, et si l'éducation était la meilleure arme pour affronter l'avenir?

L'avenir des enfants dépend de ce que nous leur aurons appris et des valeurs que nous leur aurons transmises. Voilà pourquoi, à la MAIF, nous créons régulièrement des outils éducatifs qui facilitent les apprentissages fondamentaux.
Retrouvez-les sur www.devenir-enseignant-maif.fr

La MAIF dans votre académie
Villers-lès-Nancy : 03 83 41 62 00
Verdun : 03 29 86 99 00
Metz : 03 87 65 81 00
Épinal : 03 29 69 11 30



On s'engage pour celles et ceux qui s'engagent.

MGEN. Première mutuelle des agents du service public
On s'engage mutuellement



PILOTAGE

Édito



par Nathalie Sevilla,
Directrice de
l'INSPÉ de
Lorraine

En cette fin d'année universitaire, relever les actions fortes qui ont été porteuses des orientations stratégiques de l'accréditation et des missions de l'INSPÉ-projet*, permet de souligner le dynamisme des équipes d'une part, et d'autre part, les interactions de l'Institut au sein de l'Université de Lorraine et avec le Rectorat dont spécifiquement l'École académique de formation continue. Les "Rendez-vous de l'INSPÉ" constituent des temps forts de la formation de formateurs, couplant apports de la recherche et ingénierie de formation. Ils ont mis à l'honneur nos échanges à l'international avec des regards croisés sur l'inclusion, les questions de l'écrit en formation qui sont venues clôturer le cycle de réflexion sur le mémoire de master MEEF, et celles de l'enseignement et de l'éducation à la défense-sécurité.

Par ailleurs, les groupes de travail investis dans l'axe Trajectoires de PLÉIADES ont accompagné les collègues qui se sont lancés dans l'expérimentation du e-Portfolio, toutes mentions MEEF confondues. Des équipes mixtes composantes UL - composante INSPÉ se sont emparées du « parcours établissement professorat des écoles » en s'acculturant aux approches des uns et des autres et en se formant à la conception de modules asynchrones. Le collectif mixte d'un GT-DACIP a bâti un outil de positionnement en pédagogie du supérieur à l'attention de l'ensemble des enseignants de l'UL, en lien avec l'offre de formation. Plus spécifiquement en recherche, un projet Horizon-Europe de grande envergure sur les apprentissages en école maternelle porté au sein du pôle CLCS a été retenu, l'INSPÉ de Lorraine en est un partenaire à part entière et portera les expérimentations menées dans les classes de l'Académie. Un nouveau LéA, récemment validé, vient enrichir et poursuivre les travaux des trois LéAs en cours. Pour finir, un projet financé par le GIS Éducation et formation Grand Est, porté par l'Institut a été un des lauréats du dernier appel à projet. Son programme de recherche, lié à un nouvel espace de médiation culturelle, une *fabulathèque* sise à Montigny-lès-Metz, rappelle la place centrale que l'INSPÉ réserve aux arts et à la culture.

Toutes les actions ne peuvent être citées, elles sont nombreuses, elles se déroulent sur l'ensemble des campus, et témoignent de l'engagement de chacun et chacune au service de la formation de nos étudiantes et étudiants et du développement professionnel continu des personnels. L'année se termine avec de nombreuses incertitudes quant à la réforme de la formation initiale des enseignants. Les compétences en ingénierie de formation développées au sein de l'INSPÉ, dont toutes ces actions sont le reflet, seront un point d'appui majeur pour bâtir l'avenir.

* L'INSPÉ-Projet tire son existence des missions confiées à l'INSPÉ par la loi qui l'institue comme responsable de la mission de formation des enseignants dans l'Académie. La mise en œuvre de la mission s'appuie sur différentes composantes de l'Université dont l'INSPÉ, et sur les partenaires comme le rectorat et les DSDEN.

Réforme

POINT D'ÉTAPE
SUR LES ÉLÉMENTS CONNUS
À CE JOUR ET EN COURS DE
RÉFLEXION

Les informations ci-dessous sont issues de dépêches (AEF ou News Tank) ou de documents présentés par les ministères aux différentes institutions et organisations. À ce stade, elles concernent la formation initiale et les concours de recrutement de l'Éducation nationale.

CONCOURS

- Nouveau concours à bac + 3 dès la session 2025 (projet de décret en cours)
- Deux concours en parallèle pour les sessions 2025 et 2026 : concours "réforme 2019" à bac + 5 et nouveau concours à bac + 3
- Maquettes concours à bac + 3 : deux épreuves d'admissibilité, deux épreuves d'admission
- Projets de maquette concours « Professorat des écoles » : épreuve d'admissibilité
- 1) mathématiques et français,
- 2) domaines de la polyvalence
- épreuves d'admission :
- 1) mathématiques/français au choix
- 2) entretien (se projeter dans le métier)
- Sujets zéros en cours

FORMATION

- Niveau licence
- Pour le professorat des écoles : licence « professorat des écoles » à partir de la rentrée 2025. Dans le projet de maquette de formation, sont envisagés 4 blocs de compétences : « s'approprier les savoirs pour enseigner à l'école primaire, analyser les caractéristiques des situations et des contextes d'enseignement-apprentissage, s'approprier le contexte institutionnel d'exercice du métier, et construire son projet professionnel », ainsi qu'une « adaptation à chaque territoire ».
- Pour le professorat collège-lycée : projets de « parcours enseignement » ou de « modules enseignement » dans les licences disciplinaires.
- Master Professorat 1D et 2D : en cours de réflexion

- cadrage national des masters professorat (en attente)
- il est envisagé : en M1 un stage d'observation et de pratique accompagnée et une gratification (900 euros par mois) ; en M2, le statut de fonctionnaire stagiaire en responsabilité de mi-temps (1800 euros par mois).

Après le master : obligation de service dans le corps d'affectation d'une durée de 4 ans.

Vie des personnels

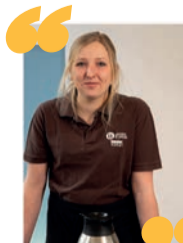
DÉPARTS & ARRIVÉES

ARRIVÉES
- Campus de Montigny : William Houquet (Services techniques)
Julie Lelercq (*Fabulathèque*)

DÉPART EN RETRAITE

- Campus de Montigny : Sylvain Giacomelli

PORTRAIT



Notre collègue Dorinne Voichet, commis de cuisine à l'INSPÉ de Lorraine est à l'honneur de la rubrique "Nos métiers, nos portraits" sur Factual :

<https://factual.univ-lorraine.fr/node/26725>

IN SITU

Vie des campus

BAR-LE-DUC

L'ATELIER DU PAYSAGE

Retour sur l'exposition "L'atelier du paysage" de Joël Leick, à l'initiative du formateur Philippe Lerat et avec le concours de Maud Guély et Julien Drapier du service culture. Plusieurs œuvres récentes de cet artiste de réputation internationale, ont été accrochées sur les murs de la bibliothèque universitaire du campus. Cet artiste est principalement connu pour son travail en dialogue avec les poètes contemporains. L'exposition présente des œuvres sur papier aux techniques mixtes dont des leporellos. L'atelier du paysage, c'est le titre de l'exposition mais c'est aussi l'intention de l'atelier que Joël Leick, présent sur le campus meusien à l'occasion de la JACES, a animé avec les étudiants.

Joël Leick : « Le leporello se déploie comme un serpent. L'atelier du paysage, c'est vivre les coulisses de la création, c'est voir dans le ventre du monde à partir des éléments de la nature. A partir de tout ce que l'on cueille par le regard, on construit un paysage intérieur. J'ai particulièrement apprécié de voir des étudiants passer de la réticence à l'engagement ».



CORDÉES DE LA RÉUSSITE

Le 7 mai dernier a eu lieu la dernière journée de la cordée de la réussite. Les 18 lycéens encadrés des lycées Poincaré de Bar-le-Duc et Vogt de Commercy étaient encadrés par leurs tutrices, nos étudiantes de master 1 MEEF, et ont suivi des activités tout au long de la journée : ateliers ludiques en anglais, analyse des activités proposées - ateliers de français : découverte de jeux d'école élémentaire et lecture d'albums pour des élèves de maternelle et CP - ateliers jeux en mathématiques, découverte et analyse du point de vue des apprentissages - EPS en 6 équipes mixtes. Ce fut une belle journée, riche et intéressante. La bonne humeur et la belle entente dans les équipes sportives vont créer de bons souvenirs pour tous ! Bravo à nos collègues pour l'organisation de cette journée : Sylvie Kirchmeyer, Véronique Bancel, Nicole Audoin-Latourte, Régine Nony et David Aubiat directeur de l'école Jean Errard de Bar-le-Duc.



SARREGUEMINES

HISTOIRE, SPORT & CITOYENNETÉ

À l'occasion des Jeux Olympiques et du passage de la flamme à Sarreguemines le 27 juin 2024, la BU propose jusqu'au 28 juin l'exposition « Histoire, Sport & Citoyenneté » retraçant plus d'un siècle de JO, coordonnée par l'historien Pascal Blanchard, en partenariat avec notre partenaire la CASDEN.



Les professeurs stagiaires ont animé en mai des ateliers bilingues franco-allemands de sensibilisation à la faune du jardin.

ÉPINAL

CRÉATION D'ALBUMS JEUNESSE

Durant l'année 2023, dans le cadre du module d'enseignement "S'approprier les principes de l'interdisciplinarité et de la démarche de projet", 14 étudiantes M1 MEEF 1er degré ont travaillé en binôme à la réalisation d'albums jeunesse". Bravo à elles ! Les 7 albums produits ont vu le jour et sont désormais disponibles à la BU INSPÉ du campus d'Épinal.

ÉGALITÉ FEMMES-HOMMES

Le 28 mars, une journée était organisée pour marquer la fin d'un cycle d'animations orchestrées tout au long du mois de mars par un collectif de référentes et référents EDI sur le territoire vosgien autour de la sensibilisation à l'égalité hommes-femmes. Une belle occasion pour les BU de l'ENSTIB, l'INSPÉ et l'IUT d'Épinal de se présenter au grand public, de valoriser leurs collections et services, de rappeler le partenariat existant avec la bibliothèque intercommunale multimédia (BMI) depuis 2016 ...

Lire l'article complet sur Factual : <https://factual.univ-lorraine.fr/node/26572>

VOYAGE À STRASBOURG

Le projet intitulé "Partenaires de l'école en éducation scientifique et technologique" (ME 1023) permet la découverte de plusieurs structures vosgiennes accueillant des classes sur des activités en sciences et technologie, et amène à interroger les conditions d'un réel partenariat structure/enseignant dans le cadre d'une séquence ou d'un projet interdisciplinaire. Lors de la JACES, le groupe s'est rendu au musée *Le Vaisseau* à Strasbourg qui propose aux enfants de découvrir les sciences et la technologie de manière ludique en invitant à manipuler. En début de journée, leur ont été présentés les ateliers et ressources proposés aux classes. Puis les étudiants ont pu découvrir librement les différents univers thématiques du musée en respectant la devise "il est interdit de ne pas toucher". Une journée de découvertes très appréciée !

Formatrice : Anne Bonhomme



IREM

TROIS QUESTIONS À ...
RÉGINE MARCHAND

Régine Marchand est enseignante-chercheuse en mathématiques et nouvelle directrice de l'IREM de Lorraine depuis avril 2024.

- Pouvez vous présenter en quelques mots ?

Je suis maîtresse de conférences en mathématiques. Pour la partie recherche, je travaille au sein de l'équipe de probabilités et statistique de l'Institut Elie Cartan, qui est le laboratoire de mathématiques de l'Université de Lorraine. Pour la partie enseignement, j'interviens au sein du département de mathématiques de la Faculté des Sciences et Technologies de Vandœuvre, principalement auprès d'étudiants et d'étudiantes engagés dans des études de mathématiques.

Je suis très attachée à la transmission des savoirs, donc à l'enseignement, à la formation des enseignants mais aussi à la médiation scientifique, ainsi qu'à l'aspect collectif de notre travail d'enseignants-chercheurs.

Lire la suite de l'article sur Factual : <https://factual.univ-lorraine.fr/node/26867>



NOUVEAU : UNE NEWSLETTER

Notre collègue Julie Timon qui gère la bibliothèque de l'IREM propose depuis mai dernier une newsletter mensuelle, abonnez-vous ! irem-bibliotheque-newsletter@univ-lorraine.fr

Formation

LE PROJET PLÉIADES



L'un des axes stratégiques pour l'accréditation à venir de l'INSPÉ de Lorraine est celui de l'amélioration continue des formations, couplant approche par compétences et pédagogie de l'intégration. Dans ce cadre, des équipes des différentes mentions du Master MEEF, mais aussi du DU allemand, expérimentent l'usage pédagogique d'un *e-portfolio*. Ce choix relève d'une conception de l'apprentissage des étudiants et étudiantes comme s'inscrivant :

- 1) dans un continuum de formation
- 2) dans une pédagogie du supérieur mettant l'activité et la réflexivité de l'étudiant au cœur du projet de formation.

L'INSPÉ de Lorraine s'est donc engagé de plain-pied dans le projet PLEIADES (Projet Lorrain d'Environnement numérique pour des Apprentissages Durables, ANR-21-DMES-0010), dont l'Université de Lorraine a été lauréate. L'Institut prend part collectivement au programme *Trajectoires*, porté par la DACIP. Il se donne pour objectif d'assurer le suivi, la progression et l'évaluation des compétences par l'usage d'un *e-portfolio*.

Au sein de l'INSPÉ, un groupe de collègues travaille donc régulièrement à la mise en œuvre et à l'analyse de l'usage du *e-portfolio CompACT*.

Cet article met l'accent sur trois expérimentations :

Master MEEF 1^{er} degré : dans le cadre des Modules d'Enseignement "numérique éducatif"

Plutôt que d'expérimenter sur un groupe de formation, les formateurs Cécile Fournier et Christophe Prévot ont fait le choix de former tous les étudiants et toutes les étudiantes des campus de Bar-le-Duc et de Nancy au et par le *e-portfolio*. La méthodologie choisie a été de distinguer la plateforme de formation *Arche* pour la mise à disposition des éléments du cours aux étudiantes et étudiants et le *e-portfolio CompACT* pour la conservation de traces de suivi de cours, des compétences numériques travaillées dans chaque cours dispensé et retour réflexif sur les activités réalisées. Les cours ont ainsi inclus systématiquement la réalisation de pages *CompACT* avec, au début, des modèles de pages à s'appropriier et compléter, puis, sur la fin, des pages à créer de toute pièce par les étudiantes et étudiants. L'ensemble des pages complétées ou créées sont rassemblées dans une collection appelée "Portfolio du ME numérique" et mise à disposition des formateurs par le biais d'un espace de devoirs dans *Arche*. Sur les 295 étudiantes et étudiants inscrits, 255 (86,4 %) ont rendu un travail avec un contenu qui montre une appropriation de l'outil pour la conservation des traces de cours et retour réflexif.

Master MEEF, 2nd degré, parcours SVT : dans le cadre du mémoire de master

Laurence Mansuy-Huault et Aude Hummel, co-responsables du master MEEF 2nd degré SVT, ont initié l'utilisation du *e-portfolio* auprès de 15 étudiants du M1 dans le cadre du mémoire. L'utilisation d'un *e-portfolio* a permis d'atteindre certains objectifs fixés initialement : aider les étudiants à s'organiser et à formaliser leur travail (rédaction de fiches de lecture, formalisation d'une thématique, d'une problématique de recherche et d'un protocole) et aider les formateurs dans le suivi et la progression de la synthèse bibliographique au cours du M1 et entre le M1 et M2. Le *e-portfolio* a favorisé l'autonomie, la créativité et la réflexivité pour 75% des étudiants. Le partage et la consultation des productions *e-portfolio CompACT* sont facilités via le dépôt de devoir sur *Arche*. La réussite de cette expérimentation passe par un suivi régulier des formateurs. Suite à un essai en L3 Sciences de la Vie parcours Biologie-Géologie pour le stage professionnel, l'objectif à présent sera d'utiliser le *e-portfolio* en master MEEF 2nd SVT comme traces et preuves de l'acquisition de compétences en lien avec les stages de M1 et de M2 en établissement scolaire.

Master MEEF, mention Pratiques & Ingénierie de la Formation : dans le cadre du parcours Ingénierie Pédagogique (IP)

Pour Frédérique Poiset, expérimenter cette année l'*e-portfolio CompACT* était une réelle opportunité car il s'est agit :

- d'un nouvel outil universitaire remplaçant le PEC (portefeuille d'expériences et de compétences), utilisé jusqu'en 2021 pour retracer en compétences transversales les acquis d'un parcours de formation enrichi des expériences professionnelles (de stage et personnelles) ;
 - de la possibilité explicite et accompagnée de rassembler et conserver l'ensemble des productions du Bloc de compétences "Compétences et insertion professionnelles" pour construire progressivement un bilan par auto-positionnements successifs avec plusieurs référentiels (CECRL, CRCN, CPS...), en justifiant ses choix ;
 - d'envisager une utilisation pour le Bloc de compétences "Ingénierie pédagogique et gestion de projet" comme outil facilitateur pour conserver des traces et collaborer.
- La plupart de ces objectifs sont effectivement atteints, en appui sur une pratique installée dans les enseignements et motivée par l'exploration de nouveaux usages... avec la découverte d'atouts supplémentaires dans la relation pédagogique et la communication :
- pour la formatrice, la possibilité d'un suivi par des commentaires en regard des pages produites, rassemblées en collections thématiques ;
 - pour chaque étudiant IP de communiquer en travaillant la dimension multimédia ;
 - pour l'ensemble des usagers, de partager ces contenus avec d'autres au sein de l'Université de Lorraine et dans les structures des stages, facilitant aussi le tutorat. Pour l'an prochain, il est prévu de continuer d'accompagner la réflexivité dans un lien plus complet entre apprentissage et évaluation par Situations Intégratrices.

Le projet de l'INSPÉ, accompagné par la DACIP et la SDUN de l'Université de Lorraine, est d'étendre l'usage du *CompACT* dans les années à venir. Vous pouvez bien entendu contacter les enseignantes et enseignants du groupe *Trajectoires* INSPÉ si vous souhaitez vous engager dans cette démarche.

En savoir plus sur le projet PLEIADES : <https://www.univ-lorraine.fr/pleiades/pleiades/>

Publications & confs

ÉDUCATION, COGNITION, COOPÉRATION



Notre collègue Denis Morin vient de publier l'ouvrage "Éducation, cognition, coopération" aux Éditions L'Harmattan, avec Olivier Francomme. Ce livre fait suite aux colloques organisés conjointement par l'ICEM et l'AFIRSE (devenue AIRSPE) et restitue les témoignages d'enseignants, de jeunes chercheurs, de professionnels qui n'avaient pas trouvé place dans les numéros annuels de l'ARSE (l'année de la recherche en sciences de l'éducation).

Ces colloques ont été des moments de rencontres internationales sur certaines dimensions de la pédagogie Freinet, examinées sous des prismes différents (des différents acteurs de l'éducation, de l'école à l'université). Plus d'infos : <https://u2l.fr/mmpt78>

THE CONVERSATION

L'expertise universitaire, le flair journalistique

QUEL « CHOC DES SAVOIRS » POUR LES LANGUES ÉTRANGÈRES ?

Anissa Hamza-Jamann, Églantine Guély-Costa et Grégory Miras ont récemment publié un article intitulé "Quel « choc des savoirs » pour les langues étrangères ?" : <https://u2l.fr/mv2m42>

« INTERDIRE LES ÉCRANS » OU « ÉDUIQUER AU NUMÉRIQUE » : L'INSOUTENABLE ALTERNATIVE

Anne Cordier a également publié un article : "« Interdire les écrans » ou « éduquer au numérique » : l'insoutenable alternative" : <https://u2l.fr/9w61c0>

Agenda

JUIN JUILLET 2024

- 21 juin**
Conseil d'Institut
- 2 juillet**
Journée BIATSS à Bar-le-Duc
- 8 juillet**
Séminaire PFA, Maxéville

CULTURE & EAC

CULTURE & EAC

FABULATHÈQUE

Un nouveau lieu culturel et éducatif de l'INSPÉ de Lorraine, la "Fabulathèque", est en cours de création au sein de notre campus de Montigny-lès-Metz (dans les murs de la B.U.), fruit de la collaboration entre la mission Arts & culture, la Bibliothèque Universitaire et une équipe d'enseignantes-chercheuses. Cet espace de formation et d'acculturation à la littérature de jeunesse, sur une idée originale de Nathalie Bertrand (INSPÉ de Strasbourg), accueillera dès la prochaine rentrée des étudiants, des enseignants et des classes des cycles 1, 2 et 3. En articulation entre formation et recherche, la Fabulathèque mènera des actions en partenariat menant à visant une acculturation de l'écrit, spécifiquement en appui sur le fonds de littérature de jeunesse. Sa mission centrale sera donc de favoriser la formation de nos usagers à la littérature de jeunesse et à l'apprentissage de l'écrit. Dans le cadre de ce projet, nous accueillons depuis début juin Julie Leclercq en tant que technicienne de médiation culturelle.

Contacts : julie.leclercq@univ-lorraine.fr ou inspe-fabulatheque-contact@univ-lorraine.fr
03 72 74 23 63 - <https://u2l.fr/fabulatheque>



EXHAURE

La dernière exposition du Préau, conçue par 13 étudiantes et étudiants de l'atelier *Zone À Dessins* de l'École Supérieure d'Art de Lorraine, site de Metz a reçu la visite de plus de 500 personnes entre avril et mai dernier.

Zone À Dessins est un atelier d'enquête artistique en territoire proposé par François Génot, artiste et professeur. Durant six mois, le collectif s'est infiltré sur notre « territoire », en partenariat avec la Ville de Maxéville, en pistant les ruisselements et les indices d'un présent chargé d'histoires sédimentées afin de concevoir des projets artistiques comme autant de strates entrelacées d'une réalité complexe, sensible, vivante et mouvante.

Cette exposition était également présentée dans le cadre du partenariat avec la classe à horaires aménagés arts plastiques (CHAAP) du Collège La Plante Gribé de Pagny-sur-Moselle sur le thème de l'habitat. Elle s'est enrichie de la participation d'autres collèges et lycées de l'Académie Nancy-Metz avec une première biennale qui a présenté dans la salle à manger attenante au Préau (et sur de nouvelles cimaises conçues par notre service technique) les productions plastiques des élèves, en écho avec les œuvres exposées au Préau. Les étudiants ont d'ailleurs rencontré les collégiens de Pagny à plusieurs reprises et échangé sur leurs démarches respectives, preuve, s'il en est encore besoin, que le Préau remplit son rôle de « tisseur de liens » entre artistes confirmés, artistes en devenir, formateurs et partenaires.

JACES, 9ÈME ÉDITION !

Nos 5 campus (ainsi que les 5 B.U. et certaines associations étudiantes) ont encore cette année répondu présents à notre Journée des arts et de la culture avec un vaste choix d'ateliers de pratique artistique, de concerts, de visites ou de concerts, proposés par la mission arts & culture ou par des formateurs. Notez d'ores et déjà la date de la prochaine édition, journée banalisée sans cours, afin de permettre au plus grand nombre, personnels et étudiants, de participer : Mercredi 23 avril 2025. Retrouvez le reportage photo de l'édition 2024 en flashant le qrcode.



SAISON DU PRÉAU 2024-2025

Après une saison 2023-2024 qui a réuni au Préau (mais aussi hors-les-murs notamment dans nos B.U.) près de 3.200 visiteurs, c'est déjà le temps de la construction de la programmation 2024-2025. Sont annoncés : l'artiste Hélène Bleys (septembre-octobre 2024), l'autrice-illustratrice franco-togolaise Magali Attiogbé (novembre 2024-janvier 2025) et l'illustrateur Runs Reno (mai-juin 2025). Enfin, le nom de l'artiste qui sera accueilli en résidence d'auteur-illustrateur (ou d'autrice-illustratrice) de littérature de jeunesse de mars à mai 2025 sera quant à lui connu en juillet prochain !

Vous pouvez suivre l'actualité du Préau sur le site internet de l'INSPÉ, sur Facebook ou Instagram.

Après le départ en retraite de Fabienne Rondelli, le nouveau chargé de mission Arts & culture INSPÉ de Lorraine à compter du 1^{er} septembre prochain sera notre collègue Marc Dal Corso.

Contact : marc.dal-corso@univ-lorraine.fr

SCIENCES, TECHNO ET DÉVELOPPEMENT PRO

La Maison pour la Science

DÉFIS OMBRES



Du 13 au 17 mai, le Centre Pilote d'Épinal et le Planétarium d'Épinal ont accueilli les classes ayant relevé les défis "ombres" ou réalisé une mission d'observation. Chaque classe a pu présenter son travail et participer à des ateliers menés par les étudiantes et étudiants de master 1 MEEF 1^{er} degré du campus spinalien, pour mieux comprendre les phénomènes en jeu.

Lire l'article complet : <https://u2l.fr/defisombres>



INAUGURATION DES NOUVEAUX COLLÈGES LA MAIN À LA PÂTE

Le 14 mai dernier, le collège Robert Schuman de Hombourg-Haut en Moselle a célébré son entrée officielle dans le réseau des collèges La main à la pâte. Puis ce fut le tour du collège Guy Dolmaire de Mirecourt dans les Vosges le 6 juin. Découvrez leurs projets scientifiques et technologiques menés tout au long de l'année scolaire avec leurs enseignants !



Les collégiens de Robert Schuman ont fièrement présenté leur projet "ProtoWater"



Les collégiens de Guy Dolmaire ont présenté leurs travaux, explorant des thèmes variés allant de l'analyse de la qualité de l'eau du Madon à la visite et l'étude du fonctionnement de la déchetterie de la Communauté de Commune



Ingénierie pédagogique : nos futurs diplômés présentent leurs projets et leurs stages

Dans le master MEEF mention Pratiques et Ingénierie de la Formation, parcours Ingénierie pédagogique (IP), deux types de projets à mener permettent de valider le bloc de compétences BC2 "Piloter, de la conception à l'évaluation, des projets éducatifs et de formation en équipe et en partenariat". Mobilisant aussi des modules du bloc 3 (Numérique et nouveaux enjeux de formation ; Développement de compétences d'animation et de communication), les deux situations intégratrices (SI) par semestre sont : "Conception, mise en œuvre et évaluation d'un projet éducatif et/ou culturel avec un partenaire" (SI2) et "Conception, mise en œuvre et évaluation d'un projet de formation mobilisant le numérique" (SI3).

Pour ce deuxième module d'enseignement, j'ai proposé à l'ensemble de la promotion du campus de Nancy-Maxéville de démarrer par une "approche problème" permettant de commencer à travailler la notion de cahier des charges et de partenariat. Puis, 4 groupes de projets se sont formés, se saisissant d'offres qui leur ont été faites ou présentant une proposition à partir d'opportunités. Avec Stéphanie Fleck, d'autres projets ont été menés sur le campus de Montigny. Parmi les enjeux de cet apprentissage par projet, il s'agit aussi d'apprendre à communiquer et valoriser son action : c'est donc chaque groupe qui présente ci-dessous objectifs, partenaires et publics visés, et, avec un QR code, l'accès à des contenus supplémentaires et/ou aux outils conçus, que je vous invite à aller découvrir.

Frédérique Poisot

Formatrice - Formation au/par projet - Compétences & portfolio - Initiation à la recherche - Éducation artistique et culturelle (EAC)
Responsable des modules Compétences et insertion professionnelles (BC/BE 5) du master MEEF parcours IP

MÉTHODE AGILE

Êtes-vous affilié à l'Université de Lorraine ? La curiosité n'est pas un vilain défaut ! Venez découvrir notre cours sur la méthode AGILE. Sans prérequis, adapté à tous et garanti 100% sans TD à préparer. Vous trouverez dans ce petit module les bases de la méthode AGILE. Disponible sur la plateforme ARCHE de l'Université, celui-ci vous permettra de découvrir des méthodes d'animation de réunions, d'entretiens clients ou encore des outils collaboratifs de planification du travail et de gestion des tâches. Simple, rapide et ludique, vous pourrez avancer à votre rythme, en fonction de votre charge de travail personnelle et professionnelle. Nous sommes impatients de vous retrouver sur notre module : <https://arche.univ-lorraine.fr/>

Cours : Méthode Agile-M2 IP Maxéville / ARCHE - Clé d'inscription : Methode-Agile

Hugo Bae, Sarah Louis, Rouba Nasseridine, Magdalena Martin



VIGINUM

Le projet VIGINUM a été conçu pour répondre à un besoin identifié par l'équipe des formateurs en numérique de l'INSPÉ : rénover un cours sur la plateforme pédagogique ARCHE. Il s'agit d'une formation à distance, gratuite, qui offre une approche inédite pour saisir les enjeux juridiques et déontologiques de l'utilisation du numérique en classe. Grâce à des contenus interactifs H5P, ce parcours devient captivant et dynamique. Chacun peut progresser à son rythme en évaluant sa compréhension tout au long des chapitres. De la protection des données personnelles au droit d'auteur, en passant par la gestion de l'image en ligne et les règles de communication sur les réseaux sociaux, ce parcours explore des savoirs essentiels pour tout futur enseignant. Soyez prêt à enrichir vos compétences et à confronter vos connaissances. Les retours d'expérience vous guideront dans votre apprentissage, quel que soit votre niveau. Ne tardez plus, scannez le QR code et plongez dans l'univers de VIGINUM dès maintenant !

Emilia Landri, Léa Merluzzi, Elvire Millot et Isabelle Wahl



CHOC'FORMATION

La formation des saisonniers en vente

Nous avons conçu une formation pour les employés saisonniers d'une boutique de chocolats. Notre objectif ? Les aider à se sentir plus à l'aise dans leurs missions de vente et d'accueil du client. Nous avons ainsi développé une formation en ligne sécurisée, exclusivement accessible aux salariés. Elle comprend des vidéos explicatives, des quiz leur permettant d'évaluer objectivement leurs connaissances et compétences, ainsi que des fiches récapitulatives.

Ces ressources sont également disponibles en version papier dans la boutique. Les thèmes abordés couvrent l'acte de vente, l'accueil du client et les offres du moment. La diversité des supports favorise une meilleure assimilation des connaissances et une approche plus individualisée. La responsable peut suivre les progrès des employés saisonniers grâce aux quiz et intervenir en cas de besoin. Les modules de formation ont vocation à évoluer chaque année selon les besoins identifiés.

Juliette Beudet, Marie Lambolez, Margaux Maes, Alicia Thiery



BEYOUMAN

BEYOUMAN (liberté d'être) ou l'inclusion LGBTQIA+ dans les formations

Ce projet a émergé suite à une vidéo sur la signification de l'acronyme LGBTQIA+ présentée au cours d'un enseignement lors de notre formation. Rapidement, diverses questions ont surgi dans notre promotion. Ces interrogations ont fait ressortir des besoins dans les formations universitaires, médicales et en animation socioculturelle autour de l'identité de genre, l'expression de genre et l'orientation sexuelle.

Ainsi, ce projet a permis l'élaboration d'un module de formation asynchrone, disponible sur ARCHE (clef d'inscription : LIBERTEDETRE), à destination des formatrices et formateurs.

Vous êtes intéressé et souhaitez nourrir davantage votre pratique professionnelle ? Alors flashez le QR code !

Heather Despaquis, Sherley Franc, Alison Torrebruno-Kleibe et Alycia Vauth



STAGES
MONTIGNY

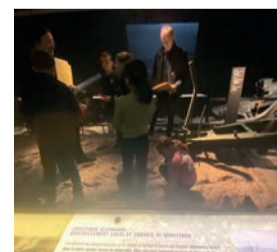


Juliette Gehin témoigne : « Pour mon stage, j'ai eu l'opportunité d'effectuer un stage de 6 mois au Parc du Haut-Fourneau U4. Ancienne usine sidérurgique classée à l'Inventaire Supplémentaire du Patrimoine, le site a été transformé en musée en 2005 puis plus récemment en 2023, en terrain d'expérimentation scientifique intitulé : *Les jardins de transformation*. Créé pour étudier de nouvelles méthodes de dépollution des sols en utilisant les plantes, le site s'est également donné pour mission de partager son savoir avec le public. Ainsi, pourvu d'enjeux environnementaux et éducatifs, mon travail en tant qu'ingénieure pédagogique vise à la transmission de ces informations.

Ainsi, mon action s'est divisée en deux principales missions. La première, a consisté en la conception et la création 12 panneaux pédagogiques, prévus pour venir soutenir le travail des guides et faciliter la compréhension des visiteurs. La seconde a consisté en la mise en place d'activités pédagogiques à destination du public scolaire, de la maternelle jusqu'au collège. Dans chacune de ces tâches, le travail en collaboration avec des partenaires scientifiques, mais aussi la réflexion sur l'accessibilité et l'inclusivité des informations ont guidé mon action. Je suis très reconnaissante au Parc de l'U4 de m'avoir accueilli et fourni une expérience aussi enrichissante et passionnante qui me servira au quotidien et que j'espère continuer dans un avenir proche ».



Avec le soutien de la bibliothèque municipale de Montigny-lès-Metz et la collaboration du service de la vie sociale de Borny, Daniel Oliveira Fernandez et Emilie Martin ont animé des ateliers sur le thème du rêve destinés à encourager la coopération entre parents et enfants. Ceux-ci ont participé avec enthousiasme aux activités préparées, mêlant les langues, l'écriture et le dessin, autour de l'œuvre *Alice au Pays des Merveilles*. L'objectif de ces ateliers était double : d'une part, favoriser la coopération et d'autre part, encourager la créativité et l'imagination des enfants. Cette expérience a été extrêmement enrichissante. Ils ont pu constater les bienfaits de la coopération entre parents et enfants dans un environnement ludique et culturel. Cela souligne l'importance de ce type d'initiatives dans la promotion de la lecture et du lien social au sein des familles. Ils ont permis aux participants de s'immerger dans un univers littéraire captivant tout en renforçant les liens familiaux. Daniel, Emilie ont pu constater que la lecture peut être un véritable vecteur de partage et d'épanouissement pour tous.



Lisa Meliado et Samantha Marco, étudiantes IP de Montigny ont eu l'occasion de mettre en place un jeu de piste immersif au Mémorial de Verdun (55). Ce dernier a été proposé à la classe de CM1 de Rémy Maillard de l'école "La clé des champs" de Charny-sur-Meuse. Les enfants, intégrés dans des régiments de poilus, ont dû résoudre plusieurs énigmes avant de produire des affiches ayant pour thématique la paix. La matinée a été riche et les jeunes soldats, ainsi que les parents accompagnateurs, étaient ravis !

UN PRIX POUR LES IP DE MONTIGNY

Bravo à Alexandra, Juliette, Samantha, Lisa, Marie et Mirella ! Elles viennent de remporter le 1^{er} prix de la compétition étudiante IHM 2024 pour leur travail de conception d'une application dédiée à l'éducation thérapeutique des patients atteints d'ostéoporose en partenariat avec l'Hôpital de Strasbourg. Un projet d'Ingénierie Pédagogique réussi et valorisé, bravo !



PLUS D'INFOS SUR LE MASTER MEEF IP ?

Consultez notre site web pour retrouver toutes les informations utiles : présentation du parcours, les modules d'enseignement, les débouchés, des témoignages de diplômés, etc.

<http://u2l.fr/meeef-ip>

