

**Pr Jean-Michel PEREZ**  
**Directeur du pôle de recherche CLCS**  
**Université de Lorraine / Laboratoire LISEC /**  
**Composante INSPE**

*Partagez 2 souvenirs et contribuez à la  
recherche (Toujours en cours et accessible)*



<https://enquetes.univ-lorraine.fr/index.php/585531?lang=fr>

**MERCREDI 15 OCTOBRE 2025**  
**Journées de l'INSPE**

sur le thème :

*"Le collectif et le vivre-ensemble au  
défi des violences scolaires : les  
conscientiser et les dépasser »*

***Déconstruire la non-violence : Sévérité  
pédagogique, micro-violences et impensés  
institutionnels***

**Acte 1 : L'école dite inclusive est un leurre**

1.1 Être présent ?

1.2 Être inclus ?

1.3 Hypocrisie organisationnelle

**PB - Être accepté est autre chose qu'être inclus.**

**Acte 2 : mise au jour des obstacles systémiques  
: les proto-violences et micro-violences**

2.1 – Méthodologie et enquête

2.2 quelques exemples de micros violences très nombreuses

2.3 – Définition des proto-violences : un parasite systémique des  
micro-violences

**Acte 3. Les leviers : les micro-attentions**

3.1 Des exemples du quotidien

3.2 - Micro-attentions : des professeur.e.s qui s'exposent eux  
même à des violences institutionnelles

3.3 - Des pratiques enseignantes à protéger

***Co-produire avec les élèves, dans une  
institution qui protège cet objectif : la  
comparaison franco-allemande un autre possible***

**POUR UNE ECOLE de l' ACCEPTATION de la DIVERSITE**

# Acte 1 : L'école dite inclusive est un leurre

-----

**Contexte** : Depuis la loi de 2005 sur l'égalité des droits, l'« école inclusive » est un horizon officiel. “Tout enfant doit pouvoir être scolarisé en classe ordinaire”.

Ce principe supposait d'adapter l'école aux élèves. Pas l'inverse.

Or, vingt ans après, le bilan reste contrasté et très peu interrogé.

Les effectifs en milieu ordinaire ont certes augmentés : 468 000 élèves à la rentrée 2023.

**Mais « être présent » se discute et ne signifie pas pour autant « être inclus » :**

Être Présent ? Être Inclus ?

→  
**1 thèse : co-produire  
avec les élèves,  
dans une institution  
qui protège cet  
objectif**



# Deux idées forces

## 1.1 Être présent ?

Sur la première idée, l'UNAPEI documente des scolarisations très partielles :

81 % des élèves recensés sont à moins de 12 heures de scolarisation par semaine – une présence en pointillée réduisant *de facto* la possibilité de construire un sentiment d'appartenance. [UNAPEI 2025](#)

**MT1 = « l'inscription administrative dans une classe » ne rime pas avec celui « d'y être inclus ».**

L'enfant présent en pointillé dans une école est un élève en risque d'être hautement disqualifié.



Greta Pelgrims et al., (2021)/ Sentiment d'appartenance d'élèves d'écoles spécialisées en transition vers l'école ordinaire : rôle des conditions d'accueil et du sens conféré au projet d'intégration.

« [Transitions et transformations sur les chemins de l'éducation inclusive](#) » sous la direction de Greta Pelgrims, Teresa Assude et Jean-Michel Perez. Edition SZH/CSPS, 2021.

## 1.2. Être inclus ?

En France, de nombreuses recherches montrent une simple « **tolérance** » de la communauté éducative à ces élèves dans un système scolaire structuré pour fonctionner « comme avant », sans aménagement ; compensé au plus par une organisation de surface : tiers temps, accompagnement humain...

La Cour des comptes pointe des fragilités structurelles faisant obstacle à une inclusion effective.

### [Cours des comptes 2025](#)

*« Une politique publique d'inclusion scolaire qui oblige à une mutation de l'école...Un modèle, source de difficultés de pilotage et de coordination.. »*

**MT2 = « être toléré en pointillé » dans une classe est le quotidien de l'élève Français reconnu institutionnellement handicapé.**



[Perez, J.-M. \(2024\). Micro-violences et négligences de l'institution scolaire à l'égard des élèves, un impensé de la formation des enseignants. 11-19, EDUL.](#)

# 1.3 Hypocrisie organisationnelle et inclusion

Le cœur du problème (phénomène) n'est pas la « bonne volonté », on parle inclusion, on décide inclusion, mais on agit dans un cadre inchangé

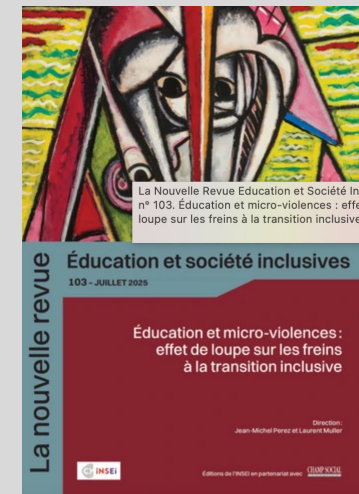
C'est ce que la littérature appelle hypocrisie organisationnelle (March, 1988 ; Suau, 2025, Perez & Deketele, 2025)

des injonctions contradictoires consistant à exiger que tout enfant soit un élève de la classe ordinaire mais où toutes les règles fixant l'enseignement relèvent du même :

- Enseignement transmissif,
- rythme unique,
- évaluations standard.

**MT3 = La violence est systémique. Et elle induit un certain type de communication (ne pas s'y intéresser, c'est reproduire le même format d'organisation)**

Suau, G. (2025). Hypocrisie institutionnelle: résistances au changement dans les services d'accompagnement des étudiants reconnus institutionnellement handicapés. Journée d'études *Disability and Higher education*, CY Cergy Paris Université, le 17 mars 2025.



**THESE « ETRE INCLUS » EST  
DIFFERENT « D'ETRE ET DE SE  
SENTIR ACCEPTE »**

# Acte 2 : mise au jour des obstacles systémiques : les proto-violences

## 2.1 - Retour sur le terrain

Enquête sur le rapport à l'école à partir de l'évocation de deux souvenirs contrastés

Objectif : Comprendre comment se manifestent les micro-violences et les micro-attentions dans les contextes d'enseignement (de la maternelle à l'université)

Méthode : Questionnaire recueillant des récits vécus d'anciens élèves ayant réalisé leur parcours en France (même chose en Allemagne, au Liban, en Angleterre) et des relances éventuelles

Finalité

Mettre en lumière les dynamiques implicites du quotidien scolaire et en faire des leviers de conscientisation pour mieux agir ensemble (Recherche participative renouvelée, Suau, 2024)

## Présentation de l'enquête permanente sur deux souvenirs scolaires + et –

*Partagez 2 souvenirs et contribuez à la recherche*

*Une enquête sur les micro-violences à l'école et à l'université est en cours et accessible*



<https://enquetes.univ-lorraine.fr/index.php/585531?lang=fr>



## 2.2 Des micros violences très nombreuses / quelques exemples

**Des répondants à notre enquête se souviennent :**

*En 3<sup>ème</sup>, lors de l'orientation, ma prof principale m'a dit qu'avec mon intelligence, il ne fallait pas viser un bac général, mais plutôt un CAP*

*En CE1, nouvel arrivant dans ma classe et complètement perdu le jour de la rentrée, j'ai osé demander de l'aide... et je me suis fait rabrouer vertement par l'enseignante devant tout le monde*

*« En 6<sup>ème</sup>, en cours d'EPS, j'ai signalé à ma prof que j'avais du mal à respirer à cause de mon asthme. Elle le savait – un PAI (Projet d'Accueil Individualisé) était en place – mais elle m'a ordonné de continuer à courir sinon j'aurais une mauvaise note. J'ai fini aux urgences le soir même, après une grosse crise d'asthme*

Ces professeures exercent (et ne sont pas - ou n'ont pas été) inquiétées. Il s'agit donc d'une pratique ordinaire, dite de « sévérité pédagogique »

**MT4 Ces professeurs, Fonctionnaires d'état en France, bénéficient d'une caution : institutionnelle (validation partielle de la thèse)**



## 2.3 – Définition des proto-violences : un parasite systémique des micro-violences

- Les micro-violences ne sont pas qu'une somme de « mauvais profs », mais un allant de soi héritée de notre culture sociale avant qu'elle ne soit scolaire .
- Elles ont pour fonction de créer un corps social, mais elles produisent de l'isolement : coupure de la communication avec soi-même et avec les autres.
- l'isolement est identifié comme un fléau des sociétés contemporaines (première cause de morbidité précoce)

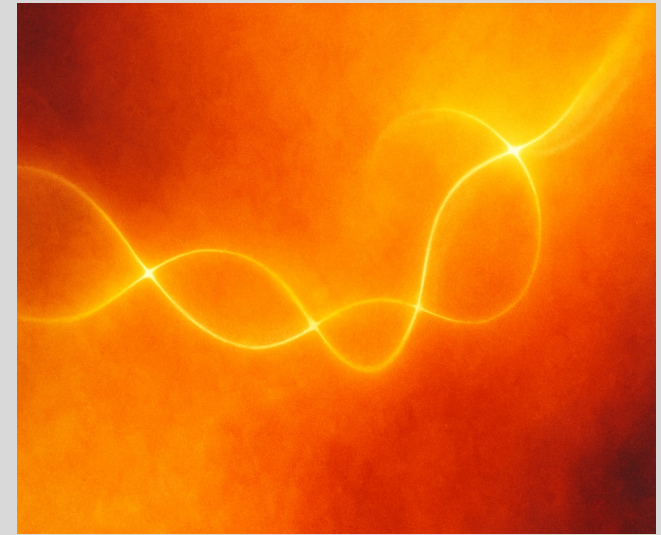
[Perez, J.-M., & Muller, L. \(Eds.\). \(2025\). Éducation et micro-violences : effet de loupe sur les freins à la transition inclusive \[Numéro spécial\]. La nouvelle revue - Éducation et société inclusives, 103.](#)



## Acte 3. Les leviers : les micro-attentions

### 3.1 Des exemples du quotidien

- un collégien se souvient que sa prof de mathématiques en 6<sup>ème</sup> l'avait vivement félicité après un devoir et lui avait dit qu'il « *aurait un bel avenir* ». Ce simple mot d'encouragement, à un moment où il doutait de lui, l'a profondément marqué et lui a donné confiance pour la suite .
- une professeure d'anglais en classe de 5<sup>ème</sup> qui « sortait des méthodes classiques » – en faisant découvrir la langue à travers des chansons, des films, des sujets proches des élèves – a su « *me donner la passion de l'anglais* » et m'ouvrir au métier de professeur des écoles.
- Au lycée, mon professeur d'arabe est entré dans la classe et m'a trouvé triste et en larmes parce que je n'avais pas obtenu une bonne note en philosophie. Il m'a regardé droit dans les yeux et s'est mis à chanter les paroles d'une belle chanson pleine d'amour. J'ai souri, essuyé mes larmes et me suis préparé pour le cours



## 3.2 - Micro-attentions : des professeur.e.s qui s'exposent

- Une parole, un geste, une attitude peut foudroyer ou rallumer l'élan d'apprendre et l'élan d'enseigner...
- Un geste bref peut déplacer une trajectoire
- Une reconnaissance de l'état émotionnel peut aider à passer à autre chose

**Mais pour les théoriciens de la théorie des rapports, ce sont surtout des pratiques non protégées institutionnellement**

Des pratiques à contre-courant, presque contre l'institution ..ou presque sans son soutien.....ou un soutien qui n'est reconnu que si tout se passe bien ...

Seul.e.s ceux qui sont déjà reconnu.e.s par l'institution peuvent s'y essayer.

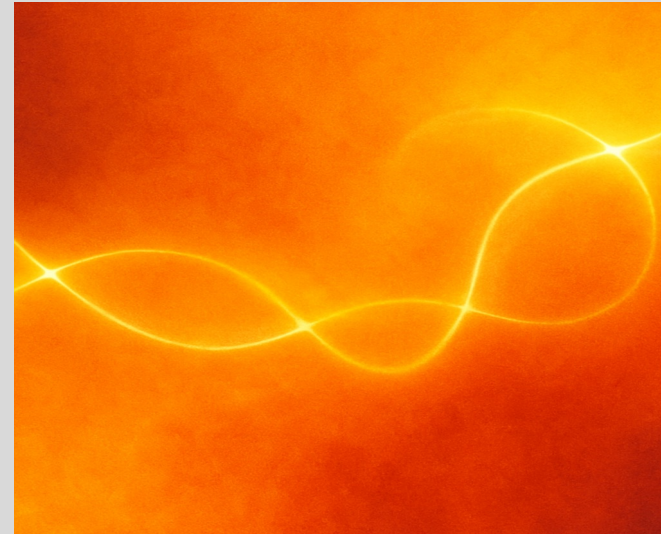
@pas de vague

**MT-5 Ces professeurs, sont d'abord suspicieux avant de pouvoir servir de caution institutionnelle : validation partielle de la thèse de l'hypocrisie institutionnelle.**

### 3.3 - Des pratiques enseignantes à protéger

- Ce changement n'est pas une utopie : les solutions existent déjà dans les pratiques quotidiennes.
- Elles se nichent dans les gestes ordinaires:

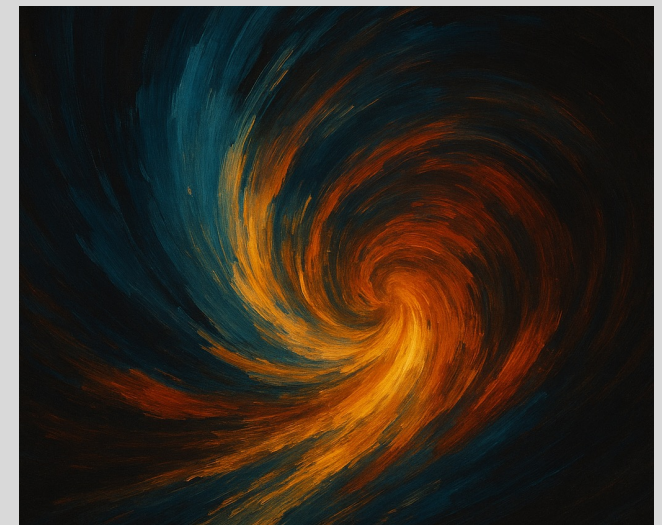
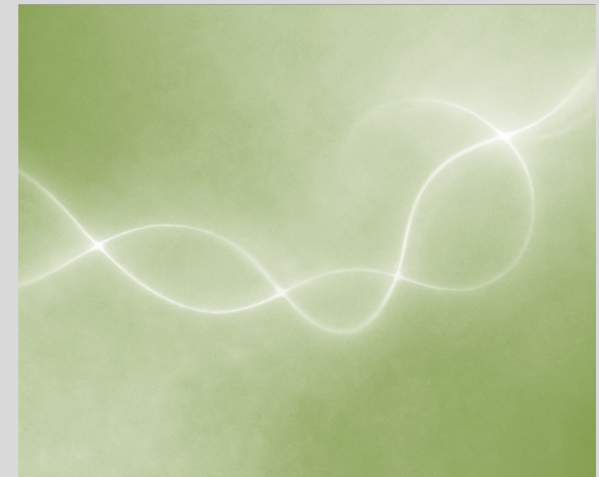
**MT-6 Il n'y a pas à changer de forme scolaire, juste de donner une reconnaissance à ces normes minoritaires.**



*"Le collectif et le vivre-ensemble au défi des violences scolaires : les conscientiser et les dépasser."*

## Co-produire avec les élèves, dans une institution qui protège cet objectif

- La réponse est relationnelle et collective :
- Les micro-attentions : **une responsabilité** / un mot valorisant... un geste délicat, une organisation aussi... qui permet à l'élève de prendre place.
- Micro-attentions : c'est **une reconnaissance** / un regard, une écoute, un détail mémorisé : « je te vois », « je t'entends », « je me souviens »
- Micro-attentions : c'est enfin un **cadre organisateur** sous la vigilance permanente de ses agents
- Un rapport aux micro-attentions qui change tout du rapport aux micro-violences





# Co-produire avec les élèves, dans une institution qui protège cet objectif : la comparaison franco-allemande un autre possible (Un grand merci à Sarina Hoff)

Kila, 2025

## La qualité des relations interpersonnelles

En Allemagne, des pratiques de classe respectueuses des besoins, des centres d'intérêt et des avis de l'enfant (micro-attentions).

En France, une confusion entre accès au savoir et mise à la norme (sévérité pédagogique-sanction)

## La place du corps dans les rapports aux savoirs

En Allemagne, des apprentissages qui prennent appui sur le sens commun, le corps, la perception et les expériences de vie.

En France le corps à l'école est un objet à contraindre (micro-violence)

## La place des enfants dans l'organisation scolaire

En Allemagne, des enfants auteurs de leur apprentissage (mise en œuvre de l'*Adaptivität* dans les *Schwerpunktschulen*)

En France des récepteurs d'un enseignement centralisé, informatif, descendant

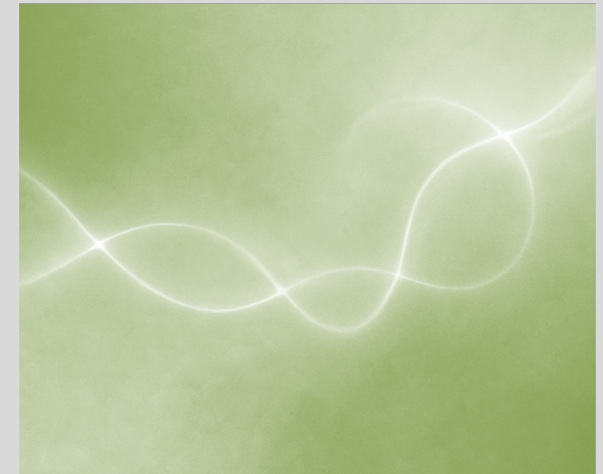
# Perspectives

**Eduquer** « *c'est toujours autre chose que mettre à la forme : c'est permettre d'advenir dans des finalités non élucidées ni par -seulement- l'éducateur, ni par -seulement- l'éduqué, ni par -seulement- l'institution* » (Perez, 2008, 2011, 2025).

L'accès au savoir est alors à entendre dans un apprentissage d'un pour-soi-vers-autrui qui consiste à s'intéresser à ce qui permet de « *Prendre en soi ce qui est extérieur à soi et le communiquer à autrui... pour une humanité contaminée (transmission)* » (Perez, 2007 ; 2018, 2025).

La Formation aux savoirs, c'est la **construction d'un milieu** (responsabilité de l'enseignant – protégé par l'institution » **favorisant un cheminement interne** : « prendre en soi ce qui est extérieur à soi » (1) **et un cheminement externe** « le communiquer » le partager » le transmettre » (2.) au sein d'une institution qui n'est autre qu'une forme provisoire d'un nous réifié par nos prédécesseurs (3)

<sup>[6]</sup> **Un système scolaire et des usages valorisant**  
« **l'acceptabilité** » et qui n'est pas celui de »  
l'inclusion scolaire - ou de l'éducation inclusive »





Un grand merci à toute cette équipe avec qui j'ai grand plaisir à œuvrer

Un grand merci à tous nos étudiants de cette promotion F. Bakule M1 MISEI, M2 EPI Parcours EPI A et B qui j'espère iront bien au-delà de ce qu'ils peuvent voir par-dessus nos épaules.



- |             |   |
|-------------|---|
| 11h20-11h40 | <b>La communication non-violente (CNV) : principes et enjeux</b><br>par <b>Laurent Muller</b> , maître de conférences en sciences de l'éducation à l'INSPÉ de Lorraine  |
| 11h40-12h   | <b>Le dispositif <i>Giraffen-und Wolfssprache</i> en Allemagne/ GIRAFe en français : enjeux et premiers résultats d'une mise en œuvre à Behren-lès-Forbach</b><br>par <b>Nadia Amrani</b> , directrice de l'école Louis Pasteur de Behren-lès-Forbach |